

第46号

# 高浜かわら版

社会福祉法人 昭徳会 高浜四施設広報紙 高浜かわら版編集委員会



授産所とは、作業を通して働く喜びを知り、自立した日常生活を営むことが出来るよう、基本的な生活習慣の確立と社会参加の支援を行う施設です。

ふれあい潮干狩りでコスプレをしてくれたボランティアさんと。

(授産所 高浜安立)

|                     |         |
|---------------------|---------|
| *** ●主な掲載内容● ***    |         |
| ケアハウス高浜安立           | P 2 ~ 3 |
| 副理事長コラム             | P 3     |
| 授産所高浜安立             | P 4     |
| 特別養護老人ホーム高浜安立荘      | P 5     |
| 養護老人ホーム高浜安立         | P 6     |
| 看護だより・編集後記          | P 7     |
| 私たちの自慢の作品・7月・8月行事予定 | P 8     |

# ケアハウス高浜安立

## 『介護付きケアハウス』に一部転換しました

ケアハウス高浜安立は、介護を必要とせず自立した生活を送ることが出来る六〇歳以上の方を対象とした施設として、平成八年に開所し、早いもので十四年が経ちました。この間の入居者の皆さんの状況を見ると、要介護認定を受けられている入居者の方が、年々増加し、平成二十二年四月末現在では三十二人。これは当施設入居者の約六割が認定を受けている状況で開所後、最多の人数となっています。このように、当施設では、何かしらのお手伝いが必要とする方が増加してきま



月～土曜日の朝、入居者と職員と一緒に体操を実施

した。しかし、これまでのケアハウス高浜安立は『自立型』のケアハウスであった為、施設内で介護サービスを提供することができませんでした。そのため、

### 【特定施設入居者生活介護とは】

介護保険法に位置付けられた在宅サービスの一つで、要支援一～要介護五までの方が入居できます。主に、有料老人ホームや軽費老人ホーム、ケアハウス等が指定を受け、入居者に対して、入浴・排泄・食事等の介護や機能訓練及び療養上の世話などのサービスを提供します。

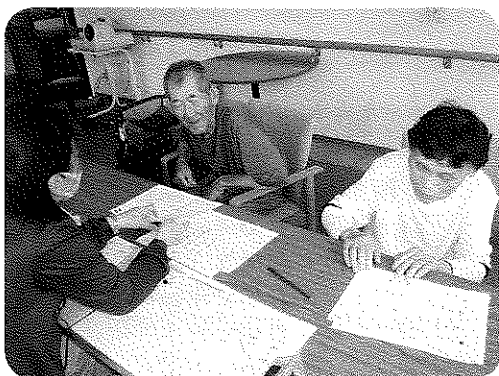


介護付きケアハウスに転換後、新たに『健康増進クラブ』を設け、介護予防に取り組んでいます

め、介護が必要となった場合、外部の居宅介護サービス（訪問介護等）を利用するか、当施設を退居し、他の介護施設に移るしか方法がありませんでした。このような状況から入居者の皆さんが、慣れた場所で、慣れた職員により介護サービスを受けられることができ、「いつまでも安心して幸福な生活が送れるようにしていきたい」と考え、平成二十二年四月より、当施設の一部を介護付きケアハウス『特定施設入居者生活介護』に転換しました。

『介護付きケアハウス』での

サービス内容は、入居者個々の状況に合わせて、入浴介助、排泄介助、食事介助等の身体介助の提供だけでなく、居室内清掃や、洗濯の援助、買い物援助等も提供しています。また、認知症予防の取り組みとして、昨年度から実施している『学習療法』『回想法』も参加対象人数を増加し、多くの方に参加していただくように体制を強化しました。新体制がスタートし、まだまだ落ち着かない日々が続いていますが、入居者の方から「夜も安心して寝られるようになって」「いろいろな手伝ってくれて助かる」などの声も聞かれています。



『学習療法』『回想法』の実施回数を増加し、認知症予防の取り組みも強化しました

梅雨空を吹き飛ばし『アジサイ』精進

平成二十二年六月十四日、安城市にある『デンパーク』へ行ってきました。当日は、梅雨入りしたこともあり、朝から小雨が降るあいにくの天気でしたが、デンパークに到着した頃から、突然、雨が止み始め、帰るまで全く傘を使用することなく、様々な花を満喫できました。入居者の皆さんから「皆の日頃の行いが良いからだね」「皆、晴れ女だね」と大盛り上がりで、園内の散策が開始しました。当日は、『アジサイ』もきれいに咲い



デンパーク内のきれいな花を見て会話も弾みます



梅雨空を吹き飛ばし『花時計』の前で記念撮影

ており、入居者の皆さんから「こんな素敵なアジサイを見ることができて大満足」ととてもきれいだね」との声が聞かれ、散策する皆さんの足取りも軽快でした。今回は、『介護付きケアハウス』に転換してから二回目の外出行事でしたが、以前は、歩行に自信が無いという理由で外出行事の参加を控えていた入居者の皆さんも大勢参加され、「こうやって外出できてうれしい」等の声も聞かれました。

連載

一人から始まる

今日一日から始まる

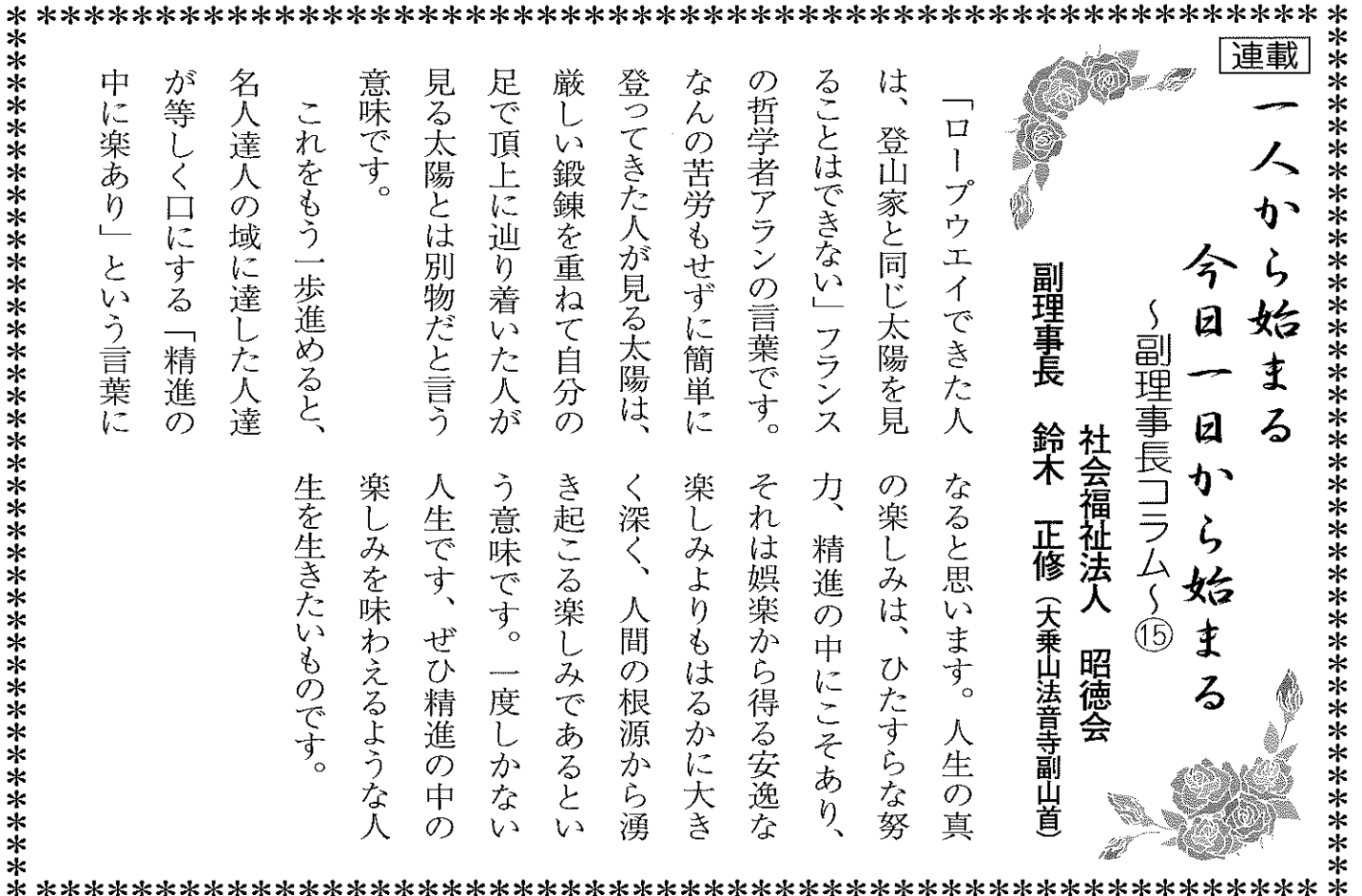
副理事長コラム⑮

社会福祉法人 昭徳会

副理事長 鈴木 正修(天乗山法音寺副山首)

「ロープウェイできた人 なると思います。人生の真は、登山家と同じ太陽を見ることはできない」フランスの哲学者アランの言葉です。それは娯楽から得る安逸なんの苦勞もせずに簡単に登ってきた人が見る太陽は、厳しい鍛錬を重ねて自分の足で頂上に辿り着いた人が見る太陽とは別物だと言う意味です。これをもう一歩進めると、名人達人の域に達した人達が等しく口にする「精進の中に楽あり」という言葉に

き起こる楽しみであるという意味です。一度しかない人生です、ぜひ精進の中の楽しみを味わえるような人生を生きたいものです。



# 知的障害者通所授産施設授産所高浜安立

## グループホーム高浜安立

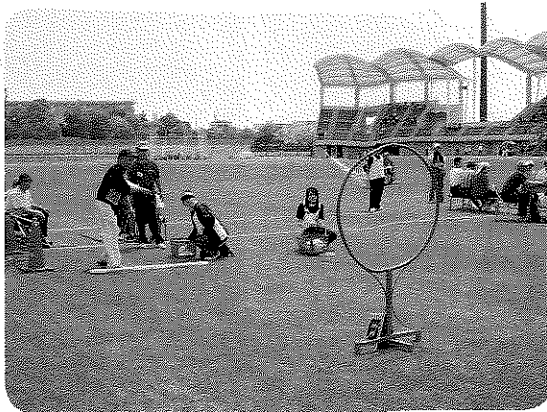
五月二十二日、真夏のうちに太陽が地面を照らす中、愛知県障がい者スポーツ大会が行われました。今年の会場は刈谷総合運動公園でした。初めての会場での開催と言う事もあり、みんなの顔はドキドキとワクワクが混ざっていました。

### スポーツ大会 in 刈谷

競技が始まると、選手全員が緊張をしていましたが、応援にも力が入ります。



気合と準備はかんぺき！



狙いを定めて。

入賞のメダルをもらい嬉しそうに掲げて喜ぶ人、「今年は取れなかった」と、残念そうに席に戻ってくる人がいましたが、終了後のみんなの顔はイキイキと輝いていました。



# ふれあい潮干狩り

五月二十七日、今年も豊田自動織機様の招待で潮干狩りに参加しました。高浜市の他施設の方や、社会福祉協議会の職員さんと一緒に美浜町の、奥田北海岸までバス旅行でした。

バスの中では、自己紹介を行い、好きなものや、潮干狩りへの意気込みを語る人もいました。

海岸に着くと、強風が吹き荒れ、テントが張れず、被っていた帽子が飛ばされそうでした。



晩ご飯のおかずを確保！

しかし、潮干狩りが開始されると同時に「いっぱい取ってく

るね」と言い、ボランテイアの人と走って海岸まで行く元気よさでした。

ところが、開始から三十分たった所で強風のため中止に！『見て！取れたよ。』、『もっと取れたの。』『来年も来たいな』など嬉しさや悔しさ、いろいろな声があがっていました。豊田自動織機様ありがとうございました。

### たません出店情報

五月十八日の豊田自動織機ふれあいフェスタに出店しました。



お買い上げ、ありがとうございます！

次回は、七月二十四日合同夏祭りに出店(予定)

# 特別養護老人ホーム高浜安立荘

(併設)

高浜安立荘短期入所生活介護

高浜安立荘デイサービスセンター

高浜安立荘居宅介護支援事業所

## 「なにいそ？」

### 今日は「なにいそ？」

四月三十日に、ベప్పびんクラ  
ブさん(高浜市ボランティアさ  
ん)に来ていただき、マツサー  
ジとメイクをしていただきまし  
た。日ごろからおしゃれに余念  
のない智恵子さん。今日も、マ  
ニキュアの色選びから初め、  
紅い口紅をつけてもらいとても  
満足のご様子。色白なので、紅  
色が鮮やかに映えとてもきれい  
にお化粧ができました。



紅の口紅をつけてもらっています。

肌が弱くて、お化粧が出来な  
い利用者さんは、手のマッサージ

「気持ちいい？」と話かけると、「気持ちいい」とここの笑顔を返してくれました。



「ちょっと来た」

今日の外出は、さぶちゃんの

大好きなりうさん、智恵子さん。

念願の名古屋の御園座での「北

島三郎ショー」。会場までは、

施設の公用車で行き、ショーが

始まると、手の叩きっぱなし

の大声援。帰りには、おみや



マッサージをしてもらっています

げにお茶漬の素を買ってきました。利用者さんからは、



さぶ茶漬け

「また来年も来たい」「楽しかった」の声が聞こえました。高浜安立荘では、出来る限り利用者さんのご希望の外出ができるように努力をしていきたいと思っています。



「普通食と変わらない」

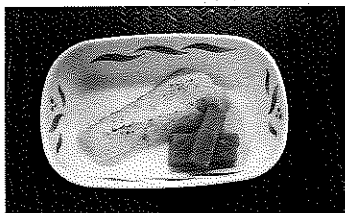
「介護食を」

高浜安立荘では4月の中旬からソフト食の導入を始めています。ソフト食とは、嚙むことや飲み込む機能が低下した方のた

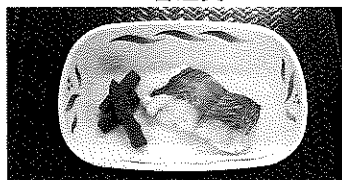


御園座の前で二人でピース

▼ソフト食



▼普通食



めに考えられた食事です。今までは極刻み食やミキサー食、ゼリー食など、出来上がった料理を細かく刻んだり、ペースト状にした物を提供していましたが、見た目が悪く、味も何を食べているか分からないという問題がありました。それに比べてソフト食は食材ごとにミキサーにかけ、上あごと舌でつぶせる硬さに固め、再び普通食に近い状態に形を整えるため、見た目良く、それぞれの食材や料理を味わうことができます。

まだ始めたばかりで課題は多くありますが、入所者、利用者の方々に喜んでいただける食事が提供できるように取り組んでいきたいと思っています。

# 養護老人ホーム高浜安立

(併設) 養護老人ホームデイサービスセンター

生活支援ハウス高浜安立

## 丹精込めたお花が満開



爽やかな風の心地よい初夏となり、施設の花が色鮮やかに咲き始めました。園芸クラブ員が中心となり、施設にある花壇やプランターの花の世話を一手に引き受けています。

新しい花の苗を植える時は「どうゆう風になるのかを植えたなら花壇が素敵になるだろう？」と皆で考え、き



真剣に作業する園芸クラブ員



素敵な花壇が出来ました

れいな花が咲くことを願って植えます。部員は毎日花に水をやり、雑草を抜き、害虫を駆除しと地道な努力を惜しまない働き者ばかりです。

花が咲き、周りから「綺麗だね」といわれると「そう言ってもらえると頑張ったかいがある」と嬉しそうです。一番見ごろの花を施設中に飾り、季節の移り変わりを感じて楽しんでもらっています。

(養護老人ホーム高浜安立)

# パチンコの体験

この度、当施設の近くにあるパチンコ・コンコルド高浜店さんから、「普段外出の機会がない方に、無料でパチンコを体験してもらいたい」という熱烈なお誘いを受け、希望者の方と一緒にパチンコ体験に出かけました。

当日は女性ばかり五名の方が参加されました。最初は、どの方も一箱分のパチンコ玉を渡されてスタートし、すぐに大当たりが出た方、玉がなくなってしまう方も「取り戻すまでは帰ら



店員さんが丁寧に教えてくれました



大当たりで大喜び!!

ない」とパチンコ台から離れなくなる方、どちらも最初のこわばった表情が嘘かのように、およそ二時間の間、パチンコ体験に熱中することになりました。

「九十年生きてきて初めてやった。」「いつもは手足がびびれるけど今日はそれを忘れていた。」など、参加者の方たちの弾んだ声や笑い声で、帰りの車は大盛り上がりでした。

(養護老人ホーム高浜安立)

デイサービスセンター)

# 看護だより

## 高齢者に多い肺炎に注意

肺炎をかせの延長と軽視するのは禁物です。特に高齢者の肺炎は、進行が早く命にかかわることもあるので、早期治療が鉄側です。肺炎は、がん、心疾患、脳血管疾患に次いで、日本人の死因の第四位。しかも、最近、死亡率が上昇している背景には、高齢者人口の増加があります。肺炎は、肺の中に細菌などが入り込んで炎症を起こす病気です。高齢者は、持病をかかえて免疫力が低下している人が多いため、健康な人なら感染しないような細菌にも感染しやすいのです。

高齢者の肺炎の半数以上は、「肺炎球菌」というありふれた細菌が原因です。発症すると急速に重症化することが多く、肺炎で亡くなる人が増えているのです。肺炎の多くは、かせやインフルエンザをきっかけに発症するので予防すること、またかせを

引いた後は、症状の変化に注意して、長引くようようなら医療機関に受診することが大切です。

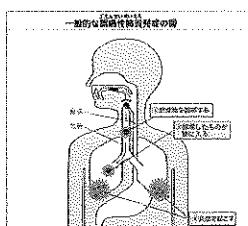
### 見逃しにくい肺炎の症状

1. 38℃以上の発熱
  2. せき
  3. たん
- ただし、寝たきりなどで体力がない人の場合、明らかかな症状が現れないことがある。このような場合、次のような症状にも注意が必要。かせが長引く／元気がない／食欲不振／呼吸が荒い

### 誤嚥性肺炎

年とともに食べ物や唾液を呑み込む力は衰え、誤って気管に入ってしまったときに吐き出す力も弱くなります。まら、睡眠中に無意識に唾液が気管に入ってしまうこともあります。こうした誤嚥で口の中のさまざまな細菌が肺に入って起こるのが誤嚥性肺炎で、75歳以上の人がかかりやすい肺炎のひとつです。誤嚥性肺炎を予防するには、口の中を清潔にしておくことが大切です。

診断や治療は、誤嚥性肺炎も肺炎球菌による肺炎も同じで



す。レントゲンで肺の状態を見て、採血で「CRP（C反応性たんぱく）」という物質を測ります。これが1mg/dl以上あれば肺炎を疑い、抗菌薬で治療します。高齢者の肺炎は命取りになりかねません。上の囲みのような症状があったら、ためらわず受診しましょう。

### 誤嚥性肺炎の予防法

1. 食事は上体をしっかり起こして食べる
2. 1回ではなく2回ずつ、ゆっくり飲み込む
3. 食べ物にとろみをつける
4. 液体はストローやスプーンを使って飲む
5. 食後はうがい薬でうがいをする
6. 寝るときは上半身が少し高くなるように座布団などを使って工夫する。

### 予防のためにワクチン接種を！

インフルエンザが流行する時期には、ワクチンの接種をしましょう。また、「肺炎球菌ワクチン」の接種も検討しましょう。このワクチンは、一回の接種で5年間有効です。ワクチンを接種したから予防できるものではありませんが、万が一感染した場合は、重症化を防ぐことができます。

(高浜安立荘看護師)

## 編集後記

新年度が始まり早いもので三ヶ月が経とうとしています。私は、今年四月に特別養護老人ホーム安立荘（みよし市）からケアハウス高浜安立に異動してきました。まだ仕事に慣れず、皆さんに迷惑をかけてばかりの毎日です。しかし、このような私に対して入居者の皆さんが、やさしい声をかけて下さり、本来であれば、私が皆さんに元気を提供しなければいけないところ、逆に元気をもらっています。一日でも早く仕事を覚え、皆さんに『幸福』な生活を送っていただけるように努めていきたいと思えます。

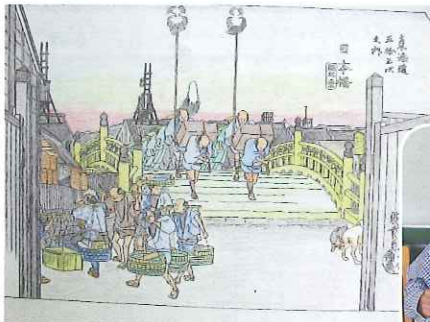
(河原宗宏)

### 編集委員

- 杉浦恵子 (特養)
- 水越美穂 (養護)
- 大田尾なつみ (授産所)
- 河原宗宏 (ケアハウス)

養護老人ホーム高浜安立

ぬり絵



太田 梅さん 作



ケアハウス高浜安立



川合貞子さん 作



神谷一雄さん 作

私たちの自慢の作品です

『かわら版』発行月の  
変更について

今年度の『かわら版』発行月は、**6月、8月、10月、12月、2月**とさせていただきます。各施設の取り組み内容等、様々な情報を掲載していきます。お楽しみに。

第14回 合同夏祭り

＜日時＞平成22年7月24日(土)  
17:30～19:30

＜場所＞高浜安立荘玄関前及び駐車場  
※露店や催し物を開催します。  
ぜひお越しください！



「あじさいちぎり絵」  
余暇活動にて作成しました

七月・八月の行事予定

【特別養護老人ホーム高浜安立荘】

七月二十四日：高浜地区合同

夏祭り

七月中旬：法話

八月四日：盆供養

【ケアハウス高浜安立】

七月二日：バイキング

七月十二日：昼喫茶

七月十六日：イベント食、  
うなぎのかば焼き

七月二十四日：高浜地区合同

夏祭り

八月六日：バイキング食

八月二十一日：ビアガーデン

【養護老人ホーム高浜安立】

七月二日：七夕会

七月八日：高取小二年生交流会

七月九日：高取小二年生交流会

七月二十三日：流しそうめん

八月十六日：レクリエーション

八月二十日：バイキング

【授産所高浜安立】

七月二十四日：高浜地区合同

夏祭り

八月二十一日：お楽しみ会

《発行》

☆特別養護老人ホーム高浜安立荘  
〈併設〉

高浜安立荘短期入所生活介護

高浜安立荘デイサービスセンター

高浜安立荘居宅介護支援事業所

〒444-1335 高浜市芳川町1-2-73 TEL.(0566)52-5050

<http://www.takahama-anryusou.com/>

☆ケアハウス高浜安立

〒444-1335 高浜市芳川町1-2-48 TEL.(0566)52-7311

<http://www.syoutokukai.or.jp/carehouse/>

☆知的障害者通所授産施設 授産所高浜安立

〒444-1313 高浜市向山町6-1-1 TEL.(0566)53-8551

<http://www.syoutokukai.or.jp/jusan/>

☆グループホーム 高浜安立

〒444-1332 高浜市湯山町5-5-15 TEL.(0566)52-5548

<http://www.syoutokukai.or.jp/gh-takahamaanryu/>

☆養護老人ホーム高浜安立

〈併設〉

高浜安立デイサービスセンター

〒444-1304 高浜市豊田町3-1-15 TEL.(0566)53-1263

<http://www.syoutokukai.or.jp/home/>

☆生活支援ハウス高浜安立

〒444-1304 高浜市豊田町3-1-15 TEL.(0566)53-6017

☆いこいの宿 高浜安立

〒444-1335 高浜市芳川町3-1-6 TEL.(0566)54-0522

<http://www.takahama-anryusou.com/ikoi>