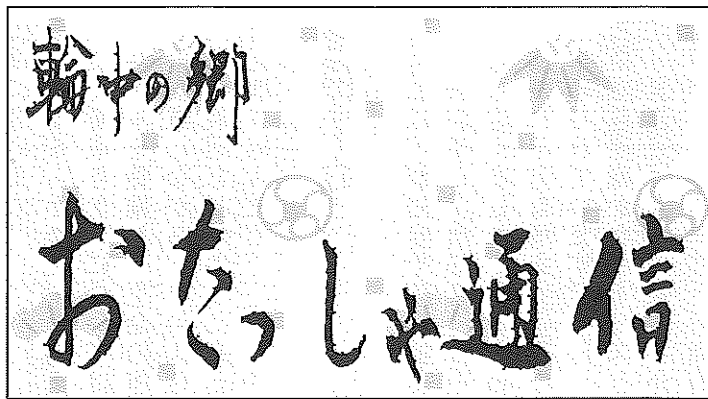
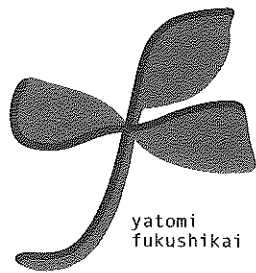


第65号



社会福祉法人 弥富福祉会

特別養護老人ホーム 輪中の郷  
指定居宅介護支援事業所 輪中の郷  
デイサービスセンター 輪中の郷  
弥富市デイサービスセンター  
弥富市南デイサービスセンター

〒498-0000  
愛知県弥富市大藤町5番地3  
TEL (0567) 65-5531  
FAX (0567) 65-5536  
E-mail wajyu@ruby.ocn.ne.jp  
URL http://www15.ocn.ne.jp/~yafuku/

# 今年度の取り組み

服部 輝男

## ◆はじめに

日頃は、社会福祉法人「弥富福祉会」の事業運営にご理解・ご協力を賜り、厚くお礼申し上げます。

措置の時代から契約と、国民の大きな期待を受けて平成12年に施行された介護保険制度は、種々の制度見直しをはかりながら11年が経過しました。

近年は、特に社会保障全般に財源確保、負担と給付のあり方が大きな課題となっており、介護をとりにくく現状は、介護保険の本来の目的である「豊かな高齢期の生活の実現」に近づいているというより、高齢者やその家族に対して安心・安全を提供できる十分な水準に至っていない状況と云われております。

高齢化社会が進展するなか、社会福祉法人を取り巻く環境は、厳しい状況下であります。各事業の効率化を図りながら、常に長期的展望にたち、よりよいサービスを展開し、地域の皆様に愛され信頼される施設となるよう努めてまいります。

理事会・評議員会で承認された今年度の主な取り組みは次のとおりです。

## ※基本理念

利用者様が個人の尊厳を保持しつつ、自立した生活を地域社会において営むことができるようサービスを提供する。

## ※経営理念

一、利用者様は「お客様」であると認識し、「安全・安心・信頼」を心がけ、敬愛の念と謙虚な心を持ち、生きがいをもって生活していただけるよう援助します。

一、職員は、福祉サービスの担い手にふさわしい専門的知識と技術の向上を図り、質の高いサービスを提供します。

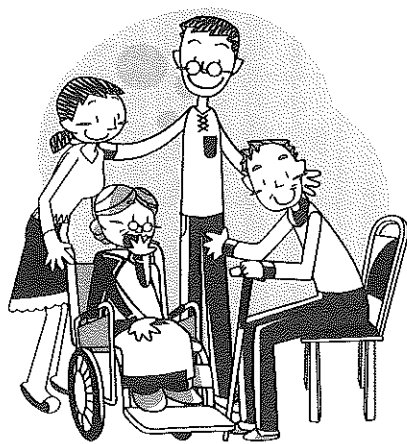
一、事業を確実に効果的かつ適正に行うため、経営基盤の強化を図るとともに、事業経営の透明性の確保を図り、地域福祉に貢献します。

## ※重点取組施策

一、来年度の介護保険制度改正・診療報酬改定に向けて、職員のモチベーションを上げ、高品質サービスを提供するには、「人材育成」が最重要課題であります。

今後は特別養護老人ホーム開設の垣根が低くなり、社会医療法人や社会事業法人、民間企業による特養運営が現実味を帯びてきた中、利用者から選ばれる施設であるために、職員の資質向上に努めます。

二、通所介護の営業日は、全日営業(1月1日を除く)を行うこととし、地域に密着した、より質の高いサービスの提供に努めます。



◆特養ほーむ

「寄り添って暮らそう」をモットーに始まった個別ケアを推進し、事故などの防止や認知症への取り組みを再確認し、より一層の内容充実により質の高いサービス提供に努めます。

ホームで安らかな終末を迎えていただく看取りケアについては、マニュアルを整備し、生命の尊厳に十分配慮しながら、その人らしい人生の最期をどのように迎えるか考え取り組みます。

◆短期ほーむ

居宅では、認知症や医療依存度の高い方が多く、高齢者世帯や単身の方も増えました。そのため緊急利用される方も増え、迅速な対応が求められています。

また、きめ細かなサービスとともに、緊急受け入れの強化と介護支援専門員や協力病院との連携、夜間の医療体制の充実を図り、より質の高いサービスの提供に努めます。

◆通所介護

\*デイサービスセンター輪中の郷  
\*弥富市デイサービスセンター  
\*弥富市南デイサービスセンター  
弥富市より、弥富市デイサービスセンター及び弥富市南デイサービスセンターの指定管理者として、引き続き平成23年度より平成27年度までの5ヶ年間指定を受け、運営する事になりました。

営業日も年末年始(12月31日、1月3日)は休業しておりましたが、本年度から1月1日は除いて営業することとし、引き続き利用者様の心身の状態に応じた機能訓練等を実施し、自立した日常生活を営むことができるよう支援します。

また、各関係機関との綿密な連携を図り、総合的なサービスの提供に努めます。

◆居宅介護支援

要介護・要支援状態にある利用者様に対し、適正な居宅介護支援を行い、意思及び人格を尊重し、特定の種類並びに居宅サービスに偏ることのないよう公正中立に行います。

◆終わりに

当法人は、弥富市民の総意で設立された経緯を念頭に市民福祉最優先を忘れず、地域の社会福祉法人としてお役にたてるよう努めてまいりますので、今後も温かいご支援・ご協力を賜りますようお願い申し上げます。

(施設長)



永年勤続職員表彰

平成23年1月1日現在で10年以上勤続の次の職員に対し、社会福祉法人弥富福祉会永年勤続職員表彰規程に基づき、理事長から表彰状と記念品が贈呈され、これからも精進し法人事業の進展に寄与してもらいたいとの言葉がありました。

特別養護老人ホーム輪中の郷  
課長補佐 戸田喜代美  
(平成12年9月1日任用)

特別養護老人ホーム輪中の郷  
介護士 北山真理子  
(平成12年7月22日任用)

弥富市デイサービスセンター  
看護師 東島富子  
(平成12年10月23日任用)



# 入所者紹介

輪中の郷の新しい家族になられた方々を紹介いたします。



安達文郎さん

1月から、いちよう・しらかばほーむの家族になりました。これから生活する部屋へ入る際、笑顔で「立派な所だな」と喜ばれていました。

毎日笑顔で挨拶をしてくださり、私たち職員の名前も覚えられ、いつも名前を呼んで頂いています。

また、毎日奥様が来られ、日中は一緒に廊下で歩く練習をされています。

お二人とも職員にとっても温かく、挨拶をするたびに元気を頂いています。

これからも、よろしくお願い致します。

(佐藤大樹)



瀬見井きよ子さん

2月から、いちよう・しらかばほーむの家族になりました。

おっとりされてみえ、とても品がある方で、声かけに対し、やさしい声で答えてくださ

す。

り、職員も穏やかな気持ちになります。また、むかし編み物をされてみえ、リリアンでよくお守り袋を作っていたそうです。これからも、お元気で過ごしててくださいね。

末永くよろしくお願い致します。

(佐藤大樹)



蒔田まさゑさん

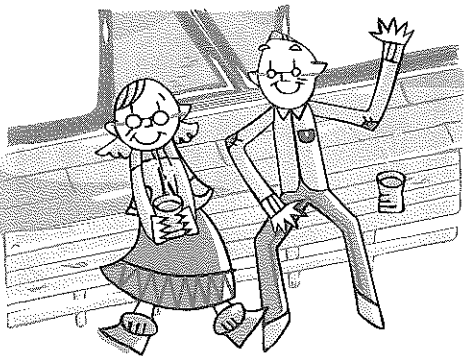
3月から、いちよう・しらかばほーむの家族になりました。いつも笑顔で、他の住人さんを気にかけてくださいます。

時々険しい表情をされる時もありますが、話をしているといつもの優しい笑顔に!!

お手伝いを頼んでも快く引き受けてくださり、とても助かっています。

これからもその笑顔で皆を癒し、元気に過ごしててくださいね。

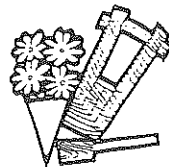
(山本 歩)



## 亡くなられた方々

- 吉田年信さん 八十四歳  
平成二十三年一月三十日
- 伊藤なつゑさん 一〇〇歳  
平成二十三年二月九日
- 小坂井タツ子さん 八十五歳  
平成二十三年二月二十二日
- 中島てる子さん 九十四歳  
平成二十三年二月二十三日
- 服部幸子さん 九十四歳  
平成二十三年二月二十七日

皆さんのご冥福をお祈りいたします。



## ホーム入所選考結果

3月1日(火)に第25回入所選考を行い、要介護3以上の方について次表のとおり待機者名簿に登載し、入所順をご家族に通知しました。

津島市	1	男	津島市	3	女	計
愛西市	6		愛西市	6		
弥富市	34		弥富市	59		
あま市	1		あま市	2		
蟹江町	2		蟹江町	0		
飛島村	1		飛島村	0		
計	45		計	70		115

※22年度は18名の方が入所されました。

# 新入職員紹介



**小川 勝美**  
昭和43年4月19日生 A型

このたび、輪中の郷で働かせて頂くことになりました。

以前は、桑名市の介護老人保健施設で勤務していましたが、資格を取得したら地元の弥富で介護の仕事がしたいと思い、ひとつの夢が叶えられました。

デイサービスは初めての勤務で、緊張と勉強の毎日ですが、職場の先輩方からご指導をいただき、期待に沿えられるよう頑張りますので、よろしく願います。  
(デイサービスセンター輪中の郷介護福祉士)



**奥村 和久**  
昭和63年9月17日生 A型

このたび、輪中の郷で働かせて頂くことになりました。

高校で進路に迷っている時に、自分には何ができるのかと考えた結果、福祉の仕事に関わり、人のためになる仕事がしたいと考えました。

そして大学で福祉について多くのことを学んできました。大学で学ぶことと実際の現場では大きな違いがあり、戸惑うことも多々ありますが、学んだ知識を生かすとともに、現場でしか



**塩野 智弘**  
平成3年2月19日生 A型

学ぶことのできない知識や経験を積み、住人さんや利用者さん、またその家族の方々が、ぬくもりや安らぎをもって頂けるような介護福祉士になりたいと思っています。  
これから、ご迷惑をおかけすることもあるかもしれませんが、一生懸命頑張りますのでよろしく願います。

(輪中の郷介護福祉士)

4月から輪中の郷で働くことになりました。高校で3年間、専門学校で2年間福祉の勉強をしていたので、早く学んだことを実践していきたいと思っています。

しかし最初は、全然動くことができず迷惑をかけてしまうと思いますので、先輩方のご指導をいただき、それを理解して早く一人前になりたいです。

これから学ぶことがたくさんあると思います。が、努力をしていくのでよろしく願います。

(輪中の郷介護福祉士)



**伊藤 友哉**  
平成2年11月9日生 O型

このたび、4月から輪中の郷で働かせて頂くことになりました。

専門学校で学んだ二年間の知識と利用者の方の立場から考えて介助することを忘れずに、少しでも早く慣れていき、学校とは違うことを自覚し、現場での様々なことを学んでいきたいと



**野木 豊**  
平成4年4月19日生 A型

思います。  
私は介護の仕事に昔から興味はあったのですが、高校生まではこの道に進んでいこうとは決めていませんでした。学校の説明会で改めて福祉の世界に興味をもち、進学し色々なことを学びました。  
そして去年の夏に輪中の郷を見学し、部屋が〇丁目となっていたり、利用者の方を「住人さん」と呼ぶなど、家庭的な雰囲気職場なんだと思い、就職しました。  
これからご迷惑をおかけすると思いますが、頑張っていきたいと思います。

(輪中の郷介護福祉士)

私は今まで高校の福祉科で勉強してきましたが、福祉の仕事に就こうと思ったきっかけは、中学生の頃一人の高齢の男性に道を聞かれ、一緒に道案内を終えた時の達成感、そしてその時の満面の笑みでの「ありがとう」という一言が何より嬉しく感じました。

自分でも人のために動けるんだ、だったら一人でも多くの人に、特に最近社会から疎外されてきている状況の高齢の方々に、心豊かに過ごしていただきたいと思ったことです。

何の経験もあるわけではなく、右も左もわからない中、学ぶことも多く、今後ご迷惑をおかけすることがあると思いますが、ゆっくり一つずつ、しかし確実に、全身全霊をかけて頑張っていきたいと思いますので、ご指導よろしくお願い致します。

(輪中の郷介護士)



加藤 未佳  
平成2年6月6日生 A型

私が介護の職に就きたいと思ったのは、幼稚園の頃でした。

その思いは15年経った今も変わらず、輪中の郷で働かせて頂けることをとても光栄に思います。

お調子者で、負けず嫌いで、うっかりしてしまふこともありませんが、相手の立場に立って物事を考え、行動できる介護福祉士を目指して頑張ります。

ご迷惑もたくさんお掛けすると思いますが、これから宜しくお願ひします。

(輪中の郷 介護福祉士)



岩間 冴香  
平成4年11月20日生 O型

4月から輪中の郷で働かせてもらうことになりました。

私は、小さい時から祖父母と一緒に生活してきました。とても優しく何でもやってくれます。その祖父が、中学三年生の時に亡くなってしまい、すごく残念でした。

だからこそ、今までお世話になった祖父は亡くなってしまったけれど、祖母に恩返しをしたいと思ひ、この仕事を選びました。

しかし私は、介護のことは未経験者なのでわからないことばかりです。

これから一生懸命取り組みますので、ご指導の程よろしくお願ひします。

(輪中の郷 介護士)



吉浜 廣美  
昭和28年12月24日生 O型

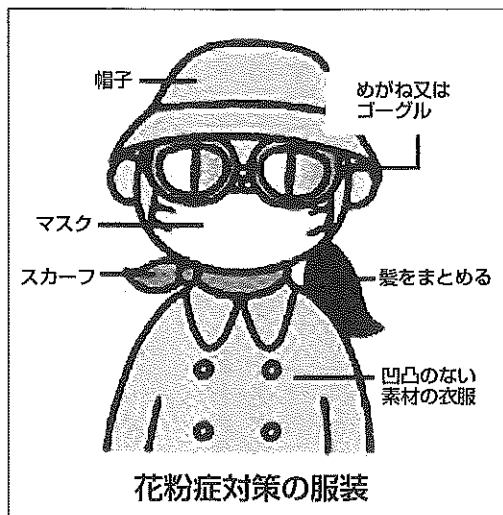
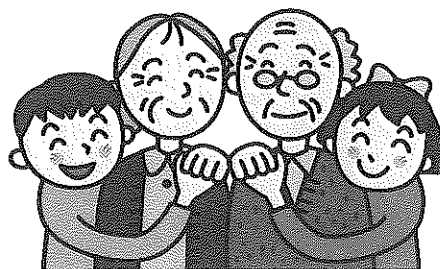
私は、30年余り病院や特養の勤務経験がありますが、今回初めてデイサービスセンターでの勤務をさせていただきましたことになりました。

御利用の皆様が、今日も笑顔で楽しい日々を過ごして頂けるように声かけをすることも、

高齢者や認知症の方の行動や心理、御家族の抱えている問題点等を早く把握して、ゆとりを持ってコミュニケーションがとれるように頑張りたいと思ひます。

御指導の程、よろしくお願ひ致します。

(弥富市南デイサービスセンター 看護師)



花粉症対策の服装

# 健康コラム

□元気は宝物□

## 【花粉症】



花粉症とは植物の花粉が原因となつて、くしゃみ・鼻水等のアレルギー症状を起こす病気です。季節性アレルギー性鼻炎と呼ばれています。

日本では約六十種類の植物により、花粉症を引き起こすと報告があり、主な原因物質として、スギ・ヒノキ・ブタクサ等があります。

症状としては、くしゃみ・鼻水・鼻詰まりだけでなく、目のかゆみや充血を伴う場合が多く、その他に喉のかゆみや皮膚のかゆみ等の症状が現れることがあります。

治療としては内服薬や点鼻薬、点眼薬等(抗ヒスタミン薬や抗アレルギー薬含有)があります。

最近では、手術によるレーザー治療もみられます。

花粉症のセルフケアポイントとしては、外出する際のマスクやメガネ等の着用、外出後の花粉を玄関等で払い落とすといった事に注意すると良いと思ひます。(上記イラスト参照)

もはや国民病といわれる花粉症ですが、セルフケアによる症状緩和に努め、辛いシーズンのりきりしましょう。

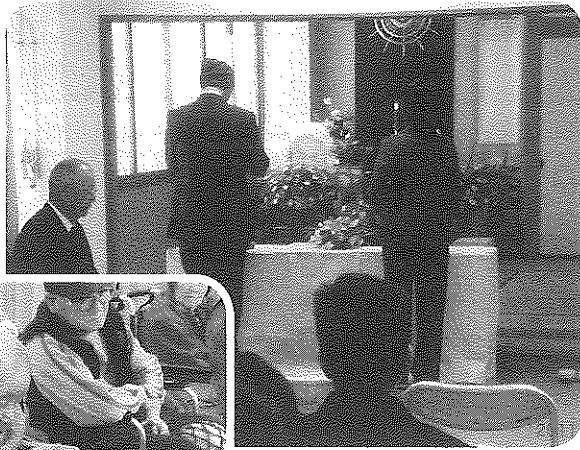
(林 由美)

# 物故者慰霊法要

4月10日(日)に平成22年度の慰霊法要を行いました。

当日は、五之三町金樹寺より小山 宏住職をお迎えし、故人とられました14名の方々のご冥福をお祈りしました。

今回の法要には、弥富市社会福祉協議会会長 八木輝美様のご来賓及び多数のご遺族の列席を賜り、誠にありがとうございました。



# くらもち。つらなぼもーむ

今年に入ってから、毎月第一日曜日の午後から、その月の誕生日の方のお祝いをさせていたでています。

4月は5人の住人さんが、お誕生日を迎えられました。



中には白寿の方もみえ、皆さん恥ずかしがりながらも喜んでみえました。皆で歌をうたい、おやつに職員がホットケーキにあんこをはさんでクリームをぬった、お手軽簡単ケーキを作って食べました。

住人さんたちにも手伝っていただき、喜びも尚一層のようでした。今年も一年お元気に過ごしてくださいね。

(伊藤 篤)



# はやち。くちのももーむ

2月24日に名古屋港水族館へ行ってきました。

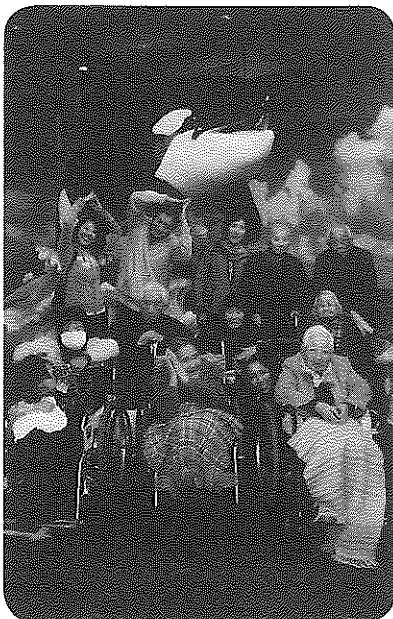
到着し、さっそくイルカのプールを見ながらお弁当。外で食べるお弁当は格別で、一段とおいしかったようです。

食後すぐにプールでイルカショーを見学。皆さんかわいいイルカに大感激。

「見に来てよかった!」と泣きながらショーをみる住人さんもみえました。

その後は、ペンギン・タコ・カメ・イワシの大群・白イルカなど、たくさん魚を観賞。

皆さん水槽をじーっと見つめ、「かわいいね」「きれいな魚だね」「食べられるかな」など、とても楽しそうです。



最後に皆で記念写真を撮り、とても良い思い出になりました。

暖かくなったら今度は、動物園にも行けたらいいですね。

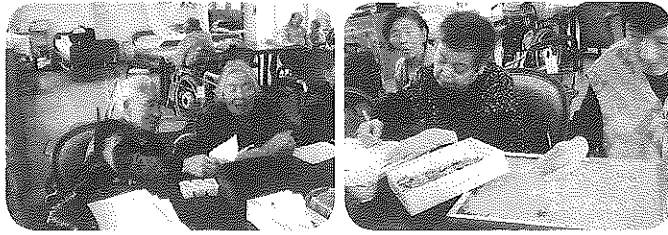
(一柳知里)

# デイサービスセンター

## 輪中の郷

### 「午前中のデイルーム」

来所されお茶を飲んで頂き、一息ついた所で  
お風呂にお誘いをしますが、来られたら直ぐ鉛  
筆を手に持ち、算数の計算問題にとりかかる方  
がおられます。



「本当に勉強が好きなん  
だなあ」と感心させられま  
す。まるで学校へ勉強に来  
たかのようにです。

「これを二日やらんかっ  
たら、頭がボケてしまっ  
た」と言われる方もみえ、  
当デイでは勉強はすつかり  
馴染み深いものになってい  
ます。

また、「計算は苦手だ  
わ」と言われる方は、ぬり  
絵をしたり、ぬり絵や計算  
も苦手な方は、おしゃべり  
が弾みます。おしゃべりは  
やはり男性より女性の方が  
得意ですね。

午前中のデイルームの風  
景は、笑いあり、おしゃべ  
りあり、勉強ありの活気あ  
るものに、これからもして  
いきたいと思っています。

(矢野笑子)



# 弥富市

## デイサービスセンター

### 「お千代保稲荷に行ってきました」

2月14日から4日間、お千代保稲荷に行つて  
きました。



久々の外出だった  
ので皆さん大変喜ば  
れ、漬物や草餅をた  
くさん買い、味見を  
されていました。

とても楽しまれた  
ようで、帰りの車  
でも「楽しかった」  
「また行きたいな」  
などの声が聞かれま  
した。  
だんだん暖かい季  
節になり、花がきれ  
いになる時期になっ  
てきました。

今後もたくさん  
の外出を予定して  
いますので、皆さ  
んが元気にデイ  
サービスを利用さ  
れるのを待ちし  
ています。

(神崎雄生)



# 弥富市南

## デイサービスセンター

### 「お花見」

4月初旬に、お花見  
へ行ってきました

しかし、今年は寒い  
日が続き、桜の開花が  
遅れていたため、外出  
予定日に間に合わない  
のでは!?と皆さん心配  
されていました。

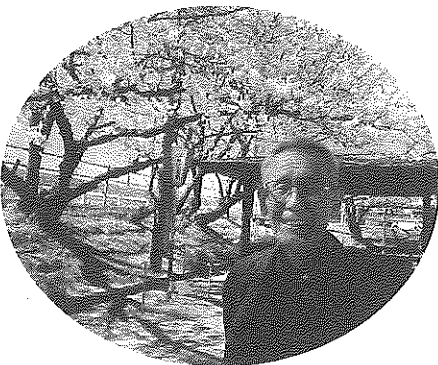
お花見当日。  
なんとか咲いた桜の  
花も5分咲き程に。場  
所によっては、たくさ  
んの花を咲かせていま  
した。

間崎公園で車から降  
り、記念撮影。皆さん  
自然と笑みがこ  
ぼれます。

5月は藤の花  
を見に行く予定  
です。

藤の花は満開  
だと良いですね。

(伊藤 優)



# 《台所の薬草》

## 「あゆ(鮎)」

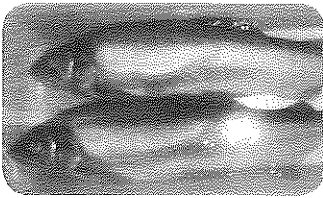
6月に解禁となり、各地で貢物としても使われてきた鮎。

豊作・凶作の占いにも用いられていたというので、「鮎」という漢字もここからきています。

とれる川で香りが違うともいわれており、鮎の香りは夏の風物詩として昔から人々に愛されてきました。

最近の市場に出回っているほとんどは、養殖物か準天然物(養殖鮎を溪流に放したもので天然物を入手するのは難しくなりました。

調理方法としては、登り串をして振り塩、ヒレに化粧塩をして強火の遠火で焼く「塩焼き」が最もポピュラーですが、「背こし」といわれる鮎を骨ごと2ミリ位に薄く輪切りにした刺身もおいしいそうです。

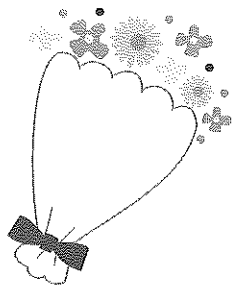


これから暑い夏がやってきます。一足早く解禁になる鮎で夏の溪流を感じてみてはいかがでしょうか。  
(星野芳江)

ご寄付  
ありがとうございます  
ございました

12月1日～3月31日

- ・服部勝彦様
- ・渡辺重明様
- ・金樹寺様
- ・ヤトミランドリー様
- ・近藤悦夫様
- ・牧邨峰子様
- ・服部美智子様
- ・高田賢一様
- ・下村ます子様
- ・弥富市デイサービスセンター家族会様
- ・木下たづ様
- ・奈良明美様



# 東日本大震災 義援金報告

この度の東日本大震災により被災された皆様に対し、愛知県老人福祉施設協議会を通して、全国老人福祉施設協議会「災害見舞金事業」へ義援金を送らせていただきました。

皆様のご協力、誠にありがとうございました。なお、引き続き輪中の玄関に募金箱を設置してありますので、皆様のご協力をお願い致します。

法人	一〇〇、〇〇〇円
役員一同	二二三、六九〇円
外来者	二、五一九円
計	三二六、二〇九円

被災された皆様に、心よりお見舞い申し上げます。一日も早い復旧・復興をお祈りしております。

また、当法人では被災地への介護職員等の派遣並びに要援護者の受入準備も進めております。

# 編集後記

この度の震災により、「当たり前の事」「当たり前の生活」がいかにありがたいかを感じました。また、これから「私たちにできる事」「どう生きるか」など、いろいろ考えさせられる日々です。そんな中、新年度がスタートし、新人職員が入ってきました。気持ちも新たに、前向きに進んでいきましょう。  
(みそちゃん代行)

