

NEXT

55



みんなの力で、みんなの幸せを

SAWARABI

さわらび

1 表紙 新しい生活 テイクアウトのおやつを楽しむ～あかね荘～

2 医学講話 爪の疾患

◆日本皮膚科学会認定皮膚科専門医
認知症サポート医 日本医師会認定産業医
日本医師会認定健康スポーツ医
日本障がい者スポーツ協会公認障がい者スポーツ医

斉藤 友紀子

6 特集 福祉村病院神経病理研究所

2020
vol.570

10



医学講話

日本皮膚科学会認定皮膚科専門医
 認知症サポート医
 日本医師会認定産業医
 日本医師会認定健康スポーツ医
 日本障がい者スポーツ協会公認障がい者スポーツ医

齊藤 友紀子

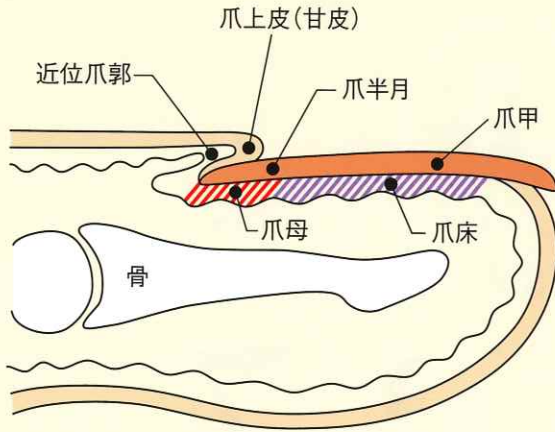


爪の疾患

皮膚には付属器があり、その付属器とは毛、脂腺、汗腺、そして爪のことうです。今回は爪について、いろいろな変形をきたす疾患がありますのでいくつかご紹介します。

爪とは皮膚が角化したもので、毎日伸びて、先端まで伸びるまでに手の爪では約四十日、足の爪では約八十日かかると言われています。

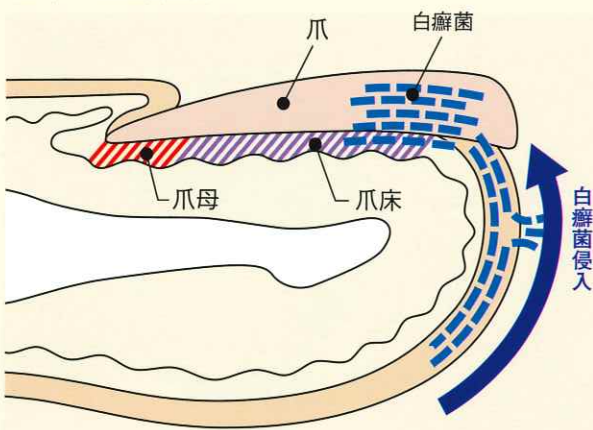
図1は爪の断面図です。爪は爪母で作られます。爪半月は爪母の一部が見えているものです。爪母の大半は近位爪郭の下に隠れています。爪母の近位部が爪甲の表面を作って、遠位部が爪甲の下面を作っています。



(図1) 爪の断面図

【爪白癬】

カビの一種である白癬菌が爪の周りの皮膚から爪に入り込んで住み着きます(図2)。爪の混濁と肥厚がおこります。長年罹患していると侵される爪の数は増えますし、足の爪だけでなく指爪も罹患します。診断は爪を一部採取して、顕微鏡にて白癬菌を証明することでなされます。治療は抗真菌剤の内服ですが、まだ軽症なものには外用剤も有効です。カビは高温多湿を好みますから、普段から指や爪を清潔にしてドライな環境を保つことが予防となります。



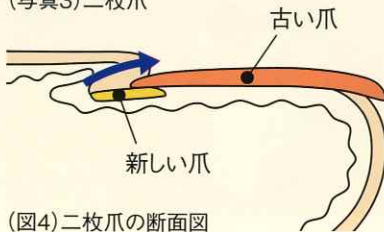
(図2) 爪白癬の断面図

【二枚爪】

写真3は爪甲が白濁、肥厚しており爪白癬を呈していますが、同時に爪甲の中央から爪が二つに割れており、二枚爪を呈しています。二枚爪とは、何らかの原因で爪母が損傷されて一度爪の形成がストップし、その後すぐにまた爪形成が再開されることよって、新しく伸びてきた爪が前にある古い爪の下に入り込むことで形成されます(図4)。



(写真3) 二枚爪



(図4) 二枚爪の断面図

【鉤彎爪】

こうわん爪と読みます。写真5は爪白癬を呈した爪ですが、その爪甲は爪床に沿って遠位に伸びるのではなく上方へ伸びてしまっています。これは近位爪郭が爪をしっかり押さ

えていないために爪が上の方向に生えてきてしまったり、指の先端の軟部組織が盛り上がりがついていたりして爪が先端に伸びていく時の障害になっていたりする時に起こるもので、鉤彎爪と呼びます。



(写真5) 鉤彎爪

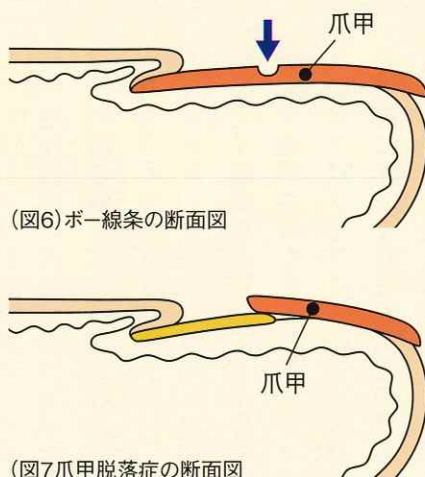
【ボー線条】

爪の同じ位置に現れる、爪甲を横断する白色の陥凹をボー線条と呼びます。これは内因性に爪母が一時的なダメージで爪形成をストップしてしまいが、またすぐに爪が作られ、ダメージを受けた部分は弱い爪が作られるため白色の陥凹として現れたものです(図6)。ボー線条は多種の薬剤によって引き起こされます。特に化学療法の多くがボー線条を形成し、繰り返

返し投与される化学療法では複数のボー線条が現れることもあります。ボー線条は可逆性変化であり、積極的治療介入の必要はありません。

【爪甲脱落症(爪の分離)】

爪母の急性障害でそのダメージが強いと、一時的に爪形成が途切れてしまい、古い爪が新しい爪に押し出されてできます(図7)。抗いれん薬の影響で起こる頻度が高く、また他の多くの薬剤でも起こり得ます。



(図6) ボー線条の断面図



(図7) 爪甲脱落症の断面図

【黒色爪】

爪甲全体が黒く見えたり、あるいは黒い色素線条を呈するものです。ほとんどは爪甲下の出血が原因です

が、メラノサイトの活性化や紫外線による影響などがあります。

【黄色爪】

爪が黄色調に肥厚するもので、黄色爪症候群という疾患があります。これは一九六四年にSammanらによ

って提唱され比較的稀な疾患ですが、黄色爪、リンパ浮腫、呼吸器病変の3徴を呈する症候群です。詳しい病態は不明で、リンパ管の還流障害が背景となっている可能性が指摘されています。D-ペニシラミンやブシラミンによる黄色爪も報告されています。対処法は、被疑薬を中止し基本的には対症療法で、高用量のビタミンE内服が有効との報告があります。

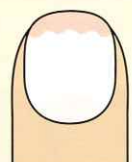
【白色の爪】

白色の爪についてもいくつかご紹介いたします。

さんに合併しやすいです。

● Terry's nail

爪甲の大部分が白色。爪床の結合組織が増殖して血流が低下



することによって白く見えます。

● Muehrcke's nail

爪半月に並行した白色線条です。血清アルブミン値が低下した



時など、爪床の結合組織が浮腫となり白色線条を呈するといわれています。

【爪甲剥離症】

爪床上皮が障害され、爪甲遊離縁の爪甲が爪床から剥離したものです。カンジダ症、外傷、甲状腺機能異常、光線性、薬剤性などの原因が考えられます。予防するための生活上の注意点として、水仕事を避ける、綿手袋、ゴム(プラスチック)手袋重ねつけ、外傷を避ける、爪を短く切りそろえる、保湿、創傷には抗菌剤外用、冷却、遮光などがあげられます。

● Half and half nail

爪甲の基部半分ぐらいが白色。遠位側はメラニンが蓄積して茶



色っぽい。慢性腎臓病、特に透析患者

ミクログリアが血液脳関門の機能に
関与するという昨年末に報告され
た研究をご紹介します。

名古屋大学大学院医学系研究科の
和氣弘明教授（神戸大学先端融合研
究環特命教授）らのグループは、脳内
の免疫細胞であるミクログリア（脳
内唯一の免疫細胞）が血液脳関門の
機能を制御することを発見し、その
メカニズムを初めて明らかにしまし
た。

私たちの脳の中には、神経細胞の
みならずグリア細胞とよばれるミク
ログリアやアストロサイト、脳の血
管を形作る血管内皮細胞など様々な
細胞が存在し、相互作用することで
脳の機能が保たれています。血液脳
関門は、脳環境を体循環系の環境と
隔離する構造で、脳内外への物質の

行き来を制限することで脳内の環境
を一定に保つ働きがあります。感染
症や自己免疫疾患などの全身性の炎
症によりこの機能は低下し、アルツ
ハイマー型認知機能障害や、パーキ
ンソン病、多発性硬化症などの様々
な中枢神経系の疾患において血液脳
関門の機能低下による透過性の増加
が報告されています。

研究グループは今回の研究で、生
体2光子顕微鏡を用いて、全身性の
炎症が誘導された生きたモデルマウ
スのミクログリアにおいて、全身性
の炎症に伴って血液脳関門の機能が
破綻する過程を詳細に観察しまし
た。さらにミクログリアの活性化を
抑制することで、血液脳関門の機能
異常が改善されることを解明しまし
た。これらの詳細な分子メカニズム
を明らかにするために遺伝子を解析
し、早期において、ミクログリアは血
管内皮細胞から放出された炎症誘発
因子ケモカインCCL5に応答して血
管に誘引され、細胞の接着に重要な
分子であるクローデイン5 (CLDN5)
がミクログリアに発現し、CLDN5を
発現したミクログリアが、血管内皮
細胞に密着し、ミクログリアが自ら、

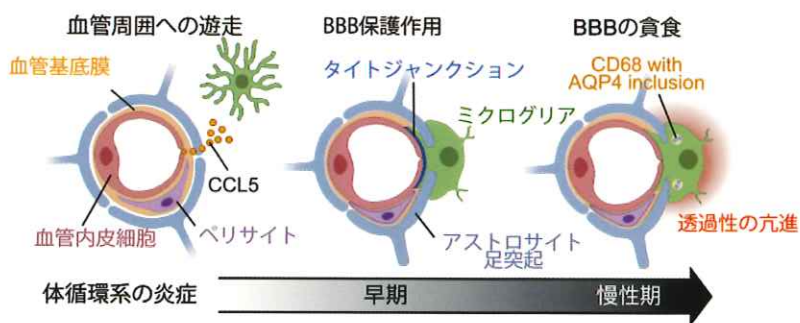
破れたホースの水漏れを抑えるシー
ルのように働いていることが明らか
になりました。CCL5を阻害すること
により、ミクログリアの血管への集
積が起これば、結果として血液の漏
出が早まる現象も観察されました。

後期においては食欲にかかわる分
子であるCD8がミクログリアに発
現し、血液脳関門を構成するアスト
ロサイト細胞の突起を一部貪食して
いることを発見しました。アストロ
サイトの突起は血液脳関門の維持に
重要であることが知られ、破綻をき
っかけに漏出が引き起こされると考
えられます。最後に、ミクログリアの
活性化を抑制する抗生物質として知
られる、ミノサイクリンをマウスに
投与したところ、ミクログリアの血
管への集積と初期の血液脳関門の保
護に影響を及ぼすことなく、慢性期
の漏出悪化を抑制できることが明ら
かになりました。

これらの結果から、脳内の免疫細
胞であるミクログリアが全身性の炎
症に伴って血管に集積し、炎症の段
階によって、血液脳関門に保護的に
も障害性にも作用することが明らか
になりました。

今後、ミクログリアを介した血液
脳関門の機能制御は炎症性疾患の予
防法・治療法につながる可能性があ
ります。

本文および図は、名古屋大学プレ
スリリースから引用・要約させてい
ただきました。以前、福祉村病院にい
らした和氣先生に、ラット海馬スラ
イス培養のシンプルでの確なご指導
をしていただきました。ありがとうございます。




新型コロナウイルス感染症対策 「AI顔認証カメラ」の導入

医療法人さわらび会では、新型コロナウイルス感染症対策として、ジュゲムロビー出入口2箇所に、AI顔認証カメラを導入いたしました。



AI顔認証カメラとは、サーモグラフィーによる非接触検温をすることができるカメラです。それにより、利用者様やご家族への負担を軽減するだけでなく、職員も検温の徹底に取り組んでいきます。

左の写真は、ジュゲムロビー南側です。

が「AI顔認証カメラ」です。

下記の手順で検温、手指消毒を行います。

サーモグラフィー検温のやり方

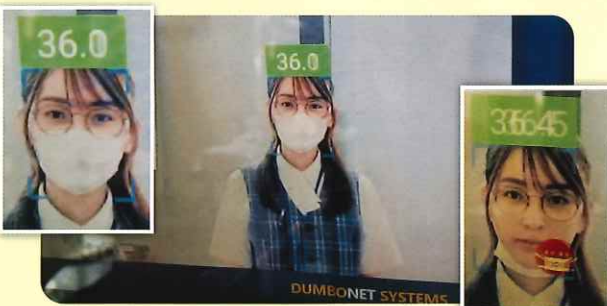
① 床の足跡の上に立ってください。



② カメラに顔を向けてください。



③ モニターに体温が表示されます。



※マスクをしていない場合警告がでます

④ 自動消毒機に手をかざし、消毒してください。



特集

福祉村病院神経病理研究所

はじめに

高齢化社会を迎えて認知症の克服はきわめて重要な社会的課題であります。福祉村病院には認知症の臨床診断の向上と治療方法の開発に向けた疾患の病態解明のために神経病理研究所が設立されています。日本の民間病院でこのような研究施設を設立しているのは福祉村病院のみです。認知症をきたす疾患はアルツハイマー病、レビー小体型認知症、脳血管障害性認知症が代表的なものです。それ以外にも前頭側頭葉変性症、進行性核上性麻痺、嗜銀性顆粒認知症、神経原線維変化型認

知症など多数の疾患があります。これらの疾患の診断はいくら臨床情報や画像情報が発達した現在でも正確な最終的な確定診断は病理解剖による詳細な神経病理学的検索以外にはありません。福祉村病院神経病理研究所ではご遺族のご理解を得て、年間三十例以上の病理解剖を行い、毎月臨床病理検討会を実施しています。正確な神経病理診断のついた貴重な資料は認知症の研究に必須です。今後とも地道に認知症の克服のための基礎的研究を進展させてゆきますので、ご支援をお願いいたします。

福祉村病院神経病理研究所 所長



橋詰 良夫

医師／愛知医科大学名誉教授

● 専門分野

- ・ 神経病理学
- ・ 臨床神経学

● 研究テーマ

- ・ 神経変性疾患
- ・ 認知症の臨床神経病理
- ・ 脊髄の病理

● 対外活動

- ・ 日本神経病理学会名誉会員
- ・ 日本病理学会功労会員
- ・ 日本脳腫瘍病理学会功労会員

福祉村病院神経病理研究所 副所長



金田 大太

医師／

- 日本神経学会専門医 指導医／
- 日本脳卒中学会専門医 指導医／
- 日本内科学会総合内科専門医／
- 日本プライマリケア学会専門医 指導医

病理解剖

病理解剖とは一人の病気をもった人間の体がすみずみまで医学に開放される人生最後の唯一の機会であり、ます。どんなに医学が進歩しても、疾病により治療の効なく亡くなる患者さんがある限り、病理解剖の重要性は昔も今も変わるものではありません。病気のために亡くなられた患者さんのご遺体を解剖し、臓器、組織、細胞を直接観察して詳しい医学的検討を行います。これによってきわめて精度の高い病理診断ができ、死因を正しく理解し、治療の適切性についても検討することができます。ご遺族にとつては、その患者さんがなぜ亡くなったのか、どのような病気であったのかを詳しく知ることができ、身近な人を亡くしたことを受け入れる助けになるでしょう。病理解剖は人生最後の最も精密で確実な病気の診断で、最後の社会貢献です。歴史的に病理解剖

剖は新しい疾患の発見、病気の病因の究明、臨床症状の正確な理解、画像の読影に重要な役割を果たしてきました。

臨床病理検討会

福祉村病院では毎月臨床病理検討会を実施しています。この会は病理解剖された患者さんの臨床診断、経過、脳CTやMRIの所見を提示し、その後、病理所見を提示して、参加者が情報を共有し種々の討議を行うものです。大会議室で行っていますが、最近では新型コロナウイルス感染症の影響もあり、インターネット会議システムを導入し、東京、浜松、名古屋、三重、大阪、岡山の研究者も参加し、意見の交換をしています。この十五年間、毎月休みなく、月に二〜三人の患者さんの検討を行っており、認知症診療の充実に参加しています。参加は自由です。で、他の医療スタッフの方々の参加も歓迎します。会場に来られなくてもパソ

コンから参加できます。ご希望の方は研究所スタッフまでご連絡ください。



ブレインバンク

認知症の克服のため、生前の臨床情報、髄液・血清等のバイオマーカー、CT、MRIの画像情報を登録し、正確に診断された神経病理標本、パラボックス、凍結脳組織を保存、管

理を行っています(図1)。ブレインバンク登録を行い、貴重な資料を国内外の認知症研究者に提供することにより、疾患の病因解明、診断、治療研究の発展に寄与することが目的です。当院のブレインバンクは二〇一六年より学術研究支援基盤形成「コホート」生体試料支援プラットフォームの一翼を担っています。研究資料は二〇一八年度には国内外の十三施設、二十研究課題に使用されています。老化認知症の研究には、動物実験での代替えが、不可能であり、ヒトの病理解剖でしか得られない脳組織が必須であります。今後も全国の施設と共同してブレインバンクの発展に寄与してゆきます。

MRIによる認知症診断

MRIはCTよりはるかに正確に脳の各部位の萎縮を評価することが可能で、認知症をきたす疾患の鑑別の精度が増します。アルツハイマー病の

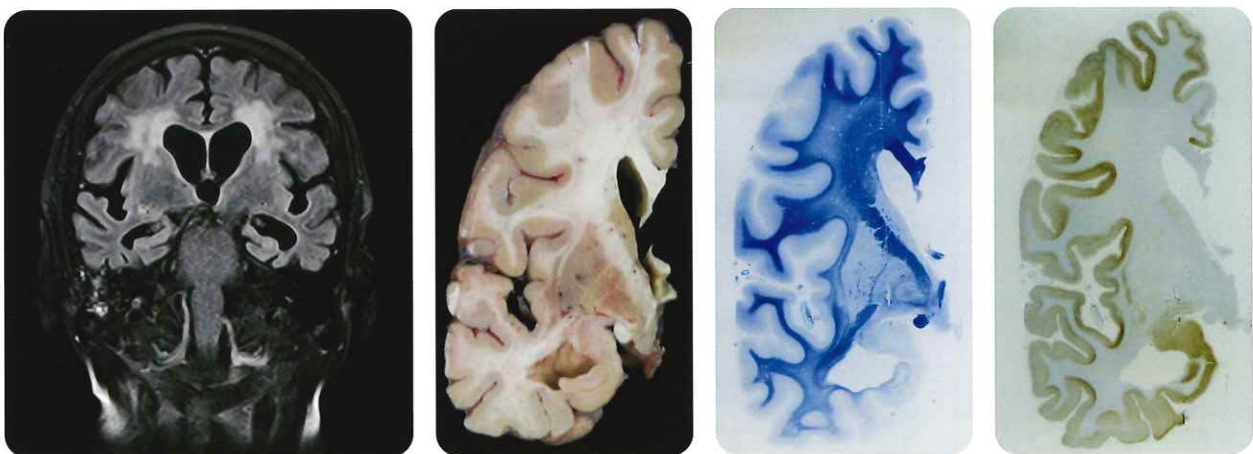
初期にはMRIは正常ですが、進行に伴い側頭葉内側部、特に海馬、海馬傍回の萎縮が認められ、大脳のびまん性萎縮、脳室拡大に至ります(図2)。レビー小体病ではアルツハイマー病に認められるような海馬の萎縮は目立たないことが特徴で、特異的所見に乏しいのですが、MRIの真価はパーキンソンニズムをきたす多系統萎縮症などの他の疾患とレビー小体病との鑑別診断にあります。

血管性認知症、特にBinswanger型白質病変を明瞭に描出し、T2強調像では融合性またはびまん性の高信号域が、FLAIRではより広範なびまん性高信号域として認められます。同時に多発性ラクナ梗塞を伴っており脳室拡大、脳梁萎縮を認めます。神経病理研究所は画像所見と病理所見との相関、臨床症状との関連について研究を進めています。

(図1) 左は染色された脳病理標本、右は顕微鏡で病理標本を観察



(図2) 左からアルツハイマー病の脳MRIと脳剖面、髄鞘染色、タウ蛋白の免疫染色



**脳ドックによる認知症の予防と
早期発見と神経病理研究**

福祉村病院は認知症専門病院として認知症の予防から早期診断そして適切な治療、看護と介護とリハビリ、進行期における終末期ケア、そして認知症の基礎研究の充実を目指して幅広い取り組みを行っています。認知症予防脳ドックを開設し、多くの方が脳ドックを受診されています。通常の脳ドックはクモ膜下出血予防のための脳動脈瘤の発見、脳出血、脳梗塞の予防が主目的ですが、当院では認知症予防に特化して認知症に精通した経験豊富な医療スタッフのもと、最新のMRIを利用し脳萎縮や梗塞巣の有無、脳血管の動脈硬化の程度を判定し、心理士による脳高次機能の判定、理学療法士による運動機能の判定を含めて、総合的な評価を行い、きめ細やかな今後のフォローアップを行っているというのが特徴です。神経



病理研究所は脳ドックによる認知症の早期症状から、終末期に至るまでの全経過の臨床症状を解析し病理所見と合体させる研究を続けています。

神経病理研究所は今後とも神経疾患の病態解明、疾患の予防と治療方法の開発、新しい疾患の発見、概念の確立のために研究を進めてゆきます。病理解剖を通して正確な病理診断を行い、臨床神経学のレベルの向上のために診断、治療の妥当性、症候、画像との関連性を検討し、卒前、卒後の医学教育にも寄与してゆきたいと考えています。

おわりに



認知症予防脳ドック

実施日 毎週木曜日の午後(完全予約制)

所要時間 約3~4時間(結果説明は、約2週間後となります)

予約お問い合わせ

医療法人さわらび会 **福祉村病院**

TEL ● (0532)46-7511(代)

住所 ● 〒441-8124 豊橋市野依町字山中19-14

H P ● <https://www.fukushimura.net/>



施設内図書館を始めました

〈特別養護老人ホーム さわらび荘〉

さわらび荘入居者様から、本を読みたい、図書館に出かけ本を借りたい、との希望がありました。現在新型コロナウイルス感染症対策などにより外出ができない状況が続いています。

今回、職員に協力を依頼し自宅などで不要となった文庫本の寄付を募り、施設保管として希望される方に貸し出しを行っております。現在三十冊ほど貸し出し可能となっております。夕食後等読書を楽しんでいます。

制限等のある中でも、皆様の希望を叶えられるように検討をしています。
(渡邊憲)



利用者様の車いす清掃について

〈障害者支援施設 珠藻荘〉

珠藻荘の利用者様はほとんどの方が車いすを毎日利用されており、食事の食べかすなどで汚れてしまいます。定期的に担当職員が清掃を行っています。ですが、とても間に合わない状況が続いていました。

そこで明日香の実習作業の方々から毎日一台から二台の車いす清掃を行うてくださることになりました。この清掃のおかげで、利用者様もきれいな車いすを使用することができ、「洗ってくれてありがとう」「車いすがきれいうれしい」といった声が寄せられています。今後も「みんなの力で、みんなの幸せを」を実践しやすい環境を整えていきたいと思えます。
(佐宗)



家族会勉強会

〈障害福祉サービス事業所 明日香〉

八月二十二日、明日香食堂にて家族会勉強会を行いました。

新型コロナウイルス感染症予防対策の呼びかけをさせていただいた中でも十七名のご家族が参加して下さいました。

今回は、「とよはし総合相談支援センター」総括相談員の方に来ていただき、「介護保険と障害福祉サービスとの関係について」という題材でお話ししていただきました。

障害福祉を利用されている方が六十五歳になり、介護保険へ移行していく際、現在利用しているサービスの内容と高齢サービスの違いや、サービスを受けるにあたっての問題点などを中心に話していただきました。

新たな課題として、親亡き後の問題や親の代わりに動いてくれる方への引継ぎなどが課題として見えてきました。
(岸)



天井走行リフトを導入

〈福祉村障害福祉サービス事業所 しるがね〉

八月三十日、静養室と浴室へ天井走行リフトを人材確保等支援助成金・介護福祉機器助成コースの助成を受けて設置しました。九月五日にリフトを正しく使用するための研修を行い、運用を始めました。

リフト使用の目的は介助時の転倒・転落の危険を無くし利用者様を安全に移乗するとともに、職員の腰痛リスクを減らして離職を防止することです。また、移乗にリフトを使うことで利用者様と顔を合わせて、コミュニケーションを取りながら介助をすることができます。
(住吉)



スイカ割りをしました

〔福祉村保育園〕

珠藻荘の自治会の皆様より、トランポリンとスイカをいただきました。例年では珠藻荘の夏祭りでスイカ割りを一緒に楽しんでいましたが、今年は新型コロナウイルス感染症の影響により、八月七日に保育園のみでのスイカ割りを行いました。子どもたちは掛け声に合わせて棒を振り、大きなスイカを割り、美味しくいただきました。

(山本亜)



若菜荘へのビデオレター

〔福祉村保育園〕

今年は新型コロナウイルス感染症の影響で敬老祝賀会に伺うことができません、若菜荘の皆さんへは、ビデオレターでお祝いさせていただきました。子どもたちが心を込めて作った九十四枚の壁掛けもプレゼントさせていただきました。

(紙谷)



口腔ケア研修会開催について

〔福祉村病院〕

八月六日、今原歯科衛生士を講師に、口腔ケア研修会を行いました。

介護部全職員から事前に集めた質問に対し、口腔ケア用品や義歯についてなど詳しく知ることができました。例えば、食物残渣の多い人はクルリーナブラシ、食物残渣と歯の本数が少ない人はモアブラシを使用することが望ましいことなどを学びました。

今回の研修で学んだことを職員全員で共有することで、患者様・入所者様により良い口腔ケアを実施し、良好な健康状態を保つて過ごしていただきたいです。

(布藤)



病棟の小さな夏祭り

〔福祉村病院〕

新型コロナウイルス感染症の影響もあり、例年のような大きな夏祭りは開催されませんでした。八月に各フロアで小さな夏祭りを開催しました。

廊下を飾りつけしたり、浴衣を着ていただくことで、普段と違う雰囲気を感じていただけたと思います。

ゲームを通して患者様同士の会話や、普段見られない笑顔や笑い声を聞くことができ、とても楽しい時間になりました。

今後も患者様に楽しい時間を過ごしていただけるよう、努めていこうと思います。

(為永)



小さな花壇の住人たち

—谷さゆり—

ジューゲム北側出口から福祉村公園へ向かう道の途中、正面左手に小さな花壇が見えてきます。この花壇には特別な力を持った植物たちが暮らしています。

ジギタリス

「狐の手袋」という可愛らしい和名はその花の形に由来します。花は人間では指が入る程の大きさ。裁縫に使う指貫(ゆびぬき)のような花が、下は大きく上に行くにしたがつて徐々に小さくなり、まるでクリスマスツリーのように立ち上がる姿はとても優雅に感じます。ただ原産地のヨーロッパでは暗くさびれた所に生える不吉な植物と言われている、とも。それはジギタリスに薬効がある事に因るのかもしれない。花、茎、葉、根の全てに毒がありジギタリス中毒として不整脈や動機、吐き気や嘔吐などの消化器症状、頭痛や眩暈、周りが黄色に見えるなどの症状があります。薬草としては古来から切り傷や打ち身に對して使われていましたが心不全の治療に使われるようになりました。現在でも強心利尿剤として処方されています。



学名: Digitalis
和名: キツネノテブクロ 英名: Foxglove, Digitalis
科名 / 属名: オオバコ科 / キツネノテブクロ属 (ジギタリス属)

Vol. 151
relay column

さわらび会のわ

グループホーム フジ
介護士

大久保 信江



今年二月の介

護甲子園では大変

お世話になりました。おかげ

さまでとてもいい経験をさせていただきました。この場をお借りして皆様にお礼を申し上げます。ありがとうございます。私は二〇二六年の六月に弟の生体腎移植のドナーとなり、もう丸四年が経ちました。弟は糖尿病から腎不全になり、腹膜透析を経て腎移植手術をしました。私と弟は血液型も違いますが、手術することができました。日本の医学は日々進歩していると感じた出来事でした。毎年、ドナー検診がありますが、減量、減塩をするように言われております。生体ドナーはいつまでもレシピエントのために元気でいなければなりません。最近はいくつかが緩んでしまっています。ここに載せていただいたことで、減量、減塩を改めて頑張っていくと思います。

バンジャルネガラはインドネシアの中部ジャワにある小さな町です。インドネシアの首都（ジャカルタ）から車で七時間かかり、面積が一〇六九㎥、総人口が百万二千人です。季節は乾季（四月～九月）と雨季（十月～三月）に分かれ、平均気温が20～26℃です。シナモンの産地や陶芸の町と知られています。

バンジャルネガラの名物と観光を紹介します。アイスタウエットは、もち米とニオイタコノキから作られココナツミルクと黒糖シロップをかけて食べるスイーツで、日本のパフェのようなものです。普段からみんな食べています。

観光地ディエンプラテウは、バンジャルネガラにある海拔二〇〇〇mの高原です。バンジャルネガラの町から車で一時間かかります。平均気温は12～18℃ですが、乾季になると気温が-2℃まで下がります。ディエンプラテウにはヒンドゥー寺院が集まっているため、上釜の山と知られています。八月に文化祭があり、人形芝居や提灯祭りが行われます。

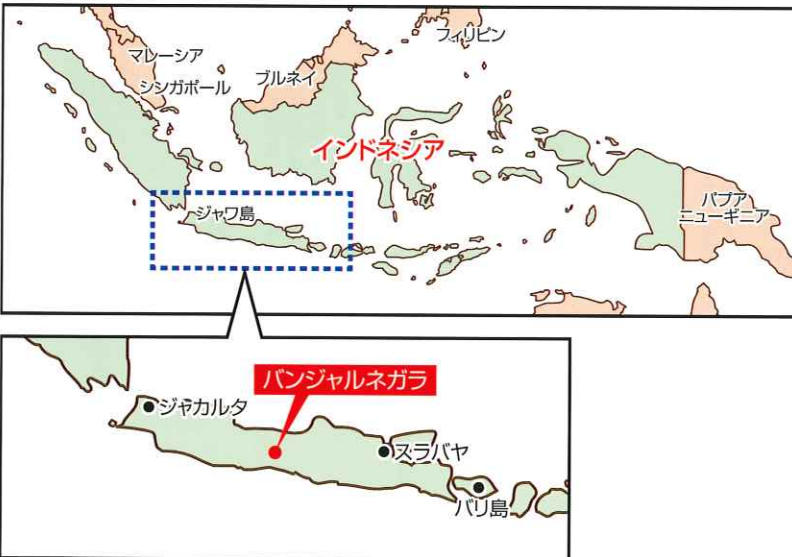
私のゆるゆる

第一さわらび荘
メリナヌヴァリンダ

出身 ● インドネシア中部ジャワのバンジャルネガラ
学歴 ● POLITEKNIK SEMENAN YOGYAKARTA (看護大学)
資格 ● 看護師・介護福祉士



インドネシア 中部ジャワ周辺の主要都市



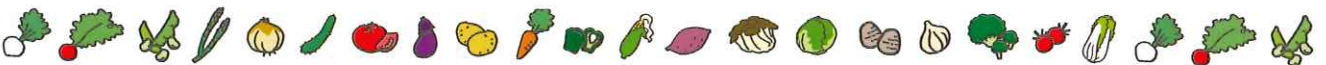
アイスタウエット



提灯祭り



チャンディアルジュナ



第78回 さわらびキッチン 栄養士のつぶやき

福祉村病院 管理栄養士 山本佳代子

石巻（豊橋市）が全国一位の生産量を誇る十月に旬の果物と言ったら次郎柿です。実は次郎柿、お隣の静岡県森町の治郎さんが、一八四四年に太田川の洪水で漂流していた幼木を自宅に植えたのが始まりで、当時は渋柿でしたが火事で焼けてしまった後、根元から新しい芽が出てその後付いた実が甘柿になっていったそうです。発見者の名前にちなんで治郎柿と呼ばれるようになり、戦後、次郎柿と表記されるようになったそうです。今でも、森町にはこの原木が静岡県指定の天然記念物として存在し、治郎柿はほぼ毎年、皇室に献上されています。

一方、豊橋では養蚕の衰退と共に、桑畑が病気に強い次郎柿の畑に変わり、大規模な柿園造成が行われたことをきっかけに全国最大の次郎柿の産地になりました。「柿が赤くなると医者が青くなると」言われるほど、ビタミンやミネラルを多く含んでいます。特に、ビタミンCは、レモンやイチゴに引けをとらないほど豊富です。これから寒くなる時期には風邪予防として食べたい果物です。

地元で採れたての柿を堪能してみてください。



◆病院シユテム

8月8日 第17回夏休み親子福祉体験講座(Zoomにて山本CEO/DEO出席)

11日 看護部部長会議

12日 病院幹部会(理事・ゆかり副理事長・山本CEO/DEO出席)

13日 I-OH国際オンライン会議(山本CEO/DEO出席)

14日 開院記念式典・写真撮影(理事・ゆかり副理事長・山本CEO/DEO他出席)

15日 医療法人さわらび会開院記念日

17日 JIC委員会(山本CEO/DEO出席)

18日 福祉社合同祝賀会(理事・ゆかり副理事長・山本CEO/DEO他出席)

19日 第17回夏休み親子福祉体験講座(反省会)(山本CEO/DEO出席)

衛生委員会

感染対策委員会

I-DIH事務局会議(山本CEO/DEO出席)

21日 I-DIH事務局会議(山本CEO/DEO出席)

22日 日総研出版主催の公開セミナー(第七回部ビル・福岡市)認知症ケアマスター第2回(認知症高齢者の急変時の対応を伊弉弘之副院長が講義)

24日 経営企画会議(理事・ゆかり副理事長・山本CEO/DEO出席)

25日 早稲浦集会議

26日 I-DIH事務局会議(山本CEO/DEO出席)

27日 医療安全委員会

29日 CPC(理事・ゆかり副理事長)

31日 佐原光一市民企業後援会(山本CEO/DEO出席)

さわらびグループパンフレット改訂会議(山本CEO/DEO出席)

翠書会(山本CEO/DEO出席)

9月1日 愛知県社会福祉協議会青年部会議(山本CEO/DEO出席)

2日 I-DIH事務局会議(山本CEO/DEO出席)

9月5日 日総研出版主催の公開セミナー「LMJジャパン東京研修センター(東京都)認知症ケアマスター第1回」認知症ケア困難事例への対応とBPSDが軽減するケアの仕方を伊弉弘之副院長が講義

スパー耐久24時間(富士スピードウェイ・静岡県)に山本CEO/DEO参戦

11日 ◆さわらび白珠輪盤

8月7日 愛知県認知症グループホーム連絡協議会Zoom役員会(施設長)

11日 生活介護支援サポーター講師顔合わせ会(松下・熊谷・青陵地区市民館)

17日 愛知県居宅介護支援事業者連絡協議会Zoom運営委員会(白井秀)

19日 Zoom保健師会(松)

25日 広域的地域会議(白井秀)つじが丘地域福祉センター

27日 愛知県社会福祉協議会 第1回福祉・介護の職場環境改善研修(渡邊 齋藤原・松山)ホテルアソシア豊橋

27日 社会福祉士定例会(熊谷・松井)市役所

27日 愛知県認知症グループホーム連絡協議会東三河ブロックZoom会議(施設長)

27日 さわらび井開連施設経営会議

9月1日 北町老人クラブ(松下・松井・石黒)浪ノ上区画整理記念路

2日 ケアマネZoom茶話会(日下部・長神・星野)

3日 生活介護支援サポーター(白井秀・松下・松井・安藤)青陵地区市民館

8月6日 ◆第さわらび荘・カサテロサ・カサテウエルテ・カサフランク・天伯・フジカサテウエルテ夏まつり

7日 愛知県認知症グループホーム連絡協議会役員会(山本施設長)WEB

11日 グループホームフジ夏まつり

17日 グループホームフジ誕生会

24日 愛知県社会福祉協議会 福祉・介護の職場環境改善研修(杉浦・塩見)第一回連施設経営会議

25日 愛知県社会福祉協議会 福祉・介護の職場環境改善研修(杉浦・塩見)小久保・河合・若見・白井

25日 第さわらび井開まつり・誕生会(27日)

27日 愛知県認知症グループホーム連絡協議会東三河ブロック会議(山本施設長)WEB

天伯夏まつり・誕生会

31日 知の拠点あいち重点プロジェクト担当者会議(東部三浦)

9月2日 豊橋まちなか会議理事会・総会(山本施設長)WEB

◆シャトルバス8回

8月25日 愛知県社会福祉協議会 第1回福祉・介護の職場環境改善研修(椎田)ホテルアソシア豊橋

8月11日 ◆珠藻荘

18日 主任会議

19日 重度障害者のためのおやつ(の)会(19日)

19日 自立支援協議会事例検討会(鳥居)あいつじア自治会

19日 自立支援協議会運営会議(鳥居)あいつじア障害者児福祉実施計画策定会議(鳥居)利用者支援全体会議

21日 感染対策リソースマネジメント委員会

22日 野依校区防災訓練(施設長)野依地区市民館

25日 技能実習責任者講習(施設長)

26日 愛知県社会福祉協議会 第1回福祉・介護の職場環境改善研修(佐宗)ホテルアソシア豊橋

26日 積水テクノ成型(株)様来社車いす寄附

26日 明日香商品販売

27日 バストライプ外出(利用者5名参加)蔵王山展望台

27日 技能実習指導員講習(高松)名古屋

31日 生活指導員講習(佐宗)名古屋

31日 地域移行促進委員会

9月2日 主任会議

9月2日 のんびりビクニック(利用者5名参加)赤羽ロコステーション

◆フジ系福祉社

8月11日 習字クラブ

12日 誕生会

13日 採用面接(山本ゆかり専務理事)

19日 採用面接(山本ゆかり専務理事)

21日 夏祭り

24日 採用面接(山本ゆかり専務理事)

25日 第二さわらび井開連施設経営会議

25日 習字クラブ

3日 介護技術研修(3日)

3日 採用面接(山本ゆかり専務理事)

◆若菜荘

8月10日 食生活会議

11日 映画鑑賞会

11日 仏具磨き

12日 喫茶なかよし

12日 誕生会

17日 映画鑑賞会

17日 若菜荘自治会

19日 一服会

19日 歯科勉強会

20日 夕食を兼ねたビアガーデン

21日 誕生会

25日 愛知県社会福祉協議会 第1回福祉・介護の職場環境改善研修(石田)ホテルアソシア豊橋

27日 全棟清掃日(急)

31日 映画鑑賞会

9月1日 各席別会議

◆あかね荘

8月6日 経営会議

8月6日 嘔吐医来診日

自治会・誕生日会

12日 T1D2ニス役員会(石川・鈴木)

13日 あかねホーム会議

13日 嘔吐医来診日

14日 感染症担当打ち合わせ

18日 自立支援協議会 就労支援専門部会 就労支援スキルアップ連絡会見学会(鈴木・木村)

19日 自立支援協議会 運営会議(石川)

19日 男女支援員会議

20日 合同班会議

20日 食生活改善委員会

20日 感染症会議

23日 嘔吐医来診日

23日 社会福祉大会(石川・鈴木)

27日 感染症研修①

9月3日 嘔吐医来診日

9月3日 経営会議

9月3日 自治会・誕生日会

◆明日香

8月12日 自治会・工賃日

22日 ケース会議

22日 クラブ活動

25日 家族会

25日 愛知県社会福祉協議会 第1回福祉・介護の職場環境改善研修(林)

26日 ホテルアソシア豊橋

28日 防災訓練

28日 陶芸教室

3日 健康診断

3日 青ハト

4日 新G H会議

◆しろがね

8月17日 おやつ作り

25日 愛知県社会福祉協議会 第1回福祉・介護の職場環境改善研修(住吉)

25日 近況(ホテルアソシア豊橋)

28日 おやつ作り

29日 天井走行リフト設置工事(30日)

9月5日 職場研修(天井走行リフト)

◆各施設共通

8月8日 第17回夏休み親子福祉体験講座(Zoom)

11日 在宅医療福祉部会議

13日 障害福祉部会議(WEB会議)

18日 障害者担当会議

合同祝賀会

第17回夏休み親子福祉体験講座(反省会)(Zoom)

「秋陽展」準備検討会

会計指導(WEB指導)

虐待防止研修

会計指導(WEB指導)

文化教室(担当者会議)

文化教室(担当者会議)

大規模災害時地域一入担当者作業部会

文化祭実行委員会

さわらび会後援会寄附ご芳名

令和2年8月6日～令和2年9月5日

豊橋市	林 昭氏	10,000 円
豊橋市東脇三丁目1-17	森田由利子氏	10,000 円
碧南市大浜上町1-36	碧南マツダ(株)	10,000 円
新城市南畑74	光田屋(株)	10,000 円
豊橋市野依町字西物草12	家具の街ヨコモブランド	10,000 円
豊橋市小池町36-1	共和印刷(株)	5,000 円
豊橋市瓜郷町前川50-1	(有)東三らはセンター	10,000 円
豊橋市入舟町21	(株)三恵薬品	10,000 円
豊橋市駅前大通一丁目55 サーラタワー	サーラエナジー株式会社	10,000 円
豊橋市野依町字山中19-14	福祉村病院職員有志	1,000 円
	匿名氏	1,000 円
	匿名氏	3,000 円

たくさんのご寄付ありがとうございました。

計 **90,000円**

現在までにご寄附いただきました金額は

893,654,910円

●福祉用具紹介のコーナー

JTN series

毎日使う車椅子を清潔に保つために、座面のシートがストッパーを外すだけで簡単に脱着できます。替えの座面シートを用意すればすぐに差し替えて掃除することができます。前輪のキャスターも脱着できて掃除がとても簡単です。JIS規格の耐久・耐荷重試験をクリアし基準を満たしています。

(あかね荘障害者生活支援センター 石川)



販売価格:89,000円



福祉サービス株式会社 ☎(0532)66-1011

積水テクノ成型株式会社様より 車いす2台ご寄付 いただきました ～障害者支援施設 珠藻荘～

積水テクノ成型株式会社様より車いすを2台ご寄付いただきました。今回の選定については、コロナ禍において、日々利用者様を守っている社会福祉施設を是非とも支援したいとの理由から選んでいただいたそうです。いただいた車いすについては、地域の皆様に非常に喜ばれている、「車いす貸し出しセンター」で使用させていただきたいと考えています。(佐宗)



敬老ご長寿番付表 ～軽費老人ホーム 若菜荘～

若菜荘では9月の敬老祝賀会に合わせ90歳以上10名の番付表を作成してお祝いをさせていただきました。(石田)

東		西
高橋富美子様 98歳	横綱	山下かずを様 97歳
向坂 友子様 96歳	横綱	
畑中ハツ子様 95歳	大関	曾我サダ子様 95歳
竹山 久子様 93歳	関脇	佐々木光枝様 93歳
宮林 禮子様 92歳	関脇	
牧野つたえ様 90歳	小结	鈴木 安子様 90歳

＊お礼コーナー ありがとうございました＊

※豊橋善意銀行を通して

▼藤井和幸様

明治プロビオヨーグルトR1 50本(珠藻荘)

▼喜見寺様※

精米(さわらび荘)

▼天伯校区自治会様

布マスク 60枚(若菜荘)

ときわ音楽会 ～利用者様と共に～



9月15日、「認知症対応型デイサービスセンター 常盤」にてコンサートを開催しました。

今年初めにスタッフの発案で音楽療法の一環としてスタートした演奏。利用者様はハンドベルなどを手に、週2、3回練習を重ねてきました。活動を知った小規模特別養護老人ホーム常盤の嘱託医で福祉村病院の斉藤先生がフルート演奏で参加してくださることになり、今回初めてのコンサートを開催することになりました。「せっかくだから、地域の方にも見ていただきたい!」と、玄関前に告知を掲示すると、6名の方が見に来てくださいました。

コンサートは、ハンドベルによる学校のチャイムで幕開け。「喜びのうた」「チョップスティック」「猫ふんじゃった」「ああ人生に涙あり」に加え、アンコールで「埴生の宿」の全5曲を披露しました。利用者様はハンドベルやタンバリン、鈴などをもち、指揮者の合図に合わせて楽しそうに演奏。優しい音色が館内に広がりました。新型コロナウイルス感染症予防のため、地域の皆様には外から鑑賞していただきましたが、とても喜んでいただけて私たちも大変嬉しい気持ちになりました。今後もこの様な催しを考えていきたいと思います。(日和田)

● 福祉村病院
☎(0532)46-7511

● 福祉村老人保健施設 ジュゲム
☎(0532)46-7501

● 特別養護老人ホーム さわらび荘
☎(0532)54-3501
法人本部 豊橋市浪ノ上町7-2

● グループホーム 白珠
☎(0532)66-0082

● 地域密着型サービス事業所 常盤
☎(0532)62-3370

● 特別養護老人ホーム 第二さわらび荘
ケアハウス カサ デ ローザ
☎(0532)37-1209

● 特別養護老人ホーム カサ ブランカ
☎(0532)69-1701

● 地域密着型サービス事業所 カサ デヴェルデ
☎(0532)23-5552

● 特別養護老人ホーム 天伯
☎(0532)48-1113

● グループホーム フジ
☎(0532)54-5477

● 軽費老人ホーム 若菜荘
☎(0532)48-1138

● 障害者支援施設 珠藻荘
☎(0532)47-1050

● 障害者支援施設 あかね荘
☎(0532)48-2825

● 障害福祉サービス事業所 明日香
☎(0532)46-6579

● 福祉村障害福祉サービス事業所 しろがね
☎(0532)48-1032

● あかね荘 障害者生活支援センター
☎(0532)38-9090

● サービス付き高齢者向け住宅 シャトーローズ八町
☎(0532)52-0005

● 介護付き有料老人ホーム フェリス福祉村
☎(0532)47-2202



医療法人・社会福祉法人

さわらび会

理事長 山本孝之

台風9号・10号による自然災害で
被災された皆様方へ

心よりお見舞い申し上げます。
一日も早い復興と皆様方
ご健康をお祈りいたします。

さわらびグループ CEO/DEO 山本左近

医療法人さわらび会 理事長 山本孝之
社会福祉法人

さわらびグループ

職員一同