

NEXT

55



みんなの力で、みんなの幸せを

SAWARABI

# さわらび

1

表紙

秋陽展 写真部門 CEO/DEO賞

「立川イチョウ」ヘリアン ハンディ ハンドヨさん(第二さわらび荘職員)

2

医学  
講話

スポーツ大会の現状

～第76回国民体育大会開催について～

◆医療法人さわらび会 副理事長/さわらび編集長/福祉村病院医局長/認知症サポート医  
難病指定医/日本医師会認定産業医/日本スポーツ協会公認スポーツドクター  
日本障がい者スポーツ協会公認障がい者スポーツ医

谷 さゆり

6

特集

秋陽展 優秀作品 誌上作品展

2020  
vol.572

12



# 医学講話



## スポーツ大会の現状 第七十六回国民体育大会開催について

医療法人さわらび会 副理事長 / さわらび編集長  
福祉村病院 医局長 / 認知症サポーター医 / 難病指定医  
日本医師会認定産業医 / 日本スポーツ協会公認スポーツドクター  
日本障がい者スポーツ協会公認障がい者スポーツ医

谷 さゆり

令和二年十一月時点での情報を元に執筆しています。今後の新型コロナウイルス感染症の流行状況により大会開催について検討される可能性もありますが現状のご報告という趣旨でお読みいただければ幸いです。

### はじめに

新型コロナウイルス感染症の影響でプロ野球の開幕の遅れや様々なスポーツ大会の中止や延期といった影響がみられました。

なかでも令和二年度の鹿児島県が中心となり九州沖縄各地で開催予定だった国内最大のスポーツ大会で

ある第七十五回国民体育大会(か)

しま国体」と第二十回全国障害者スポーツ大会が六月に中止決定となりました。国体の中止・延期は大会史上初めてとなります。国体は令和三年は三重県、四年は栃木県、五年は佐賀県、六年は滋賀県と開催が内定していましたが今年十月に行われた会議で令和五年に鹿児島国体の開催、翌年に佐賀県、その後に滋賀県での開催となりました。

### 国体とは

国民体育大会のことを略して国体と呼びます。都道府県の対抗戦で会

場は毎年各都道府県が持ち回りで開催されます。日本国内最大のスポーツ大会で第一回大会は昭和二十一年、敗戦の翌年に京都を中心とした京阪地域で行われました。

国体には各都道府県で国体出場権をかけた地区大会・都道府県大会を勝ち上がった選手達が参加します。オリンピックを筆頭に各世界大会に出場の選手も参加する場合があります。見ごたえは十分です。

また令和五年からは名称が「国民体育大会」に変更となり略称も国体から「国スポ」へ、英語の名称を「JAPAN GAMES」とすることを決定いたしました。

### 冬季国体とは

国民体育大会冬季大会を略して冬季国体と呼びます。夏の本大会前の一月から二月にかけて行われます。正式種目はスケート、アイスホッケー、スキーの三競技です。開催地は都道府県持ち回りで開催されますが開催できる都道府県は限られており今までに開催した都道府県は十九都道県に限られています。スキー会場とアイスホッケー・スケート会場を別の都道府県で開催する分離開催が、また会場の確保が難しい場合はさらにアイスホッケー会場とスケート会場を分ける競技別開催も行われるようになります。

### 第七十六回国民体育大会について

令和三年に開催が予定されている国体で冬季国体は愛知県はショートトラック・フィギュアスケートのスケート競技会とアイスホッケー競技会、岐

阜県のスピードスケート競技会、秋田県のスノーボード競技会が行われる分離開催で、愛知県は「夢！きらリンク愛知国体」岐阜県は「ぎふクリスタル国体2021」、秋田県は「美の国秋田鹿角国体」の愛称で呼ばれます。本大会の会場は三重県で愛称は「三重とこわか国体」、また本大会閉会の二週間後には第二十一回全国障害者スポーツ大会「三重とこわか大会」が開催される予定です。

### 最後に

新型コロナウイルス感染症に罹患された方が爆発的に増加しています。この現状を踏まえ夢！きらリンク愛知国体を開催する愛知県では現在のところ一般の観客を入れない無観客で開催する予定となっています。また三重とこわか国体では観客は収容人員の50%と決めましたが今後の感染状況に応じて見直す方針となっています。感染症対策については競技の特性も考慮し日本スポーツ協

### 夢!きらリンク愛知国体

フィギュアスケート競技とショートトラック競技が名古屋市で開催されます。アイスホッケー競技は豊橋市と長久手市で開催されます。公式SNSでの情報発信にも力をいれています。

<http://www.yume-kirarink2021.jp/>



Twitter



Facebook



Instagram

### ぎふクリスタル国体2021

スピードスケート競技会が恵那市で開催されます。公式HPは岐阜県公式HPの特設サイトにあります。

<https://www.pref.gifu.lg.jp/page/20539.html>



### 美の国あきた鹿角国体

スキー競技会は鹿角市で行われます。種目はジャイアントスラローム・クロスカントリー・スペシャルジャンプ・コンパインド(ジャンプ競技とクロスカントリー競技の二種目)。詳細は公式HPをご覧ください。

<https://common3.pref.akita.lg.jp/skikokutai/>



# 肢体不自由者ガイドヘルプ ボランティア講習会への講師派遣 ～障害者支援施設 珠藻荘～



10月11日に豊橋市社会福祉協議会様のご依頼により「肢体不自由者ガイドヘルプボランティア講習会」の講師として講義を行いました。この講習会は肢体不自由者(児)が外出するときに付き添うボランティア「肢体不自由者ガイドヘルプボランティア」を養成するものです。この講習会は市内でも活躍されているガイドヘルプのボランティア団体「洪茶倶楽部」様の協力により、毎年開催されています。

講習会は肢体不自由者の外出について(講義)、肢体不自由者の現状と生活支援について(講義)、屋内・街中での介助方法(実習)を学んでいただく内容となっております。

今回、私は屋内・街中での介助方法(実習)を担当させていただき、参加された方に、外出した際に外の道路がいかに障がい者にとって移動しにくい道路であるかということを実感していただくとともに、車いす介助移動において、坂道や砂利道、泥道や段差などを走行する際の技術を学んでいただきました。

参加された方たちには様々な場面で今回学んでいただいた技術を活かしていただければと思います。(村木)



あいつピアにて講義を行う 珠藻荘 村木副主任

news of study  
**研究通信**  
Vol. 152  
福祉村病院長寿医学研究所 副所長  
**豊田 哲也**

## 新型コロナウイルス 3、コロナの中での生活

新型コロナウイルス感染拡大から一年がたち、ウイルスの性質もだいぶわかってきました。トランプアメリカ大統領が感染し、すぐに治療を行った結果、即座に回復できたことは治療法の変更をすれば死ぬことはないだろうと言う明るい話題です。

(表1)ダイヤモンド Princess 号乗船者の年齢群および症状別割合(2月20日現在)

| 年齢    | 陽性 (%)  | 陽性者のうち   |         | 乗船者数 |
|-------|---------|----------|---------|------|
|       |         | 症状あり (%) | 無症状 (%) |      |
| 00-09 | 1(6)    | 0(0)     | 1(6)    | 16   |
| 10-19 | 5(22)   | 2(9)     | 3(13)   | 23   |
| 20-29 | 28(8)   | 25(7)    | 3(1)    | 347  |
| 30-39 | 34(8)   | 27(6)    | 7(2)    | 428  |
| 40-49 | 27(8)   | 19(6)    | 8(2)    | 334  |
| 50-59 | 59(15)  | 28(7)    | 31(8)   | 398  |
| 60-69 | 177(19) | 76(8)    | 101(11) | 923  |
| 70-79 | 234(23) | 95(9)    | 139(14) | 1015 |
| 80-89 | 52(24)  | 27(13)   | 25(12)  | 216  |
| 90-99 | 2(18)   | 2(18)    | 0(0)    | 11   |
| Total | 619(17) | 301(8)   | 318(9)  | 3711 |

https://www.niid.go.jp/niid/ja/diseases/ka/corona-virus/2019-ncov/2484-idsc/9422-covid-dp-2.htmlより改変

ダイヤモンド Princess 号の二週間の感染状態の研究が発表され、感染者のほぼ半分は症状が出ない不顕性感染であることがわかりました(表1)。これは渡航制限、都市閉鎖(ロックダウン)以外に感染拡大を制御することはできないことを意味します。また、都市閉鎖を行わないスウェーデンの超過死亡率(新型コロナウイルス流行により、死なずにすんだ人が死んだと考える数)が、都市閉鎖を行ったアメリカ合衆国と変わらないことから(図1)、新型コロナウイルス感染による死亡は感染拡大とは別の原因がありそうです。もちろん、感染拡大がゆるやかであれば、超過死亡率はそんなに上がりません。そして、治療薬のある新型コロナウイルスと比較することは、新型コロナウイルス

年齢別の致命割合(CFR)

|        | COVID-19 | 2009インフル |
|--------|----------|----------|
| 10~19歳 | 0.2%     | 0.0001%  |
| 20~29歳 | 0.2      | 0.0005   |
| 30~39歳 | 0.2      | 0.0009   |
| 40~49歳 | 0.4      | 0.0031   |
| 50~59歳 | 1.3      | 0.0066   |
| 60~69歳 | 3.6      | 0.0147   |
| 70~79歳 | 8.0      | 0.0282   |

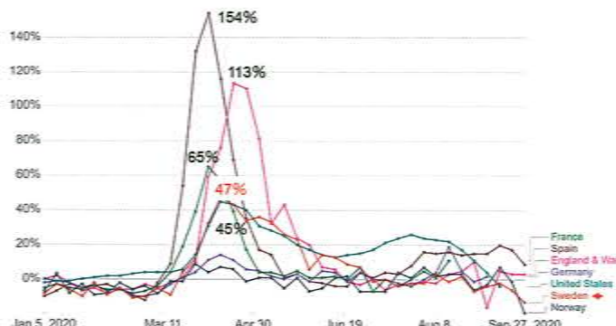
NING STAFF ; SOURCES:doi:10.46234/codcw2020.032  
https://www.mhlw.go.jp/bunya/kenkou/kekkaku-kansenshou04/dl/infu100608-03.pdf  
(表2)年齢別の致命割合(CFR)

イルスの毒力はそう強くはないが、六十歳以上では死亡率が4%くらいにはなりそうです(表2)。わが国の新型コロナウイルス感染対策に対して、新型コロナウイルス対応・民間臨時調査会が「行き当たりばったり」との評価を下しましたが、私は逆に、ドイツのように感染をなるべくゆっくりと拡大させ(図1)、医療崩壊を防ぎつつ、その間にウイルスの性質の解明、治療法、ワクチンの開発を行うという戦略はうまくいっていると思います。たぶん、これでわが国では、超高齢化社会は解消します。そして、アピガンの承認が行われれば治療薬は二つそろふことになりそうです。また、効果は不明ですが、副作用がないので、おまじない的にBCG接種を行うのもいいと思います。

これを仕掛けるのは来年が一番いい時期となるような気がします。そこで、新型コロナウイルス感染対策の来年に向けて私の提案です。

- 五十歳未満は治療を行わない
- 五十歳以上、ハイリスク者はワクチンを接種し、症状が出たらすぐにアピガンを投与
- 引き続き手洗いとマスクを励行
- 体調不良時は休む
- 一緒に食事とキスを避ける
- 若い人で社会活動を担う
- 七十歳以上は死ぬ準備をする

今後、新型コロナウイルスが人類に適応していく様子を興味深く観察したいと思います。



(図1) 欧米諸国の新型コロナウイルスによる超過死亡率  
https://ourworldindata.org/

# 特集

## 秋陽展

### 優秀作品 誌上作品展

今年の文化祭は新型コロナウイルス感染症防止のため中止、また作文コンクールも夏休み親子福祉体験がZOOMでの実施となった関係で中止となりましたが、利用者様や職員の生きがい支援として実施しているアートの発表の場「秋陽展」は例年通り開催し、絵画六十六点、書道一〇一点、写真十二点、手工芸五十四点、陶芸四十四点の計二七七点が応募されました。

作品の理事長審査は十月二十日に行われ、理事長山本孝之が特選と入選を、CEO/DEO 山本左近がCEO/DEO賞を、厳正な審査の上選出しました。各部門魅力的な作品が多数出品されており、「入賞作品を選ぶのが難しいね」と審査は三十分以上にも及びました。

審査の結果、特選五点、入選九点、CEO/DEO賞十五点が選ばれましたので、本誌上にてご紹介いたします。

入賞作品は、出品された利用者様、職員が所属する施設にて十一月三日より展示されました。また新

たな取り組みとして、より多くの方に作品を見ていただけるよう、さわらび会ホームページの記事でも入賞作品をご紹介します。

(塩見)



#### 陶芸部門



特選 「おもろい顔」  
彦坂 奈津江さん(しろがね利用者)



入選 「土鈴のおひなさま」  
小谷 喜六さん(若菜荘利用者)



入選 「ねずみ」 大和田 努さん(明日香利用者)



CEO/DEO賞 「牛」 大島 康之さん(あかね荘利用者)



CEO/DEO賞 「コップ」 河合 真弓さん(明日香利用者)



CEO/DEO賞 「百合」 白井 文子さん(グループホーム フジ利用者)



CEO/DEO賞 「小川」 梅井 君江さん(カサ デローザ利用者)



CEO/DEO賞 「フンボルトペンギン」  
平井 泉江さん(しろがね利用者)



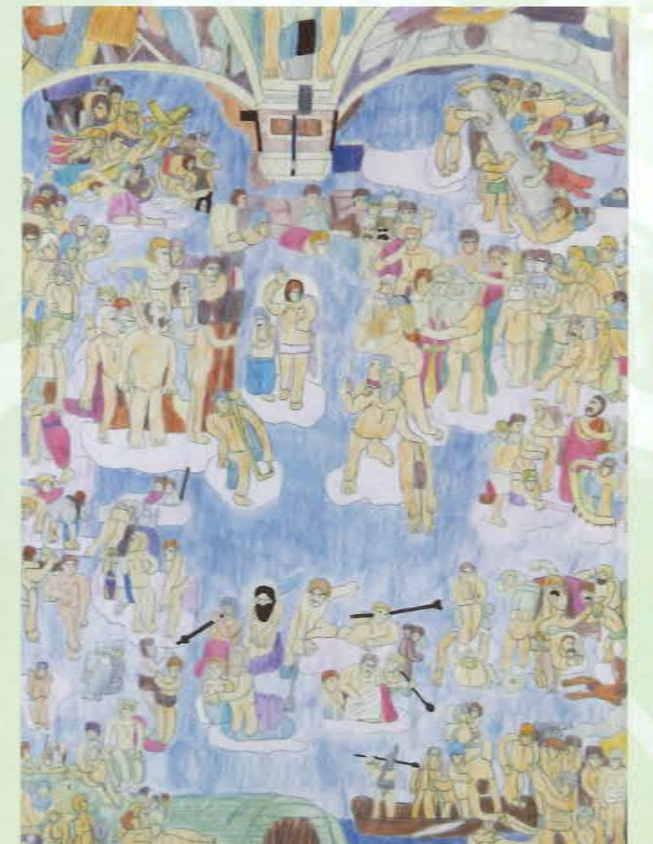
CEO/DEO賞 「韓国」 辻 勇二さん(明日香利用者)



入選 「海と少女」 梅井 君江さん(カサ デローザ利用者)



入選 「世界のアート」 平木場 郁央さん(明日香利用者)



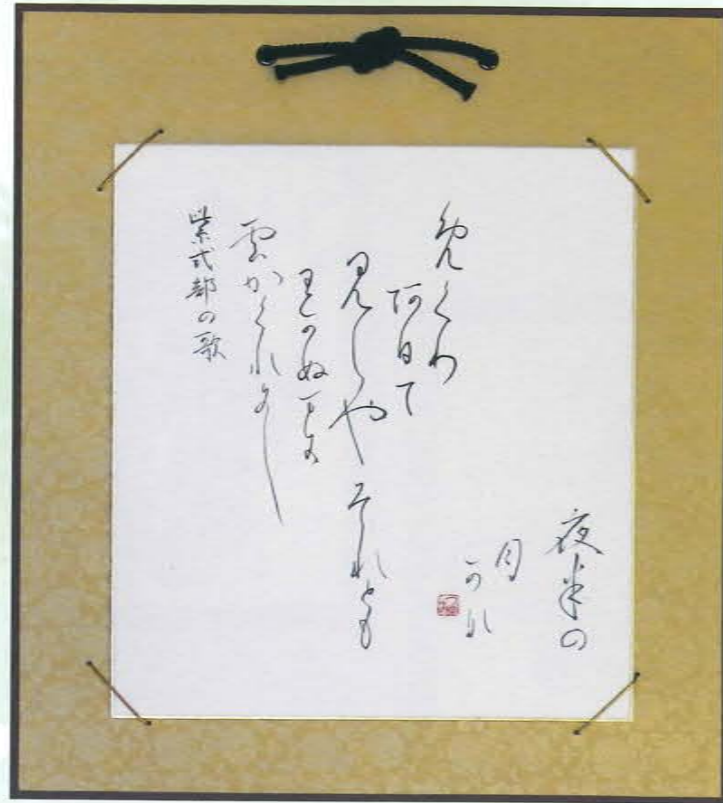
特選

「招福」 加藤 文代さん(グループホーム フジ利用者)



絵画部門

CEO/DEO賞 「和歌 散らし書き」 青山 つゆみさん(グループホーム フジ職員)



特選

「佐々木信綱のうた」 竹内麻佐子さん(カサデローザ利用者)

書道部門

ゆく秋の

大和の国の 薬師寺の

塔の 上なる一ひらの雲

信綱のうた 麻佐子書

CEO/DEO賞 「甘栗」 大竹 智万さん(さわらびサービス利用者)

CEO/DEO賞 「夢」 杉山 好さん(若菜荘利用者)

入選 「花鳥風月」 上坂 えつ子さん(グループホーム 常盤利用者)

入選 「乗馬」 小林 正義さん(若菜荘利用者)

甘栗

大竹智万

夢

好

花鳥風月

上坂えつ子

乗馬

小林正義

CEO/DEO賞 「秋を感じる暖簾」 ジュゲム入所者様



CEO/DEO賞 「秋の夜」

稲垣 ひとみさん(珠藻荘利用者)



CEO/DEO賞 「アルプスの風景」(切目込)

岩田 友子さん(カサデローザ利用者)



CEO/DEO賞 「虹～ no rain No rainbow～」

常盤デイサービスセンター利用者様、職員、他多数協力者様



CEO/DEO賞

「コロナ撃退！手筒に願いを込めて」  
加藤博子さん 他19名 デイサービスセンター八町利用者

特選 「風神雷神」 櫻木 昭江さん(福祉村病院職員)



入選 「千春ワールド」

小林 千春さん(グループホーム フジ利用者)



入選 「画の中のミッキー&ミニー」

三浦 夕起さん(あかね荘職員)



◆手工芸部門

### 寸劇交え高齢者との 接し方伝える

～さわらび地域包括支援センター～

十月は認知症サポーター養成講座を二回開催しました。十六日に豊橋創造大学の看護学生七十名、三十日には豊橋市上下水道局の水道検針員五十八名が対象です。認知症について正しく理解し、できる範囲で手助けする人を養成するもので、高齢者にとって暮らしやすい地域にするために毎年開催しています。

講座では、寸劇を交えて事例を紹介。お年寄りとの接し方について考えていただきました。高齢者と接する機会がある皆さんは、真剣な表情。話し合いや発表にも積極的に参加してください。感謝しています。(松井)



### 交流体験、沢山の作品 をいただきました

～グループホーム フジ～

毎年、豊橋市社会福祉協議会ボランティアセンターでは夏休み期間を利用して、市内の小中高校生を対象とした福祉体験事業が行われています。本年度の事業は、福祉施設利用者様と学校生徒の交流を目的とした「コロナに負けるな！こんな時だからできることーみんなで作って贈って交流体験」になりました。作品の送り先としてグループホーム フジが選ばれ、十月七日、ボランティアセンター担当者様が青陵中学校、新川小学校の生徒様の絵、折り紙の花束、折り鶴など沢山の作品を手紙と一緒に届けてくださいました。フジ多目的室に飾らせていただきました。とても嬉しくて入居者様は、お礼の手紙と手作り雑巾を学校へ贈りました。ありがとうございました。白井)



### デンタルリンスを導入 しました

～障害者支援施設 あかね荘～

あかね荘の利用者様の中には、うがいができない方がいらっしゃいます。今までは水磨きで対応してきましたが、口臭、歯肉炎などが気になるようになり、デンタルリンスを使用するようになりました。デンタルリンスはスプレータイプになっており、一日一回夕食後に職員が行う仕上げ磨きの際に使用しています。使用後も、うがいがいらないため、うがいのできない利用者様に適しています。今後も利用者様に合わせた、口臭ケア、歯肉炎等の予防や維持に努めていきたいと思えます。(林)



### さわらび会新人職員へ認知 症サポーター養成講座開催

～福祉村地域包括支援センター～

十月十四日・十五日、今年度からさわらび会に入職された職員へ「認知症サポーター養成講座」を開催いたしました。今回は新型コロナウイルス感染症予防のため、六十分の時間の中で座学を通じて認知症高齢者に対する理解を深めていただきました。介護職を担う職員の対応力向上の一助となれば幸いです。(村井)



## 行事報告

～福祉村病院(認知症リハビリプロジェクト)～

十月二十六日から、さつまいもの収穫を行いました。



～グループホーム 白珠～

四月から毎日、夕食前(夕方)に音楽に合わせてリビンク内を歩いています。



～軽費老人ホーム 若菜荘～

十一月三日、山田施設長のバイオリンにあわせて秋の歌を歌いました。



～障害者支援施設 あかね荘～

十月二十七日、班活動で紅芋のモンブランを食べました。



～障害福祉サービス事業所 明日香～

十月十四日、稲刈りを行いました。十月二十九日、芋掘りを行いました。



～福祉村障害福祉サービス事業所 しらがね～

十月十四日、屋外活動を行いました。十月三十日、ハロウィンパーティーを行いました。



～福祉村保育園～

- 十月五日 / 秋祭りと運動会
- 十月十四日 / 稲刈り
- 十月二十九日 / 芋ほり
- 十月三十日 / ハロウィンパーティー





# 小さな花壇の住人たち

―谷さゆり―

ジエム北側出口から福祉村公園へ向かう道の途中、正面左手に小さな花壇が見えてきます。この花壇には特別な力を持った植物たちが暮らしています。

## ニオイスマシレ

香水の原料として名高いニオイスマシレは西アジアからヨーロッパ、北アフリカに広く分布し、古くから栽培されています。ニオイスマシレは化粧品やハーブティ、お菓子やワインの香りづけに使われています。種子と根茎はビリオンなどの毒があり、その症状は神経麻痺や嘔吐といった消化器症状などが見られますが、ヨーロッパでは薬草として咳止めや目薬に利用されています。

日当たりのよい石灰質のやや重い土壌を好む一方、暑さには弱い性質をもっています。福祉村では冬は日当たりが良く夏は木陰になる場所に咲いています。今年は沢山の葉をつけ勢いを増しています。来年はさらに沢山の花をつけニオイスマシレが強く香るのではないのでしょうか。



学名: *Viola odorata*  
和名: ニオイスマシレ 英名: sweet violet  
科名/属名: スミレ科/スミレ属

### 私のさわり

第二わらび荘  
イエシカクリステイアニ

出身 ● インドネシア  
中部ジャワのウォノソボ  
学歴 ● AKPER NGESTI WALUYO  
資格 ● 介護福祉士 看護学士

初めまして、私は介護福祉士として第二わらび荘に勤めさせていただいているイエシカです。私はインドネシアの中部ジャワのウォノソボ (WONOSOBO) から参りました。

ウォノソボでは一番有名な寺院の近くに住んでいます。ボロブドゥール (Borobudur) という寺院です。ボロブドゥールは世界最大級の仏教寺院であり、「ボロブドゥール寺院遺跡群」の一部としてユネスコの世界遺産に登録されています。インドから東南アジアに伝播した仏教は一般に部派仏教(上座部仏教)と呼ばれる仏教です。建築資材となったのは厚さ二十cmから三十cmの安山岩や凝灰岩の切石(煉瓦様ブロック)で、寺院はこのブロックを積み上げて建造されています。使用されたブロックは約二百万個におよび、容積は五万五千m<sup>3</sup>、総重量は約三百五十万tにもなるといわれます。

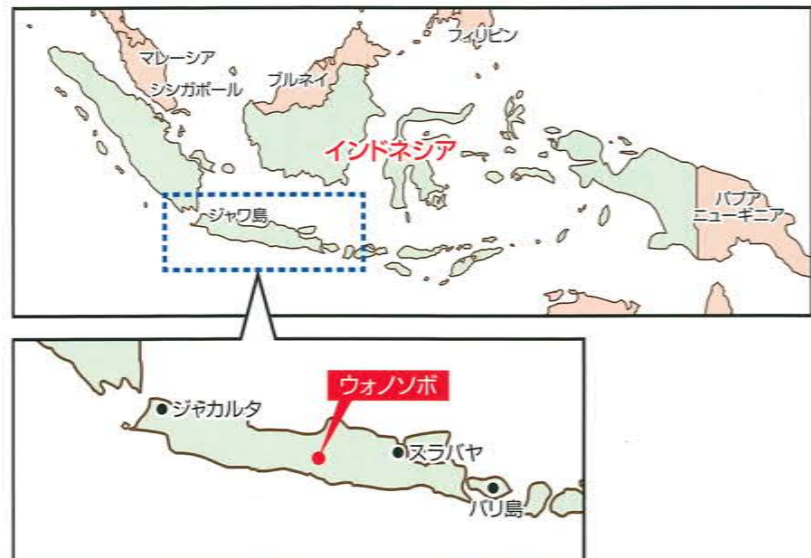
ウォノソボではミーオンクロック (MIE ONGLKOK) というラーメンが有名です。

エビのたれが入っており、付け合わせの牛肉と召し上がると美味しいです。ウォノソボには他の観光地もありますので、時間があればいろんなところへ行ってみたいかがありませんか。



ボロブドゥール

### インドネシア 中部ジャワ周辺の主要都市



## Vol.153 relay column さわらび会のわ

あかね荘  
障害者生活支援センター  
鈴木 巳浦



私の好きなことはモノ作りです。

お洋服や髪の毛につけるゴム、ファブリックパネル等で、先日は二歳の娘のために、ミキッチンをつくりました。

最近は、ホームセンターにDIYをさせてくれるスペースがあり、電動ノコギリや自宅では汚れが気になるペイントなどもできて、とても助かっています。

作図を書き、それに合わせて電動ノコギリで板を切ったり、釘を打ったりします。自分の好きな色にペイントし、プランなどを使い「カチカチ」とスイッチが鳴るよう工夫したり、自分の好みのテイストにできるのも楽しいです。

完成したミニキッチンで娘と七歳の息子が一緒にままごをする姿を見る度に、とても癒やされます。

作る過程の楽しさと、完成したあとの嬉しさがあるモノ作り。これからもいろいろなと挑戦していきたいです。



## 第80回 さわらびキッチン 栄養士のつぶやき

さわらび荘 管理栄養士 出原 菜

十二月に入ると、街中がクリスマスモードに包まれ、ワクワクとした気持ちになりますよね。今年のクリスマスは人混みを避け、お家で過ごす方も多いかと思いますが、家族や友人と一緒に旬の食材を使用したクリスマスメニューを作り、クリスマスを健康的に楽しく過ごしてみるのはどうでしょうか。

例えば、ミートローフに、にんじん、れんこん、ごぼうを加えることで食物繊維やビタミンA、ビタミンC、カリウム等の栄養素を摂取することができます。整腸作用、免疫力向上、血圧上昇抑制の効果が期待できます。また、タネに豆腐を混ぜることでカロリーを大幅に抑え、脂質代謝を向上させる効果も期待できます。

さらに、糖質や脂質を多く含むポテトサラダをフロッピーやカブ等の野菜が「コロコロ」入ったチヨップサラダに替えることでカロリーを抑え、より多くのビタミンを摂取することができます。見た目もカラフルな為、食卓を華やかにしてくれます。

他にも、ほうれん草をポタージュやグラタンにすることで、ほうれん草に含まれる栄養素を効率的に摂取することができます。ほうれん草に含まれる鉄分やβカロテンは、たんばく質や油と一緒に摂取することで吸収率が高まるので、乳製品やオリーブオイル等と合わせることでより免疫力を高め、貧血の予防にも効果的です。

今年も寒い冬が続いていますが、旬の食材で栄養バランスを整え、体調に気を付けてお過ごしください。

### さわらび会後援会寄附ご芳名

令和2年10月6日～令和2年11月5日

|                        |            |          |
|------------------------|------------|----------|
| 豊橋市                    | 林 昭氏       | 10,000 円 |
| 豊橋市東脇三丁目1-17           | 森田由利子氏     | 10,000 円 |
| 新城市南畑74                | 光田屋(株)     | 10,000 円 |
| 豊橋市野依町字西物草12           | 家具の街ヨコモランド | 10,000 円 |
| 豊橋市小池町36-1             | 共和印刷(株)    | 5,000 円  |
| 豊橋市入舟町21               | (株)三恵薬品    | 10,000 円 |
| 豊橋市駅前大通一丁目55<br>サーラタワー | サーエナジー株式会社 | 10,000 円 |
| 豊橋市野依町字山中19-14         | 福祉村病院職員有志  | 1,000 円  |
| 豊橋市東雲町                 | 梅村敏夫氏      | 14,000 円 |
|                        | 匿名氏        | 3,000 円  |
|                        | 匿名氏        | 1,000 円  |

たくさんのご寄付ありがとうございました。  
計 **84,000円**  
現在までにご寄附いただきました金額は  
**893,825,910円**

#### ●福祉用具紹介のコーナー

### 「KissII ペットボトル用」

開閉不要のシリコンゴムのキャップです。ふだんはぴったりと閉じていて、かるく噛むようにくわえると飲み口が開き少しずつ飲めるので誤嚥防止にもなります。傾けても振っても中身がこぼれないので、お子さんから高齢者まで安心して飲み物が飲めます。

(たまも荘障害者生活支援センター 鳥居)



販売価格:1,000円(税別)

問い合わせ先 福祉サービス株式会社 ☎(0532)66-1011

### 中高生からのご寄付 ～特別養護老人ホーム さわらび荘～

新型コロナウイルス感染症対策のため、現在まで福祉教育の一環としての訪問活動の受け入れをお断りしています。そのような状況もあり、この度桜丘高等学校の生徒さんからマスクを、青陵中学校と豊橋商業高等学校の生徒さんから、豊橋市社会福祉協議会を通して折り紙のご寄付をいただきました。それぞれの学校の生徒さんとは、以前交流をさせていただいたことがあります。このご縁がつながって今回、生徒さんからご寄付の申し出をいただいたと聞いています。

生徒の皆様、ありがとうございました。(渡邊憲)



(マスク80枚)



### 赤い羽根共同募金

今年もさわらび会で募金活動を行い、豊橋市社会福祉協議会を通じて共同募金へ寄附させていただきました。皆様のご協力ありがとうございました。

募金総額 **210,704円**

#### \*お礼コーナー ありがとうございました\*

- ※豊橋善意銀行を通して
- ▼杉本屋製菓様  
ゼリー寄贈(若菜荘)
- ▼株式会社ジェイアンドシー様  
缶コーヒー寄贈(明日香・あかね荘)

- 11月13日 ◆病院シユゲーム  
看護部長 吉田 幸子  
病院長 佐藤 隆夫  
副院長 佐藤 隆夫  
医師 佐藤 隆夫  
看護師 佐藤 隆夫  
介護士 佐藤 隆夫  
11月14日 ◆さわらび会  
11月15日 ◆さわらび会  
11月16日 ◆さわらび会  
11月17日 ◆さわらび会  
11月18日 ◆さわらび会  
11月19日 ◆さわらび会  
11月20日 ◆さわらび会  
11月21日 ◆さわらび会  
11月22日 ◆さわらび会  
11月23日 ◆さわらび会  
11月24日 ◆さわらび会  
11月25日 ◆さわらび会  
11月26日 ◆さわらび会  
11月27日 ◆さわらび会  
11月28日 ◆さわらび会  
11月29日 ◆さわらび会  
11月30日 ◆さわらび会  
12月1日 ◆さわらび会  
12月2日 ◆さわらび会  
12月3日 ◆さわらび会  
12月4日 ◆さわらび会  
12月5日 ◆さわらび会  
12月6日 ◆さわらび会  
12月7日 ◆さわらび会  
12月8日 ◆さわらび会  
12月9日 ◆さわらび会  
12月10日 ◆さわらび会  
12月11日 ◆さわらび会  
12月12日 ◆さわらび会  
12月13日 ◆さわらび会  
12月14日 ◆さわらび会  
12月15日 ◆さわらび会  
12月16日 ◆さわらび会  
12月17日 ◆さわらび会  
12月18日 ◆さわらび会  
12月19日 ◆さわらび会  
12月20日 ◆さわらび会  
12月21日 ◆さわらび会  
12月22日 ◆さわらび会  
12月23日 ◆さわらび会  
12月24日 ◆さわらび会  
12月25日 ◆さわらび会  
12月26日 ◆さわらび会  
12月27日 ◆さわらび会  
12月28日 ◆さわらび会  
12月29日 ◆さわらび会  
12月30日 ◆さわらび会  
12月31日 ◆さわらび会

- 11月13日 ◆病院シユゲーム  
看護部長 吉田 幸子  
病院長 佐藤 隆夫  
副院長 佐藤 隆夫  
医師 佐藤 隆夫  
看護師 佐藤 隆夫  
介護士 佐藤 隆夫  
11月14日 ◆さわらび会  
11月15日 ◆さわらび会  
11月16日 ◆さわらび会  
11月17日 ◆さわらび会  
11月18日 ◆さわらび会  
11月19日 ◆さわらび会  
11月20日 ◆さわらび会  
11月21日 ◆さわらび会  
11月22日 ◆さわらび会  
11月23日 ◆さわらび会  
11月24日 ◆さわらび会  
11月25日 ◆さわらび会  
11月26日 ◆さわらび会  
11月27日 ◆さわらび会  
11月28日 ◆さわらび会  
11月29日 ◆さわらび会  
11月30日 ◆さわらび会  
12月1日 ◆さわらび会  
12月2日 ◆さわらび会  
12月3日 ◆さわらび会  
12月4日 ◆さわらび会  
12月5日 ◆さわらび会  
12月6日 ◆さわらび会  
12月7日 ◆さわらび会  
12月8日 ◆さわらび会  
12月9日 ◆さわらび会  
12月10日 ◆さわらび会  
12月11日 ◆さわらび会  
12月12日 ◆さわらび会  
12月13日 ◆さわらび会  
12月14日 ◆さわらび会  
12月15日 ◆さわらび会  
12月16日 ◆さわらび会  
12月17日 ◆さわらび会  
12月18日 ◆さわらび会  
12月19日 ◆さわらび会  
12月20日 ◆さわらび会  
12月21日 ◆さわらび会  
12月22日 ◆さわらび会  
12月23日 ◆さわらび会  
12月24日 ◆さわらび会  
12月25日 ◆さわらび会  
12月26日 ◆さわらび会  
12月27日 ◆さわらび会  
12月28日 ◆さわらび会  
12月29日 ◆さわらび会  
12月30日 ◆さわらび会  
12月31日 ◆さわらび会

- 11月13日 ◆病院シユゲーム  
看護部長 吉田 幸子  
病院長 佐藤 隆夫  
副院長 佐藤 隆夫  
医師 佐藤 隆夫  
看護師 佐藤 隆夫  
介護士 佐藤 隆夫  
11月14日 ◆さわらび会  
11月15日 ◆さわらび会  
11月16日 ◆さわらび会  
11月17日 ◆さわらび会  
11月18日 ◆さわらび会  
11月19日 ◆さわらび会  
11月20日 ◆さわらび会  
11月21日 ◆さわらび会  
11月22日 ◆さわらび会  
11月23日 ◆さわらび会  
11月24日 ◆さわらび会  
11月25日 ◆さわらび会  
11月26日 ◆さわらび会  
11月27日 ◆さわらび会  
11月28日 ◆さわらび会  
11月29日 ◆さわらび会  
11月30日 ◆さわらび会  
12月1日 ◆さわらび会  
12月2日 ◆さわらび会  
12月3日 ◆さわらび会  
12月4日 ◆さわらび会  
12月5日 ◆さわらび会  
12月6日 ◆さわらび会  
12月7日 ◆さわらび会  
12月8日 ◆さわらび会  
12月9日 ◆さわらび会  
12月10日 ◆さわらび会  
12月11日 ◆さわらび会  
12月12日 ◆さわらび会  
12月13日 ◆さわらび会  
12月14日 ◆さわらび会  
12月15日 ◆さわらび会  
12月16日 ◆さわらび会  
12月17日 ◆さわらび会  
12月18日 ◆さわらび会  
12月19日 ◆さわらび会  
12月20日 ◆さわらび会  
12月21日 ◆さわらび会  
12月22日 ◆さわらび会  
12月23日 ◆さわらび会  
12月24日 ◆さわらび会  
12月25日 ◆さわらび会  
12月26日 ◆さわらび会  
12月27日 ◆さわらび会  
12月28日 ◆さわらび会  
12月29日 ◆さわらび会  
12月30日 ◆さわらび会  
12月31日 ◆さわらび会

# 秋陽展 優秀作品 誌上作品展

写真部門



「おいでやす」

吉岡 満子さん(カサデローザ利用者)



入選

「かわいい目」

磯田 あゆみさん(ジュゲム職員)



## 編集後記

今年 は 新型 コロナ ウイルス 感染症 の 流行 により 生活 様式 が 劇的 に 変わり ました。 さ わらび 会 で も 対面 で の 面会 は 禁止 と なり タ ブレット を 使った オンライン 面会 と なり ました。 今後 も 様々 は 形 で 生活 も 変わっ て ゆく の だ と 思いま す。 占星術 の 世界 で は 今月 十二 月 二十 二 日 に 幸運 を 司る 木星 と 時代 を 創造 する 土星 が びつたり 重なる 「グレート コンジャクション」 が 革命 を 意味 する 水瓶座 で 起こり ます。 今 まで 約 二 百 五 十 年 間、 この 「グレート コンジャクション」 は 富 や 地位 ・ 権力 ・ 蓄積 を 意味 する 土 の 星座 で 起こっ て い ました が 今 月 から 約 二 百 年 に わた たり 知識 や 友 情 循環 を 意味 する 風 の 星座 で 起こり ます。 時代 や 分野 に おい て 当然 の こと と 考 え ら れ て い た 認識 や 思想、 社会 全 体 の 価値 観 など が 革命的 に も し く は 劇 的 に 変化 する 「パラダイム シフト」 です。 新 し い 時代 は 風 の よう に 自由 で し な や かに 生 きて いる 事 が 幸福 を も た ら す と さ れ て い ます。 来 年 は 良 い 年 で あ り ます よう お 祈 り し て い ます。 (谷)

● 福祉村病院  
☎ (0532) 46-7511

● 福祉村老人保健施設 ジュゲム  
☎ (0532) 46-7501

● 特別養護老人ホーム さわらび荘  
☎ (0532) 54-3501  
法人本部 豊橋市浪ノ上町7-2

● グループホーム 白珠  
☎ (0532) 66-0082

● 地域密着型サービス事業所 常盤  
☎ (0532) 62-3370

● 特別養護老人ホーム 第二さわらび荘  
ケアハウス カサ デ ローザ  
☎ (0532) 37-1209

● 特別養護老人ホーム カサ ブランカ  
☎ (0532) 69-1701

● 地域密着型サービス事業所 カサ デ ヴェルデ  
☎ (0532) 23-5552

● 特別養護老人ホーム 天伯  
☎ (0532) 48-1113

● グループホーム フジ  
☎ (0532) 54-5477

● 軽費老人ホーム 若菜荘  
☎ (0532) 48-1138

● 障害者支援施設 珠藻荘  
☎ (0532) 47-1050

● 障害者支援施設 あかね荘  
☎ (0532) 48-2825

● 障害福祉サービス事業所 明日香  
☎ (0532) 46-6579

● 福祉村障害福祉サービス事業所 しろかね  
☎ (0532) 48-1032

● あかね荘 障害者生活支援センター  
☎ (0532) 38-9090

● サービス付き高齢者向け住宅 シャトーローズ 八町  
☎ (0532) 52-0005

● 介護付き有料老人ホーム フェリス福祉村  
☎ (0532) 47-2202



医療法人・社会福祉法人

さわらび会

理事長 山本孝之