

NEXT

55



みんなの力で、みんなの幸せを

SAWARABI

さわらび

1 表紙 新しくなった庭園で～特別養護老人ホーム さわらび荘～

2 医学講話 大腸のお話～健診から治療まで～
◆福祉村病院医師 内科認定医
消化器専門医 肝臓病専門医 山本 高也

6 特集 資格試験合格者紹介

2021
vol.579

7



医学講話

福祉村病院医師 内科認定医
消化器専門医 肝臓病専門医

山本 高也



大腸のお話 〜健診から治療まで〜

はじめに

前回は食道の疾患についてお話させていただきました。

今回は大腸についてお話をしていきます。特に大腸がん検診で陽性を指摘された場合、その後のことなどを中心にお話できれば、と考えています。

大腸について

まず大腸についてです。

大腸は小腸に続く消化管で主に水分を吸収する働きをしています。



栄養を吸収する機能はほぼありません。長さは二・五メートルから二メートルほどで上行結腸、横行結腸、下行結腸、S状結腸、直腸に分けられます。(左図)

食べたものは、小腸の次に大腸に入り水分を吸収されながら、便となり体の外に出されます。

大腸がん検診

では、大腸がん検診のお話です。

大腸がんの初期では症状が出にくいため健診を行うことは重要です。大腸がん検診としては、検便を行います。この検査ではヒトヘモグロビン定性というものを調べます。これは人のヘモグロビンにのみ反応するため、食べた肉などに血が付着していた場合では、これが陽性になることはありません。また、このヘモグロビンは胃酸などの影響を受けると、変性するので、上部消化管からの出血にも反応しません。したがって、この検査が陽性となった場合は、下部消化管からのヒトヘモグロビンに反応している、ということになります。大腸の病変を疑うきっかけとなります。

大腸がんの約三割がこの検査で発

見され、そのうちの約七割が早期大腸がんと診断されます。重要なのはこの検査によって発見された大腸癌のうち半数以上で早期大腸癌と診断されていることにあると思います。

がんの発見が早ければ早いほど、治療しやすく、根治しやすいです。

もしこの検査で陽性が出た場合には精査が必要です。精査には通常、大腸内視鏡を行います。

大腸内視鏡

大腸に内視鏡を入れ全体を観察していきます。

この検査には前日からしっかり準備が必要です。

まず、検査前日は、消化のよいものを食べます。腸に残る可能性のある食物繊維の多い野菜などは不可です。病院によっては、検査用の食事を出しているところもあります。その食事に加えてその日の夜は、下剤を多めに飲みます。次の日が検査日とな

りますが、この日は朝から約二リットルの水薬を飲みます。少しずつ飲むことになるのですが、これがなかなか大変です。このころには、トイレに行く回数も頻回となります。排便を繰り返し、便が透明な水様となれば検査の準備完了です。いよいよ検査開始となります。

検査は肛門から内視鏡を入れることになるのですが、人によっては、強い痛みを感じる人もいます。医療機関によっては、検査の最中は麻酔で眠らせてくれるところもありますので、希望する場合は、事前に調べて予約の際に相談しましょう。

ポリープがあった場合

内視鏡検査の結果ポリープが見つかった場合にはどうしたらいいでしょうか。

通常であれば、ポリープの組織を一部取ります。その取った組織を顕微鏡で観察をして組織の形をみます。

その結果取り切った方がいいポリープであった場合は、切除をします。

切除には再度内視鏡を行います。針やスネアといった道具を使って行います。

切除の方法

- ① ポリープが見つかったら
 - ② 内視鏡から針を出して、粘膜の下に生理食塩水を注射します。
 - ③ ポリープの下の粘膜を注射により膨らませます。
 - ④ 輪っか(スネア)をかけて粘膜ごと電気で焼き切つて切除します。
- 切除はこのような手順で行われます。

(下図ポリープの切除参照)

医療機関によっては、組織を顕微鏡で見る検査をせずに、ポリープがあった時点で切除をする施設もあります。二度も大腸内視鏡をするのは大変という方は、そういった医療機関で検査を受けた方がいいかもしれません。

大腸癌があった場合

もちろん癌が見つかる可能性もあります。もしみつけた場合は、その癌の進行度に合わせた治療が必要です。大きさにもよりますが、みつけた大腸癌が早期であった場合。この場合は先ほどのポリープと同じ方法で完全に切除できる可能性が高いです。大きな手術をせずに内視鏡の処置で大腸癌が治ります。

一方で、みつかった大腸癌が進行癌であった場合。他の場所に移っていないか検査した上で、大きな手術が必要になります。もしかしたら人口肛門を必要とするかもしれません。

早期大腸癌と進行大腸癌では、その治療に大きな違いがあり、また、体への負担も大きく変わってきます。

このことからやはり、定期的に健診を受けることが大事だと言えます。みなさんにも定期的な大腸癌健診を受けることをお勧めします。



(図)ポリープの切除

名古屋市立大学医学部脳神経科学研究所・認知機能病態学寄附講座分野が開設され、北海道大学から野村洋教授が着任されました。

野村先生の研究を御紹介させていただきます。ただきたいと思えます。

野村先生の研究グループは、脳内のヒスタミン神経を活性化する薬が記憶に与える影響をマウスとヒトで調べました。その結果、記憶テスト前にヒスタミン神経を活性化すると、忘れてしまった記憶でも思い出せるようになることを見出しました。

覚えてから長時間経過すると、記憶は思い出せなくなります。しかし、ふとした瞬間に思い出すことがあるように、一見忘れたように思える記憶であっても、その痕跡は脳内に残っていると考えられます。しかし忘

れた記憶を自由に回復させる方法は存在しません。

アレルギー関連物質として働くヒスタミンは脳内にも存在し、睡眠や食欲と共に記憶にも関わりと考えられています。ヒスタミンを抑える抗ヒスタミン薬は、脳に移行すると記憶成績を低下させます。そのため、逆にヒスタミン神経を適切に活性化させられれば、記憶成績が向上すると考えられます。しかし実際にヒスタミン神経を活性化して、忘れてしまった記憶を回復させられるかは検証されてきませんでした。

本研究グループは、脳内ヒスタミン神経を活性化することで、忘れてた記憶を回復させられるかを検証しました。

マウスに同じ形状のおもちゃを2個見せて、おもちゃの形を学習させます。通常のマウスは一週間経過すると、おもちゃの形状を思い出せませんが、ヒスタミン神経系を賦活化する薬(チオペラミド)を与えると、思い出すことができました。一個は一週間前と同じおもちゃを、もう一個は違うおもちゃを置きます。マウ

スは、新しい物に興味を持ちますので、新しいおもちゃの方へ近づきます。

この薬の働きには、嗅周皮質と呼ばれる脳領域の活動上昇が関わっていました。

このデータをもとに、同種の薬物(ベタヒスチン)が、ヒトの記憶成績を向上させる効果があるかを調べました。あらかじめ、参加者にたくさんの写真を見せ、記憶テストでは再びたくさんの写真を見せて、写真を覚えていたか質問しました。その結果、同薬によって正解率が上昇しました。特に、もともと記憶成績が悪い参加者ほど薬の効果が大きく、記憶成績が良い参加者では、記憶成績が下降しました。

ヒスタミンが、嗅周皮質の神経細胞を全体的(非選択的に)に活動しやすくすることは、記憶を担う神経回路にノイズを加えることに相当します。

ノイズの注入によって記憶成績が向上する、という考えは理解しづらいですが、確率共鳴現象で説明することができそうです。

覚えてから時間が経過すると、記憶を思い出すための信号の強度が閾値を下回って神経細胞が活動せず、記憶を思い出せなくなります。

この時、ヒスタミンによって電気的・化学的ノイズが加わると、記憶を担う神経細胞の一部の微弱な信号の強度が底上げされ、閾値を超え、嗅周皮質の神経細胞が活動し、記憶を思い出せるようになりますと考えられます。また、もともと閾値を超えたものにノイズを加えると、信号とノイズの比率を悪化させ、逆効果を引き起こし、記憶成績が下降すると予想されます。

東京大学 PRESS RELEASES を参考にさせていただきました。



福祉村キャラバン隊

～豊橋市のびるndeスクール 二川小学校へ行ってきました～
～障害者支援施設 珠藻荘～



今年度最初の開催として、5月11日二川小学校へ訪問させていただきました。

さわらび会の障害者4施設が主体となって参加しました。

本来は利用者様と児童さんと一緒に交流をしていただこうと思っておりましたが、新型コロナウイルス感染症の状況下、今年度は動画を通じての交流とさせていただきます。

まず「ダイバーシティって何かな?」と題して作成した福祉村の紹介や障がいの理解などについて動画を視聴していただき、その後体験企画として車いす体験と聞き取り体験(視覚障がいの方の理解を深める体験)を実施しました。

参加児童さんからは、アンケートの中で「すこし自分とちがう人がいても、工夫すれば同じように生活できることが分かった」「聞き取り体験では、聞こえ方が違っていても、伝え方を工夫するだけで相手に伝わるんだなあと分かった」といった声が聞かれとても反響があるものとなりました。

今後も、キャラバン隊の活動を通して数多くの学校へ出向き、児童さんと一緒に学ぶことを楽しみにしています。(岩水)



のびるndeスクールとは、豊橋市生涯学習課では昨年度より、放課後の新たな学びを開設されたもので、全ての子どもたちを対象に多彩な学び・交流の機会を提供するという目的で開設されました。その事業の一環として、さわらび会にて長年培ってきた障がいの理解・交流のための活動である「福祉村キャラバン隊」が評価され市内の小中学校へ出向き実施することとなりました。

昨年度は2校で開催、今年度は12校訪問する予定になっています。

集 医療法人さわらび会 特 社会福祉法人さわらび会 資格試験合格者紹介

さわらび会では、二〇二〇年度も介護・医療に関わる資格試験に数多くの職員が受験し合格しました。

介護支援専門員(ケアマネジャー)とは

要介護者や要支援者の相談や心身の状況に応じるとともに、サービス(訪問介護、デイサービスなど)を受けられるようにケアプラン(介護サービスなどの提供についての計画)の作成や市町村・サービス事業者・施設等との連絡調整を行います。

また、要介護者や要支援者の人が自立した日常生活を営むのに必要な援助に関する専門的知識・技術を有するものとして介護支援専門員証の交付を受けています。

認知症ケア専門士とは

日本認知症ケア学会が認定する民間資格です。認知症に対する優れた知識と技能、倫理観を備えた専門家です。

有資格者は、認知症ケアの専門技術士として、医療・介護の現場での活躍を期待されています。

第22回 介護支援専門員 実務研修受講試験

受験者数…41,049人
合格者数…8,018人
合格率……19.5%

第33回 介護福祉士 国家試験

受験者数…84,483人
合格者数…59,975人
合格率……71.0%

第110回 看護師国家試験

受験者数……66,124人(内EPA看護師候補者335人)
合格者数……59,769人(内EPA看護師候補者70人)
合格率……90.4%(内EPA看護師候補者20.9%)

看護師



福祉村病院

木下 奈美



福祉村病院

EPA看護師候補者 ● ファティマトウス サディア



福祉村病院

レガスピ サマンサ ジョイ デカストロ



福祉村病院

亀山 厚子



フジ

大久保 信江



明日香

末松 秀章

介護支援専門員

介護福祉士



福祉村病院

山本 智弘



福祉村病院

山本 マサ子



福祉村病院

青木 和美



第二さわらび荘

アフリヤニ



福祉村病院

落合 りえ



福祉村病院

内田 恵



カサ デヴェルデ

高井 リツ子



第二さわらび荘

リンダ マワルリニ



第二さわらび荘

ヘリアン ハンディ ハンドヨ



しろがね
伊東 徹二



さわらび荘
トラヘコ クリス アン コープス



白 珠
三浦 晃



天 伯
仲宗根 直美



しろがね
太田 延行



しろがね
鈴木 良依



福祉村病院
岩本 結以

認知症ケア専門士



フェリス福祉村
松井 重春

さわらび学園での講義

〈特別養護老人ホーム さわらび荘〉

さわらび荘の太田施設長が三回に分けて、さわらび学園介護福祉学科一年生、二年生の生徒さん四十九名に對して実践社会学としてさわらび会の紹介講義を行いました。

太田施設長は主に高齢者分野の講義を行いました。その中でさわらび会のモットーや日本の社会保障制度とさわらび会の歴史がどのようにリンクしているかをお話させていただきました。

生徒さんからも素晴らしい感想をいただいております。今後の活躍に期待しています。
(渡邊憲)



牛川小学校にて認知症サポーター養成講座開催

〈さわらび地域包括支援センター〉

六月七日、牛川小学校六年生九十九名に對し、「認知症サポーター養成講座」を開催しました。牛川小学校は、これまでも福祉体験などでさわらび荘との関わりは深かったのですが、現在は新型コロナウイルス感染症の影響で来所しての交流は難しいものとなっています。そのような状況の中でも認知症サポーター養成講座については例年のように授業に取り入れていただきました。

将来を担う認知症サポーターの今後の活躍を期待しています。(白井秀)



家族会とグリーンカーテンの準備

〈特別養護老人ホーム 第二さわらび荘〉

第二さわらび荘では利用者様の生活の支援を家族会の皆様にもご協力いただいております。その一環として毎年ゴーヤの苗を植えてグリーンカーテンを作っております。今年も新型コロナウイルス感染症対策を行ったうえで、家族会の皆様と屋外でゴーヤの苗を植える作業を行いました。利用者様はゴーヤの育つ様子を見たり、水やり作業をしたりといった日々の生活の楽しみが増える他、夏の日差しを遮り、居室で快適に過ごしていただけるという効果もあります。これからも利用者様が笑顔で生活できるような支援を行ってまいりたいと思います。(井上)



フジ地域活動「ちくちくハンド」

〈グループホーム フジ〉

四月二十七日、ご縁があり豊田市立豊田特別支援学校へ、グループホームフジの地域活動「ちくちくハンド」で作成した手作り雑巾百枚をお届けすることができました。校長先生をはじめとして、多くの皆様が暖かく出迎えてくださいました。「日々のお掃除や新型コロナウイルス感染症予防対策として雑巾を掃除、消毒に活用いたします。」と、嬉しいお言葉もいただきました。

このご縁が続くようにまた雑巾をお届けしたいと思います。これからもよろしく願いたします。(白井)



浜田川の桜並木清掃活動

～軽費老人ホーム 若菜荘～

若菜荘自治会では地域の皆様のお役に立てればと、近くにある素戔鳴神社の清掃を長年に渡り続けておりますが、四月からは近隣にある浜田川沿いの桜並木の清掃活動も行っております。

桜並木は足元が舗装されており転倒の心配も少なく、桜の季節以外は人も居らず感染症予防の点でも安心して実施できています。

入居者の皆様からは、地域のためにも自分たちのためにも、この活動を続けて欲しいと大変喜ばれております。

(石田)



リハビリのための補助具を作りました

～福祉村障害福祉サービス事業所 しろがね～

しろがねでは様々な形で利用者様に合わせたリハビリを行っており、中には歩行車を使用した歩行訓練があります。訓練時、歩行車の肘置きマットが狭く、わきでぶら下がるように使用している利用者様がいらつしました。それを改善する良い補助具がないか探しましたが、見つからなかったので自作することにしました。

広い面で腕を載せられる板を作り、身体を支えやすくしたことで姿勢がよくなり、脚を振り出しやすくなる効果がみられました。今後も利用者様のために補助具の検討、作成をしていきたいと考えています。

(宮下)



滑り落ちないように裏面にはストッパーを取り付けています。

コロナ禍において利用者様の日中の様子

～障害者支援施設 あかね荘～

新型コロナウイルス感染症の流行により、あかね荘での生活の流れはガラリと変わりました。

三密を避けるため、食事を分散して食べたり、活動でのドライブでは、バスの乗車人数を制限したりしました。特に重度の利用者様は、なかなか受け入れることができませんでした。

しかし一年が経ち、新たな食事場所も理解できたり、公共の公園でしか散歩を受け入れることができなかった利用者様も、福祉村内で散歩ができたり、利用者様がこの生活に慣れてくださったことで、色々な可能性を感じられました。

今年も、新型コロナウイルス感染症の対策に迫られる一年になるかと思いますが、今だからできることを利用者様と体験し、楽しんで参りたいと思います。

(杉山)

閉じこもりになっていませんか？

～福祉村地域包括支援センター～

五月二十日、野依校区の三町老人会の役員会へ参加させていただきました。当日は、新型コロナウイルス感染症や詐欺予防に関するチラシを配布させていただき、併せて問い合わせ先のご案内や外出を控えすぎて生活不活発にならないように啓発活動を行わせていただきました。

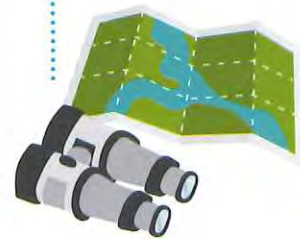
今後も地域に向けて情報を発信していきたいと思っております。

(村井)



だれでも旅人

たびびと



「旅」が心身にもたらす効果は様々であり、ストレスの軽減、運動不足の解消、創造性の向上、幸福感を感じると言われています。

お盆にお墓参りされる方も多いと思います。今回は、田中力さん（珠藻荘副施設長）が利用している、梅田川霊園さんに伺い、車いすでお参りしました。梅田川霊園は、駐車場から霊園に入る際に、僅かな段差がある程度で、その他はバリアフリーとなっています。通路は舗装され、幅も広く移動しやすいです。

霊園内は、バリアフリー対応のトイレも完備されていたり、手桶に水をくむ際にも、車いすの方でも利用しやすい工夫がされています。また、広い霊園のため、所どころに、休憩所が設けてあります。梅田川霊園のようにバリアフリーの霊園は珍しく、一般的な霊園では車いすでの利用は難しいことが多いです。身体状況や環境に応じて無理のないよう、参拝して下さい。次回は、外出時の熱中症対策を予定しています。



Vol.160 relay column

さわらび会のわ

福祉村病院
診療放射線技師
市川 遼



皆さんは二〇一

六年に制定された日

本の国石が何かご存じでしょうか。正解は「翡翠^{ひすい}」という石です。この石は緑、紫、青、黒、白など様々なバリエーションがあり、加工せずとも美しいことから古来より日本人に愛されてきました。

私も高校生の時にこの石の美しさに魅せられ、以来何度も産地である新潟県に通っては翡翠の採取を行っています。翡翠は山から海に流れ着くため、海岸を歩くことで見つけることができるのですが、他にも多くの石ころが流れ着いているため翡翠を発見することは非常に困難です。しかし海岸を歩き続け、翡翠を発見した時の喜びは筆舌に尽くし難いものです。

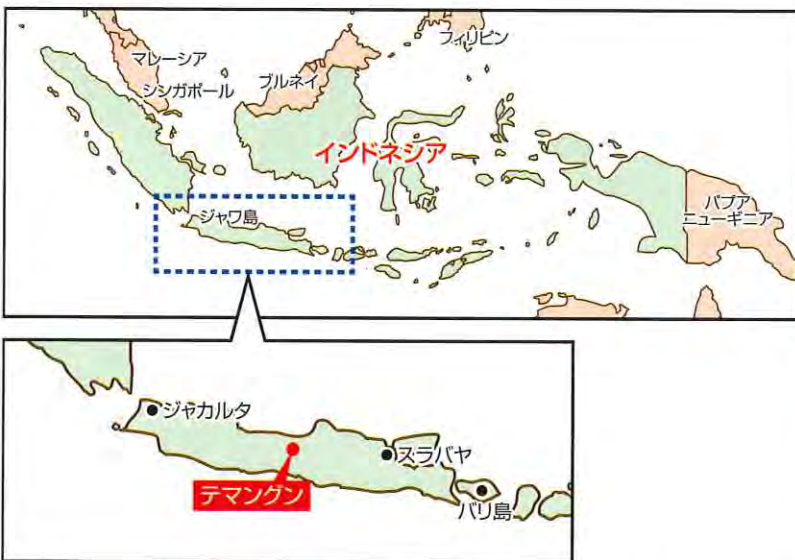
また現地には翡翠コレクターの集うコミュニティもあり、そこで同志達と交流するのも楽しいです。

皆さんも是非興味があれば翡翠拾いをしてみてはいかがでしょうか。大自然のロマンをきっと感じることをお祈りします。

私は特別養護老人ホーム第二さわらび荘に勤めているEPAのリンダマワルリニと申します。私はインドネシアの中央ジャワのテマングン市から参りました。私の故郷を紹介させていただきます。テマングン市はほとんどの地域は高地と山地で、大きなシンドロ山(Gunung Sindoro)とスンビン山(Gunung Sumbing)があります。シンドロ山とスンビン山は近くにある二つの山で、形も高さもほぼ同じです。スンビン山の標高は約三、二四〇m(標高)で、シンドロ(標高 三、一五五m)よりわずかに高いです。その為地域の人々は二つの山を双子山と呼んでいます。涼しく新鮮な空気が流れる美しい自然の景観に加えて、スンビン・シンドロの斜面にある地域は、観光地として作られています。それだけではなく、スンビン・シンドロの斜面は多くのプランテーション(畑)があります。特にリュウガン、タバコ、カカオ、コーヒー豆などを植えています。タバコはだいたい七月頃から



インドネシア ジャワ州周辺の主要都市



十月頃まで栽培しています。テマングン市は私にとって自然が美しいところだと思いません。皆様インドネシアに行く機会がありましたらぜひテマングン市に来ていただく嬉し



スンビン・シンドロ山 (Gunung Sumbing,Sindoro)



第87回 さわらびキッチン
栄養士のつぶやき

第二さわらび荘 管理栄養士 平田裕子

そうめんはツルツルと喉ごしもよく食欲があまりなくても食へられる夏の定番です。皆さんは薬味として何を入れますか？薬味は少量ですが、色々な組み合わせをしてトッピングすることができ、そうめんだけでは不足しがちな栄養素を補ってくれるのも薬味の役割の一つです。

定番の薬味と言えば、葱、生姜です。葱を細かく刻んで加えると彩や風味がよくなります。免疫力を高め強力な殺菌力があり、喉の痛みや咳を鎮める効果があります。消化液の分泌を促進してくれる成分が含まれるので食欲不振になりがちな夏にぴったりです。

生姜に含まれるジンゲロールが末梢の血管を拡張する作用があり手足末端の冷えに役立ちます。加熱されるとショウガオールができ、体を芯から温めてくれます。胃腸内壁の血行が促進され消化吸収を促します。

夏に旬を迎えるトマトは汗をかいた際に必要となるカリウムや水分が豊富に含まれているので夏バテ対策にもなります。粘膜や皮膚の健康も保ってくれます。

ネバネバがそうめん絡みやすいオクラやとろろ昆布もよいでしょう。キムチ、納豆などの発酵食品や梅干し、大葉など定番の薬味だけでなく様々な組み合わせを楽しみながら暑い夏を乗り切ります。



◆病院ジユム

- 5月11日 シュゲム幹部会
- 医療安全委員会
- 病院幹部会(理事長 ゆかり 副理事長 山本(BO)DEO出席)
- 12日 豊橋技術科学大学にて学生・教職員との健康相談、健康相談を斉藤友紀子医師が行った
- 18日 衛生委員会
- 20日 C P C (理事長出席)
- 24日 早瀬編集会議
- 25日 介護部主任会議
- 26日 経営企画会議(理事長 ゆかり 副理事長 山本(BO)DEO出席)
- 28日 豊橋技術科学大学にて学生・教職員の健康相談、健康相談を斉藤友紀子医師が行った
- 医療安全委員会
- 感染対策委員会
- 看護・介護(同)主任会議

◆さわらび白珠常盤

- 5月6日 愛知県国民健康保険団体連合会介護給付費審査会(施設長 名古屋)
- 11日 職種別主任会議(白井秀 WEB会議)
- 12日 民生定例会(白井秀)石巻地区市民館
- 13日 愛知県認知症グループホーム連絡協議会総会(施設長 名古屋)
- 14日 相談機関研修会(森山・安藤)石巻WEB研修14日
- 17日 さわらび学園講義(施設長 さわらび学園)
- 17日 ケアマネ茶話会(安藤 WEB)
- 20日 介護認定審査会(施設長)
- 21日 愛知県認知症グループホーム連絡協議会役員会(施設長 WEB会議)
- 21日 口腔ケア講習会(さわらび白珠 常盤 WEB研修)
- 25日 愛知県老人福祉施設協議会施設長会議(施設長 WEB会議)
- 28日 広域の地域会議(白井秀 WEB会議)
- 6月1日 牛川北町老人クラブ(松下・石黒)浪ノ上区画整理記念館
- 3日 職種別主任会議(白井秀 WEB会議)
- 3日 介護認定審査会(施設長)
- 4日 さわらび学園講義(施設長 さわらび学園)
- 愛知県居宅介護支援事業者連絡協議会書き方研修(白井秀・長神)刈谷

◆第二さわらびサ・カサテローザ・カサテヴェルテ・カサブランカ・天伯・フジ

- 5月10日 愛知県社会福祉協議会社会福祉施設委員会(山本施設長)名古屋
- 11日 S H P 科学的介護推進体制加算連携説明会
- 11日 第二さわらび荘誕生会
- 13日 愛知県認知症グループホーム連絡協議会総会(山本施設長)名古屋
- 14日 愛知県社会福祉協議会社会福祉施設委員会(山本施設長)山本施設長(名古屋)
- 21日 愛知県認知症グループホーム協議会役員会(山本施設長 WEB会議)
- 24日 グループホームフジファッションショー
- 25日 カサテローザ誕生会
- 26日 カサテローザ誕生会(山本左近施設長)
- 26日 愛知県老人福祉施設協議会施設長会議(定期総会)山本施設長 WEB会議
- 26日 第二さわらび荘開園連施設経営会議
- 31日 カサテローザ自治会
- 第二さわらび荘 家族会(こ)や 旭え作業
- 特別活動法人日本介護支援協合理事会(山本施設長)WEB会議
- 3日 夏休み親子福祉体験講座第2回実行委員会 WEB会議

◆シャトーローズ八町

- 4日 愛知県社会福祉協議会理事会(山本施設長)名古屋
- 愛知県民福祉事業職員共済会理事会(山本施設長)名古屋
- 5月10日 S H P 科学的介護推進体制加算連携説明会

◆珠藻荘

- 5月8日 豊橋市社会福祉協議会 股体不自由者ガイドヘルプボランティア講習会(あいトピア)(田中)
- 9日 豊橋市社会福祉協議会 股体不自由者ガイドヘルプボランティア講習会(あいトピア)(村木)
- 10日 相談支援専門部会(鳥居) WEB会議
- 12日 経営会議
- 14日 社会福祉士実習指導者説明会(山田)
- 14日 こども部会事務局会議(鳥居) WEB会議
- 14日 E P A オンライン面談(山田)
- 25日 感染リスクマネジメント委員会
- 28日 豊橋市障害者自立支援協議会(施設長 鳥居) WEB会議
- 6月2日 介護技術研修(人との関わり)(岩水) 経営会議

◆フェリス福祉村

- 5月11日 習字クラブ
- 14日 ランチレク
- 18日 採用面接(山本ゆかり事務理事)
- 18日 習字クラブ
- 19日 誕生会
- 25日 習字クラブ
- 31日 介護技術研修(6月9日)

◆若菜荘

- 5月7日 高齢福祉部会(施設長)
- 在宅医療福祉会議(全宅)
- 10日 理容
- 13日 若菜会役員会
- 18日 歯科勉強会
- 18日 喫茶なかよし
- 25日 誕生会
- 27日 一服会

◆あかね荘

- 5月6日 班長会議
- 経営会議
- 生産性向上プロジェクト打ち合わせ
- 10日 自治会・誕生会
- 自立支援協議会 生活支援専門部会(鈴木)
- 自立支援協議会 人材育成検討会(鈴木)
- 11日 自立支援協議会 就労支援専門部会事務局会議(鈴木)
- 12日 織り講師来荘
- 嘱託医来診
- あかねホーム会議
- いきいきフェスタ企画委員会(村越)あいトピア
- ユニチャーム面談

◆明日香

- 5月8日 クラブ活動
- 19日 防災訓練
- 20日 ケース会議
- 6月3日 田植え

◆しづか荘

- 5月11日 障害福祉部会議(住吉・太田延) WEB会議
- のびるんdeスクール(木下・太田延 藤井 二川小学校)
- 14日 野外カラオケ
- 24日 おやつ作り

◆各施設共通

- 5月7日 在宅医療福祉部会議 WEB会議
- 高齢福祉部会議
- のびるんdeスクール打ち合わせ
- 11日 のびるんdeスクール(二川小学校)
- 障害福祉部会議 WEB会議
- 17日 朝食情報交換会 WEB会議
- 18日 利用者へ寄り添う調整会 WEB会議
- 研修委員会
- 20日 夏休み親子福祉体験講座第1回実行委員会 WEB会議
- 25日 栄養士会議
- 26日 のびるんdeスクール打ち合わせ WEB会議
- 26日 さわらび大学 WEB会議
- 27日 経営企画会議 WEB会議
- 文化教室担当者会議 WEB会議
- 6月3日 夏休み親子福祉体験講座第2回実行委員会 WEB会議

さわらび会後援会寄附で芳名

令和3年5月6日～令和3年6月5日

豊橋市東脇三丁目1-17	森田由利子氏	10,000円
新城市南畑7-4	光田屋(株)	20,000円
豊橋市野依町字西物草1-2	家具の街ヨコモクランド	10,000円
豊橋市小池町3-6-1	共和印刷(株)	5,000円
豊橋市入舟町2-1	(株)三恵薬品	10,000円
豊橋市駅前大通一丁目5-5 サーラタワー	サーラエナジー株式会社	10,000円
豊橋市野依町字山中1-9-1-4	福祉村病院職員有志	1,000円
豊橋市瓜郷町前川5-0-1	(有)東三らほセンター	10,000円
碧南市大浜上町1-3-6	碧南マツダ(株)	10,000円
	匿名氏	3,000円
	匿名氏	2,000円

たくさんのご寄付ありがとうございました。
計 **91,000円**
現在までにご寄附いただきました金額は
895,028,910円

●福祉用具紹介のコーナー

『五点支持ステッキ つえたった』

多点杖の安定感と1本杖の使いやすさを両立させた新しいタイプの杖です。斜め突きでも3～4点接地が可能で、従来の4点杖と比べ安定性が向上。4点杖をうまく使えない方、1本杖では転倒の不安がある方に最適です。

(さわらび地域包括支援センター 白井)



※1割負担(100円/月(税込))
レンタル料は事業所によって価格が異なりますのでお問い合わせ下さい。

問い合わせ先 福祉サービス株式会社 ☎(0532)66-1011

レクリエーション ～福祉村老人保健施設 ジュゲム～

5月26日、新型コロナウイルス感染症予防のため内容を大幅に縮小し「ジュゲムオリンピック2021」を開催しました。(水越)



選手宣誓



聖火リレー



輪投げ

ありがとうございました ～福祉村病院～

丸山さち子様よりシルバーカーを2台ご寄附いただきました。



＊お礼コーナー ありがとうございました＊

※豊橋善意銀行を通して
▼JA豊橋様※
ハーベスト寄贈(しろがね)

第18回 夏休み!!親子福祉体験講座のご案内



日時・開催方法 2021年8月9日(月) / 9時～12時 ZOOMにてオンラインで開催
(2021年8月10日(火)～8月31日(水)の間、8月9日の様子をYouTubeに投稿)

対象者 小中学生とご家族(100組先着)

参加方法

8月9日のZOOMでの体験講座に参加をご希望の方は次のURL若しくはQRコードからオンラインにて申し込みください。

URL ● <https://forms.gle/GWt92Dvba1jAqB3j7>



内容 ①障がい者体験 ②高齢者疑似体験 ③アート体験 ④福祉車両講座 ⑤手話講座

お問い合わせ 社会福祉法人 さわらび会 特別養護老人ホーム 第二さわらび荘
〒441-8124 愛知県豊橋市野依町字山中19-17
電話:(0532)37-1209 メールアドレス:sawarabi2-s@sawarabi.or.jp

2021年7月1日発行 早蕨 第579号 毎月1日発行
編集責任者 ● 谷さゆり 印刷 ● 共和印刷 定価 ● 100円

- 福祉村病院 ☎(0532)46-7511
- 福祉村老人保健施設 ジュゲム ☎(0532)46-7501
- 特別養護老人ホーム さわらび荘 ☎(0532)54-3501
法人本部 豊橋市浪ノ上町7-2
- グループホーム 白珠 ☎(0532)66-0082
- 地域密着型サービス事業所 常盤 ☎(0532)62-3370
- 特別養護老人ホーム 第二さわらび荘 ケアハウス カサ デ ローザ ☎(0532)37-1209
- 特別養護老人ホーム カサ プランカ ☎(0532)69-1701
- 地域密着型サービス事業所 カサ デヴェルデ ☎(0532)23-5552
- 特別養護老人ホーム 天伯 ☎(0532)48-1113
- グループホーム フジ ☎(0532)54-5477
- 軽費老人ホーム 若菜荘 ☎(0532)48-1138
- 障害者支援施設 珠藻荘 ☎(0532)47-1050
- 障害者支援施設 あかね荘 ☎(0532)48-2825
- 障害福祉サービス事業所 明日香 ☎(0532)46-6579
- 福祉村障害福祉サービス事業所 しろがね ☎(0532)48-1032
- あかね荘 障害者生活支援センター ☎(0532)38-9090
- サービス付き高齢者向け住宅 シャトーローズ八丁 ☎(0532)52-0005
- 介護付き有料老人ホーム フェリス福祉村 ☎(0532)47-2202
- 障害福祉サービス事業所 すみれ ☎(0532)38-5077
- 共同生活援助事業所 すみれホーム ☎(0532)29-8180



医療法人・社会福祉法人
さわらび会
理事長 山本孝之

編集後記

先月から豊橋市でも六十五歳以上を対象とした新型コロナウイルスワクチン集団接種が始まりました。福祉村では第二さわらび荘ふれあいホールへ福祉村病院職員が出向き接種を行いました。市内南部の福祉村まで市内北部など遠方から早く接種がたくて来た、という方が何人もいらっしゃいました。東京五輪開幕まで約一か月と迫った六月二十一日、各国選手団に対して政府による空港検疫では濃厚接触者の判断は行わず受け入れ自治体の保健所が確認する事となっているという衝撃の事実が分かりました。六月十九日に事前合宿で来日したウガンダ選手団の一名が成田空港検疫検査で新型コロナウイルス陽性でしたが検査で陰性だった選手団は専用バスで合宿地の泉佐野市のホテルへ。食事や宴会場で扱っていましたが二十二日に保健所が濃厚接触者と判断、その翌日にはPCR検査にて一名の感染が確認されました。空港でも濃厚接触者の判断を行い隔離など水際での経過観察が行われるようになる事を切に願います。(谷)