

第97号

YATOMI  
FUKUSHIKAI

輪中の郷

おたっしや通信

社会福祉法人 弥富福祉会

特別養護老人ホーム 輪中の郷  
指定居宅介護支援事業所 輪中の郷  
デイサービスセンター 輪中の郷  
弥富市デイサービスセンター  
弥富市南デイサービスセンター〒498-0000  
愛知県弥富市大藤町5番地3  
TEL (0567)65-5531  
FAX (0567)65-5536  
E-mail info@yatomifukushikai.com  
URL http://yatomifukushikai.com

# 今年度の取り組み

## ◇ 始めに

日頃は、社会福祉法人「弥富福祉会」の事業運営にご理解・ご協力を賜り、厚くお礼申し上げます。

施設運営は引き続き厳しい状況が続きますが、より一層地域社会に貢献できるよう取り組んでまいります。また、各事業の効率化を図りながら、常に長期的視野にたち、よりよいサービスを展開し、地域の皆様に愛され信頼される施設となるよう努めてまいります。理事会・評議員会で承認された今年度の主な取り組みは次のとおりです。

## ※ 重点取組施策

- 一、幅広く多様で複合的な福祉ニーズに対応し、地域の皆様と共に、地域共生社会の実現に向けた取り組みを推進します。
- 二、利用者一人ひとりの願いや生きがいに沿った自立生活を支援し、地域包括ケアシステムの一翼を担います。

施設長 伊藤 敏弘

三、介護が現実的な選択肢として「なりたい・就かせたい職業」へのステップアップを目指し、魅力・やりがいを地域に発信します。

## ◇ 特養ホーム

「寄り添って暮らそう」をモットーに、一人ひとりが願う自立を叶えるべくサービスの提供に努めます。

職員の負担軽減に資するロボット介護機器等の導入等、働きやすい介護現場の実現に努めます。

## ◇ 通所介護

「笑い合い・見つけ合い・楽しみ合い・助け合い、意義ある日々を共に」をモットーに、サービスの提供に努めます。

また、早朝や時間延長など利用者ニーズを把握し、柔軟に対応します。

## ◇ 居宅介護支援

24時間連絡体制かつ利用者等の相談に対応する体制を確保し、困難事例の受入れ並びに認知症初期支援に対応できる体制を整えます。

また、働きやすく魅力ある事業所になるべく、資質向上及び2人担当制等の整備をしていきます。

## ◇ その他

専門職による総合事業の地域展開促進並びに地域の独居高齢者、子育て世帯及び経済的に困窮する者等を支援するため、無料又は低額な料金で福祉サービスを積極的提供し、地域社会に貢献します。

## ◇ 終わりに

当法人は、弥富市民の総意で設立された経緯を念頭に市民福祉最優先を忘れず、地域の社会福祉法人としてお役にたてるよう努めてまいりますので、今後も温かいご支援・ご協力を賜りますようお願い申し上げます。

# 新入職員紹介



**重住 咲子**  
昭和50年3月18日生  
B型

私は非常勤ケアマネジャーとして7年程勤務させて頂き、この4月より常勤職員として勤務させて頂くことになりました。勤務年数は長くなってきましたが、日々学ぶ事ばかりです。

施設内外の研修等にも参加し、顔の見える関係づくりに努め、利用者様に必要なサービスの提案ができるよう頑張りたいと思います。

「輪中の郷のケアマネさんでよかった」「あなたで良かった」と思って頂けるよう努めて参りたいと思います。

これからご指導の程よろしくお願い致します。

(指定居宅介護支援事業所  
輪中の郷 介護支援専門員)



**外山 真弓**  
昭和48年3月13日生  
A型

1月からケアマネジャーとして勤務させて頂いています。

他事業所において、無資格でデイサービス勤務から始め、居宅介護支援事業所勤務となり、今年で通算11年となりました。

利用者の皆様やそのご家族の人生の一部を伴走する事で、日々人としての在り方を学ばせて頂き、仕事をしていく中でチームワークの大切さを実感しております。

未だ経験不足なことが多く、頼りない部分もありますが、皆様のお知恵をお借りしながら、利用者の皆様が笑顔で健やかに過ごせるお手伝いができればと考えております。

ご指導の程よろしくお願い致します。

(指定居宅介護支援事業所  
輪中の郷 介護支援専門員)



**加藤 秀斗**  
平成6年9月15日生  
B型

昨年7月から、輪中の郷共同生活課へ非常勤として入職し、この4月から常勤として働かせて頂くことになりました。

私は普通科の高校を卒業し、その後ペットの専門学校へ進学しました。そのため、介護に関しての知識は全くなく、何もかも初めてのスタートでしたので、出来ないことや分からないことが多くありました。

しかし、先輩方の丁寧なご指導のおかげで少しずつですが、仕事を覚えることが出来ました。

この仕事を選んで良かったと思うことは、利用者の方々への介助時に「ありがとう」と言葉を頂ける時です。

今後は更に仕事を覚えて、先輩方のようにテキパキと働けるよう精一杯頑張りますので、ご指導の程よろしくお願い致します。

(輪中の郷 介護士)



**谷口 文治**  
昭和58年8月25日生  
A型

4月より施設ケアマネジャーとして働かせていただいています。

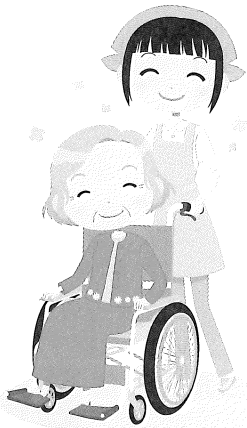
私は鹿児島県出身で、7年前に名古屋へ転居し、妻との出逢いがきっかけで4年前より弥富で生活しています。

大学時に心理学を学び、精神保健福祉士資格をとり、病院で精神保健福祉士として勤務していました。その病院は社会人として初めて経験した職場で、「認知症」との関わりの中で、医療面のみならず幅広く認知症ケアに携わる仕事があったと考え、老健・特養の相談員として経験を積み、3月まで他施設でケアマネジャーとして働いていました。

そして第二の故郷である弥富で自分の経験を活かしていきたいと思ひ、弥富福祉会に転職しました。住人の方々やご家族が安心してお過ごしいただけるように、支援することが私たちの役目です。

皆様との出会いやご縁に感謝する心を忘れることなく精進を重ねます。ご指導の程、宜しくお願い致します。

(輪中の郷 介護支援専門員)





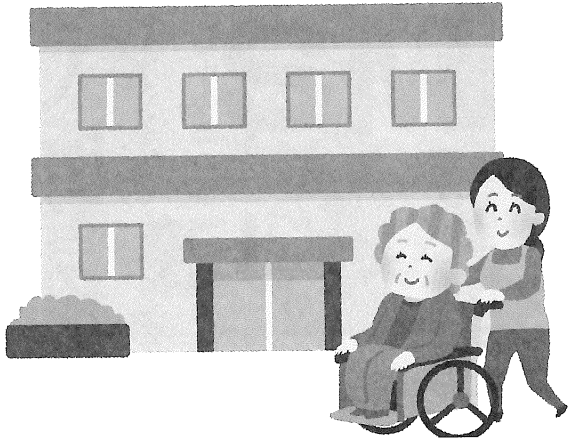
芹口 杏  
平成12年7月14日生  
A型

4月から介護士として働かせて頂くことになりました。

私は朝明高校で介護のことを沢山学んできました。高校の施設見学で輪中の郷を見学した際、職員の方々の雰囲気や利用者様との距離感などが心に響き志望しました。

これから慣れないことばかりで、ご迷惑をお掛けすることが多々あると思いますが、早く仕事を覚えて精一杯頑張りますので、ご指導の程よろしくお願い致します。

(輪中の郷介護士)



### お花見ドライブ

4月2日に、桜を見にドライブへ出かけました。

当日は、風があり少し肌寒く感じましたが、車内は出発前から「桜を見に行くんだね」と、楽しみにされていました。

ホームを出発し、桜並木が見えてくると、「きれいだね。これはソメイヨシノかな」など、会話を楽しませていました。

また、真っ白な桜を見ると「これが一番だ」と大絶賛。皆様お互いに感想を言いながら、桜並木を目に焼き付けている様子でした。

今回はドライブということもあり、車内からのお花見でしたが、これから暖かくなり外出しやすい季節になります。

今後も皆様楽しんで頂けるような企画をしていきたいと思えます。(大橋美月)



### 講談師 旭堂鱗林さん来たる!



3月27日の午後、講談師の旭堂鱗林さんの慰問が開催されました。

ここ数年、講談師の慰問はなく、初めて講談師のお話しを聴くという方も多く、皆様とても楽しみにしておられました。

ホーム到着後、演台を設営されましたが、舞台の上にテーブルを置き、テーブルの上に座布団を敷いたため、かなりの高さに。これが「高座」と呼ばれるものかと感心してしまいました。後に座らせて頂きましたが、その高さから皆様様の視線が一気に集まり、感じたことのない緊張感を感じました。

登場時の出囃子から期待は高まり、お話しが始まると巧みな話術で皆様をあっという間に引き込

み、多くの方が前のめりになって聴き入り、たくさんの笑い声がひまわりの広場に響いていました。「話が少し難しかったけど面白かったわ」  
貴重で楽しい時間となったようです。お忙しい中、訪問して下さりありがとうございます。

(平 欽生)

旭堂鱗林



# 入所者紹介

輪中の郷の新しい家族になられた方々を紹介します。



## 老久保百合子さん

昨年11月26日に、いちよう・しらかばほーむへ入所されました。

職員全員の名前もすぐに覚えられ、日頃より親しく声をかけて下さいます。また、歌がお好きで特に氷川きよしの大ファンで、いつも口ずさんでみえます。入所当初は不安な様子もみられましたが、今では他の住人さんとも挨拶されるなど、ホームでの生活にも慣れてきたようです。

毎月の誕生日会やレクリエーションにも参加され、美味しそうにケーキを食べている姿を見ると、職員も自然と笑顔になります。

これからも素敵な笑顔を振りまいて、楽しい生活を送って頂けたらと思います。

(伊藤佳樹)



## 眞野秀雄さん

1月28日に、いちよう・しらかばほーむへ入所されました。

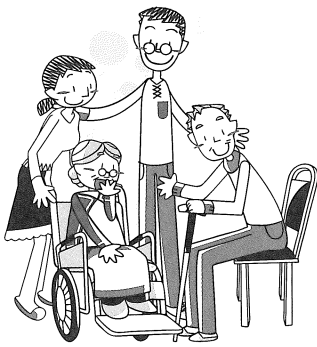
普段は他の住人さんと笑顔で楽しそうにお話をされ、ホーム内での行事やレクリエーションにも参加されています。また、活発に過ごされている姿もとても印象的です。

お食事もきれいに残さず食べられ、いつも美味しいと言われます。

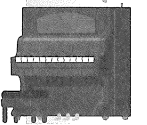
段々暖かくなり、動きやすくなる季節ですので、一緒に散歩へ出かけましょう。

これからも元氣にお過ごしいただき、末永くよろしくお願いいたします。

(小木曾翔一)



# ピアノリサイタル



## 輪中の郷栄養士の鳥居真帆さんの

「第二回ピアノリサイタル」が、2月23日(土)にひまわりの広場にて開催されました。

前回よりもたくさんの方の利用者様に集まって頂き、楽しい発表会になりました。

クラシック二曲、唱歌を三曲、歌謡曲を一曲の計六曲演奏され、クラシックでは皆さん耳をすまして聴かれ、唱歌は伴奏にあわせて大きな声で楽しく歌い、アンコールでは手拍子しながら二曲歌いました。

今後継続して発表会を開催し、皆様と楽しみたいと思っております。

今回ご参加頂いた皆様、本当にありがとうございました。

(岡田正人・水谷和宏)



# 台所の薬草

## 「味噌」

味噌は、大豆に麹と食塩を入れて発酵させた食品で、昔から日本人の食生活に取り入れられてきた調味料の一つです。

発酵食品が体に良いことはよく耳にしますが、日本人の腸に住んでいる善玉菌には、日本で古くからある味噌などの発酵食品の方が、相性が良いとも言われています。

味噌の原料となる大豆は、「畑の肉」と言われるほど良質なたんぱく質などを含んだ栄養価の高い食品ですが、消化吸収されにくいのが難点です。しかし大豆を発酵させて作る味噌は、発酵によってアミノ酸などの含有量がアップし吸収されやすくなっています。

近年では、がん予防やアンチエイジング、更年期障害予防など様々な効果が期待されています。今月のSMILEレシピには、季節の新じゃがを使った味噌炒めを紹介しています。

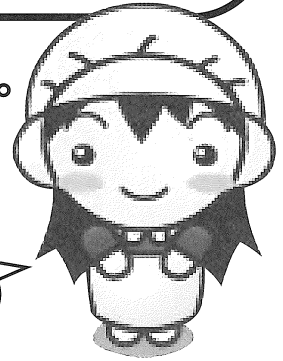
食生活の欧米化に伴い、味噌を食する習慣が薄れてきている昨今ですが、これを機に味噌の使用を見直してみても如何でしょうか。

(星野芳江)

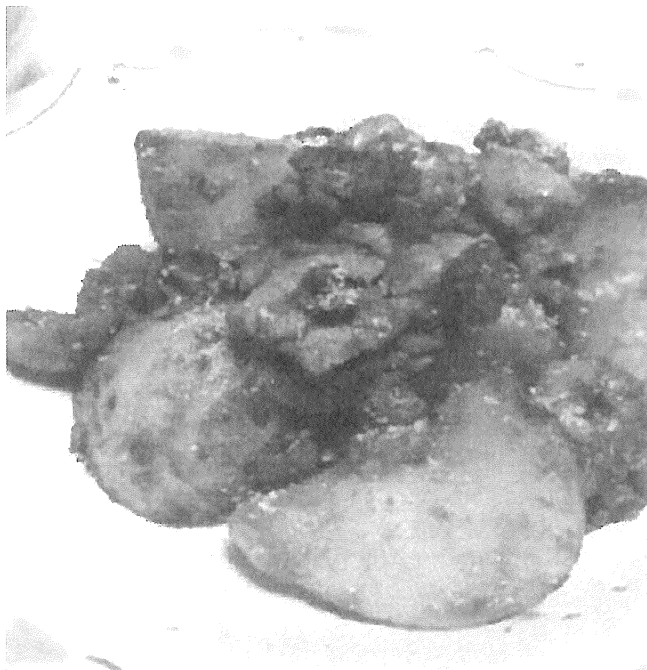
# SMILEレシピ

## 新じゃがと豚肉の味噌炒め

春先から夏場にかけて旬を迎える新じゃがいも。水分が多く甘みがあり、皮付きのまま使えるので、下準備の手間が少なく短時間で調理できます。そこで、今回は15分程で簡単に作れるおかずを紹介します。甘辛い味噌味でご飯がすすむ1品です。



栄養士  
炭竈みどり



### 材料1人分（約250kcal）

新じゃがいも……………小2個  
豚こま切れ肉……………50g  
ゴマ油……………小さじ1  
すりごま……………適量  
青ねぎ（小口切り）……………適量

#### ★調味料

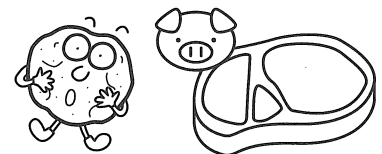
赤味噌……………小さじ1  
砂糖……………小さじ1  
酒……………小さじ1  
みりん……………小さじ2

#### ★肉の下味用

酒……………小さじ1  
片栗粉……………小さじ1

### 作り方

- ①皮ごときれいに洗ったじゃが芋を一口大にカットし、500wのレンジで6分加熱する。
- ②豚肉に酒、片栗粉を加えて揉み込む。
- ③調味料を合わせておく。
- ④フライパンにゴマ油を熱し、豚肉を焼いていく。焼き色がついたらじゃが芋を加え、③の調味料を入れて、全体にからませる。
- ⑤すりごまと青ねぎを散らしたら出来上がり。





# 永年勤続職員表彰

平成31年1月1日現在で、20年及び10年以上勤務の次の職員に対し、社会福祉法人弥富福祉会永年勤続職員表彰に基づき、理事長から表彰状と記念品が贈呈され、これからも精進し法人事業の進展に寄与してもらいたいとの言葉がありました。

- ・特別養護老人ホーム輪中の郷 生活支援課主任 伊藤丈治 (平成10年4月1日付採用)
- ・特別養護老人ホーム輪中の郷 生活支援課管理栄養士 星野芳江 (平成20年4月1日付採用)
- ・特別養護老人ホーム輪中の郷 共同生活課介護福祉士 上野慶子 (平成20年4月1日付採用)
- ・弥富市南デイサービスセンター 介護福祉士 原 悠介 (平成20年4月1日付採用)
- ・特別養護老人ホーム輪中の郷 共同生活課看護師 鳥井由子 (平成21年1月1日付採用)
- ・特別養護老人ホーム輪中の郷 生活支援課調理員 米田律子 (平成21年4月1日付非常勤採用)
- ・特別養護老人ホーム輪中の郷 共同生活課介護福祉士 吉田一彦 (平成20年11月10日付非常勤採用)



▲左から米田律子、吉田一彦、上野慶子、伊藤丈治、星野芳江、鳥井由子、原 悠介

# デイサービスセンター輪中の郷

## 『長寿のお祝い』



当センターでは、百歳を超えた方には毎年お祝いをいたします。3月12日に、当センターの女性利用者様が百四歳になられたので、盛大にお祝いを催しました。

この方はエビが好物ということで、エビのお寿司を2日に分けて、他の利用者様と一緒に食べお祝いしました。

また職員から、手作りの賞状と寄せ書きをプレゼントし、「あり



がとう」と大変喜んでいただきました。  
2019年の世界最高齢でギネス認定されたのは、福岡在住の百十六歳の女性だとニュースで報道されていました。ギネスの記録としては、百二十二歳だそうです。今回お祝いをした利用者様には、ギネスの記録を更新するくらい元気に長生きしていただきたいと思っています。  
これからも長寿のお祝いだけでなく、ご利用年数10周年等の節目もお祝いしていければと思います。  
(水谷和宏)

# 弥富市デイサービスセンター

# 弥富市南デイサービスセンター

## 『楽しく食べる』



4月でバイキング、グ昼食、お誕生日御膳を開始して一

分のお誕生日を教えてください。くださるようになり、何ヶ月も前から楽しみにしていた。とてうれしく思います。

食を通して一人ひとりと、ていねいに関わることが出来、思っていたよりも「食べる」という行為の大切さがわかった一年でした。

『令和』という新しい時代を迎え、新たな取り組みを思考を凝らしてより楽しく、喜びの溢れる時間を一日でも長く味わって頂けるよう、頑張っていきたいと思えます。(古城さおり)

年を迎えました。普段食の細かい方もそうでない方も皆、お腹いっぱい好きな物を召し上がって、見ているこちらでも微笑ましいかぎりです。身体が不自由な方も認知症のある方も、「食べる」という行為は等しく楽しいもので、痛かった足も好き嫌いのある物も、この時は皆忘れてトレーを持ち、トングを上手に使い、こぼすことなく席に戻り食事をすることが出来ます。



3月中旬より、桜のたよりも聞かれる中、この辺りではなかなか開花もみられず、3月末より少しずつ開花が始まりました。

毎年恒例になっている「お花見」ですが、今年は少し遅れています。利用者の方からも「まだ満開になっていないから」との声もあり、予定も立てづらかったですが、七分咲きになった頃より数名で行く計画を立てました。

その日は少し肌寒い日でしたが、利用者の方の皆さんは笑顔で「行ってきま

## 『お花見』

す」と木曾岬の桜トンネルに出発。まだまだつぼみもありましたが、薄ピンク色



の桜を見て「きれい、毎年来てもやっぱりいいね」

帰りは間崎公園にて写真を撮り戻って来られましたが、皆さん笑顔で「今年も桜が見られたよ」と言ってくださいました。

来年もまた皆で行きましょう。

(村瀬明美)

# 元気は宝物 健康コラム

## 「緑茶の健康を支える成分で健康増進!!」

近年、日本茶が世界的にブームとなつていきます。

実際に緑茶の消費量の多い日本では、欧米に比べ癌の発生率が低く、緑茶が癌に効くということが、研究によりわかっています。

緑茶には、カテキンが含まれていることは周知の事実ですが、カテキンの中でも他のお茶には少ない「エピガロカテキンガレート」が多く含まれており、これが緑茶の素晴らしい疾病予防となるわけです。

では、どんな疾病予防があるか紹介します。

- ① 心臓の健康：動脈硬化が引き起こす心血管疾患の予防に効果がある。
- ② アルツハイマー病：脳のアミロイド形成を防ぎ予防する。
- ③ 癌：癌細胞の発生を抑える。
- ④ 糖尿病：血糖値を下げる。
- ⑤ 白血病：進行を遅らせ、実際に白血病細胞を死滅させる可能性がある。



デイ福 お元気さん!! 全員で401歳

⑨ ストレス・疲労回復：心理的苦痛の緩和。  
これだけの疾病予防がある緑茶は、素晴らしいパワーです。一日一杯で健康増進!! (角田照子)

- ⑥ インフルエンザ：緑茶に含まれるカテキンがウイルスと戦い、また緑茶でうがいをするだけで予防することができる。
- ⑦ 緑内障：目に浸透し予防する。
- ⑧ 虫歯・歯周病：口腔内細菌に対して、抗菌作用が働き口臭も防ぐ。

### ご寄付 ありがとうございます ございました

12月1日～3月31日

- ・株式会社メデイカル加藤様
- ・伊藤健一様
- ・木下たづ様
- ・伊藤克己様
- ・伊藤和子様
- ・奈良明美様

### 亡くなられた方々

- ・坂本富美子さん 八十六歳  
平成三十一年一月四日
  - ・伊藤 茂さん 八十歳  
平成三十一年一月十八日
  - ・小谷文雄さん 七十九歳  
平成三十一年三月二十七日
- 皆さんのご冥福をお祈りいたします。

### 編集後記

木々の緑が日に照らされ、鮮やかさを映し出す季節となりました。

今年元号の変更や働き方改革

と、日本も改革・変革の年となっております。

当施設でも若い年代が中心的な役割を担う時期となり、時代に寄り添う形となりました。

「改革・変革」という言葉は、ある対象を改め、変化させることを指します。しかし、四字熟語の中には、「万里一空」という言葉があり、その意味は「目的・目標・やるべきことを見失わずに励み頑張ること」と記されています。

当施設としましても、改革・変革を行いつつも、原点を見失わないように気をつけていかなければならないと考えます。

施設創設から現在まで築き上げてこられた方々の想いを、ただ新しいものへと変えていくだけではなく、譲り受けた上で更なる向上を図っていきたいと思います。

これからも輪中の郷は、地域に密着した施設として精進していきますので、皆様の力と知恵を頂戴できればと思います。

そして皆様と共に歩んでいき、良き時代を築き上げていきたいと思っております。よろしくお祈り致します。

(村瀬 壘)

