

NEXT

55



みんなの力で、みんなの幸せを

SAWARABI

さわらび

- 1** **表紙** 2023 SL瑞浪シリーズ開幕戦優勝 谷飛鳥選手
撮影:高橋 慶次
- 2** **医学講話** 新型コロナウイルス感染症の現状 2023年5月8日から5類感染症になってどう変わる?
◆医療法人さわらび会 副理事長/さわらび編集長/福祉村病院医局長/認知症サポート医
難病指定医/日本医師会認定産業医/日本スポーツ協会公認スポーツドクター
日本障がい者スポーツ協会公認障がい者スポーツ医/応急手当指導員 谷 さゆり
- 6** **特集** 2023年度さわらびグループ 入社式

2023
vol.601

5



医学講話

医療法人さわらび会 副理事長／さわらび編集長
福祉村病院医局長／認知症サポーター医／難病指定医
日本医師会認定産業医／日本スポーツ協会公認スポーツドクター
日本障がい者スポーツ協会公認障がい者スポーツ医
応急手当指導員

谷 さゆり



新型コロナウイルス感染症の現状 2023年5月8日から 5類感染症になってどう変わる？

はじめに

4月下旬の報道発表では新型コロナウイルス感染症について5月下旬から第9波の発生が予測される事と、その際は第8波より感染が拡大する恐れがある事が伝えられました。ただ新型コロナウイルス感染症の感染法上の位置付けが5月8日からは5類感染症に変更されます。今回は5類感染症への変更で大きく変わる項目についてお伝えしたいと思います。

どうする？マスク

今年3月13日からはマスク着用は

個人の判断が基本となりました。た

だし重症化リスクの高い方が感染拡

大時に混雑した場所に行く時や周囲に感染を広げない為にマスク着用を求められる事があります。

感染予防にマスク着用が効果的な方

(重症化リスクの高い方)

・高齢者

・妊婦

・基礎疾患を有する方(がん・呼吸器

疾患・循環器疾患・慢性肝臓病など)

マスク着用が推奨される場面

・医療機関の受診

・病院や高齢者施設の訪問

・混雑した電車やバスの利用時

マスク着用が必要な方(感染拡大予防)

・症状がある方

・新型コロナウイルス感染症検査で陽性となった方

・同居家族に陽性者がいる方

*周囲に感染を広げないために外出を控えて下さい。

*受診が必要な場合は人混みを避けて下さい。

マスク着脱についての注意事項

・本人の意思に反してマスクの着脱を強いる事が無いよう配慮をお願いします。

・(マスクをしている人に対して「マスクを取れ」と言う行為やマスク

をしていない人に対して「マスクを着

用して」と言うのはやめましょう)

・医療機関や高齢者施設などの従事者の方は勤務中のマスク着用を推奨しています。

・事業者の感染対策上または事業上の理由などによりマスク着用が必要な場合はマスク着用を求める事ができます。

マスクの着用について



https://www.mhlw.go.jp/stf/sei-sakunitsuie/bunya/kansentaisaku_00001.html

どうなる？感染対策の考え方

今年5月8日より「法律に基づき行政が様々な要請関与をしてゆく仕組み」から「個人の選択を尊重し、国民の皆様の自主的な取組をベースにしたもの」に変更となります。

政府の対応

・ 新型コロナウイルス感染症等対策特別措置法による基本的対処方針は廃止し、感染症法に基づく情報提供に変わります。

事業者に関する取り組み

・ 政府による「業種別ガイドラインの見直しのためのポイント」は廃止
* 各業界が独自に手引きなどを作成する事は妨げない

・ 感染症対策は事業者の判断・自主的な取組とする

新型コロナウイルス感染症の 感染症法上の位置付け変更後の 基本的感染対策の考え方について (令和5年3月31日)



<https://www.mhlw.go.jp/content/001081546.pdf>

いつまで？自宅療養期間

新型コロナウイルス感染症に罹患した方の療養期間は症状があっても発症日を0日目として7日目まで療養、8日目に療養解除となりました。

今年5月8日より「発症翌日から

5日間経過し、かつ症状軽快後1日程度が経過するまで」に変更となります。

児童・生徒が感染した場合の出席停止期間についても同様の扱いに変わります。

療養期間中の注意

・ 原則外出は自粛(禁止ではなく協力のお願ひとなります)

・ 症状軽快後24時間が経過した場合や無症状の場合は日用品の買出しなど必要最低限の買出しは可能(ただしマスク着用で短時間で移動時は公共交通機関を使わない事を徹底)

療養解除後の注意

療養解除となっても症状のある方は10日間、症状のない方は7日間経過

するまでは感染リスクがあるためマスク着用など感染予防行動が必要

新型コロナウイルス感染症に罹患しても発生届けの対象外の方は療養証明書が発行は行われない為、証明が必要な場合は医療機関での診断書や診療証明書などの代替え書類が必要となります。

新型コロナウイルス感染症 陽性だった方へ (令和4年9月30日時点)



<https://www.mhlw.go.jp/content/000996046.pdf>

今後の基本的な感染対策の考え方

現在もXBB系統などの新たな変異株が報告されています。また新型コロナウイルス感染症の届出が全数把握から高リスク患者のみの報告に変わります。今後は全国約5千の医療機関から

の報告となります。全数把握時より感染者数は少ない発表ではあります。4月下旬現在、新型コロナウイルス感染症の患者数は増加傾向であり予測より早く第9波となる恐れもあり注意が必要です。マスク着用は個人の判断となりましたが基本的な対策は三密回避やマスクの適切な着用、こまめな換気、手洗いなどが有効です。

厚生労働省 新型コロナウイルス 感染症について



https://www.mhlw.go.jp/stf/seisakunitsuite/bunya/0000164708_00001.html

2023年4月版 新型コロナウイルス感染症の “いま”に関する11の知識



<https://www.mhlw.go.jp/content/000927280.pdf>

◆ コレステリン塞栓症による脊髄梗塞

◆ はじめに

脊髄梗塞の原因は種々あるが、大動脈疾患によるものの頻度が高く重要であり、その原因として解離性大動脈瘤によるものに加えて、コレステリン塞栓症が重要である。高齢者の病理解剖ではしばしばコレステリン塞栓症は観察されるが、臨床診断が難しいことから、本疾患の詳細は十分知られていない。本稿ではコレステリン塞栓症による脊髄障害の臨床・病理所見について概説する。

◆ コレステリン塞栓症の臨床

基礎疾患として高血圧、大動脈硬化、腎不全、心筋梗塞、糖尿病をもつ70歳以上の高齢者の男性に多く、突

然の対麻痺、間欠性跛行、下肢の感覚障害、膀胱直腸障害、非典型的運動ニューロン病様の症状を示すことが指摘されている。その頻度は必ずしも明らかではないが、我々が以前に検索した604例の剖検例でコレステリン塞栓は7例に認められ、2例に脊髄梗塞を認めた。原因として心カテーター、心血管造影、大動脈バルーンパンピング後に生じることが多い

が、特に原因がなく発症する例も多い。コレステリン塞栓症では多臓器の塞栓を伴っていることが多く、末梢循環障害、腎不全、消化管出血、肺炎などの合併症にも注意する必要がある。

◆ コレステリン塞栓症の画像所見

コレステリン塞栓症の脊髄梗塞の画像は発症当初において脊髄の浮腫に伴う軽度の脊髄の腫大を示し、T2強調画像で髄内高信号が認められ、Gd増強効果は1週間目から出現し4週日以降では消失する。慢性期には脊髄の萎縮を認める。脊髄梗塞のレベルは後述するように胸髄下部から腰・仙髄レベルに多いので、この部位の検索が重要である。コレステリン塞栓症では大動脈硬化が著明

な症例が多いので、画像上、大動脈石灰化などの強い所見や冠動脈硬化は参考所見として重要である。

◆ コレステリン塞栓症の病理所見

コレステリン塞栓症の大動脈は図1のように殆どの例で著明な動脈硬化を示す。内腔は不規則に拡張し壁は石灰化を示し、内膜は線維性肥厚とコレステリンの沈着を示す。

コレステリン塞栓は図2のように前脊髄動脈や中心動脈のような血管からクモ膜下腔の小動脈、髄内の細動脈まで認められる。髄節レベルでは胸髄下部から腰・仙髄に頻度が高い。これは大動脈硬化が下行大動脈、特に腹部大動脈で強く、この部位から起始する肋間動脈、腰動脈の脊髄枝にアテローム塞栓が生じやすいものと考えられる。図3は仙髄レベルの中心動脈支配域に生じた脊髄梗塞である。脊髄以外の臓器にも同時に多発性のコレステリン塞栓を認めることが多いので特に頻度が高い腎、脾、膵、消化管などは注意深く検索する必要がある。

◆ おわりに

本症は高齢化社会を迎えてミエロパチーの原因の一つとして、特に高

血圧、糖尿病、大動脈硬化などを基礎疾患としてもつ人には考慮すべきである。高齢者では頭蓋内病変、脊椎病変、末梢神経障害に加えて全身臓器の障害による臨床症状に被われてミエロパチーとして認識されていないことも多いので、注意深い臨床観察と画像所見、病理所見の検索が重要である。



図1 著明な大動脈硬化

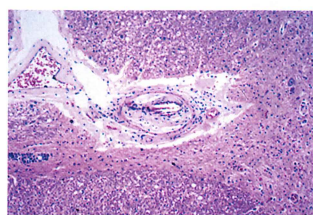


図2 中心動脈のコレステリン塞栓

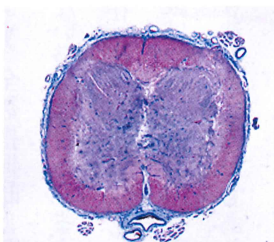


図3 仙髄レベルの中心動脈支配域に生じた脊髄梗塞

第10回 慢性期リハビリテーション学会にて発表 ～福祉村病院 介護医療院リハビリテーション部～



3月9日・10日の2日間、第10回慢性期リハビリテーション学会にリハビリテーション部職員3名で参加しました。会場の「出島メッセ長崎」は2021年にオープンした長崎市の施設で、JR長崎駅に直結しており、交通の便も非常に良いところでした。この学会では、リハビリテーション部としてこれまでに6回の演題発表を行っています。

今回は、「認知症リハビリプロジェクト」のひとつとして「認知症活性療法 (Cognitive Stimulation Therapy: CST-J)」の取り組みについて発表を行いました。

「認知症リハビリプロジェクト」は、入院患者様・入所者様のQOL向上のため、認知症の行動・心理状態の緩和、活動性低下予防などを目的として2012年5月より開始したもので、これまでに革細工・農作・音楽療法・紙すき・野球などを実施しています。CST-Jとは集団心理療法ですが、内容は楽しくグループでゲームや会話をする日常生活の延長となっており、現場でも導入しやすいものと考えられます。今後もこの活動を継続し、入院患者様・入所者様のケアに活かしていきたいと思えます。(近田)

認知活性化療法

認知活性化療法とは、認知症高齢者を対象とする、医療や介護現場で参加者とスタッフがともに楽しみながら認知機能・社会的機能・生活の質(QOL)の改善を目指す集団心理療法です。この療法には、パーソンセンタードケアにもとづく基本原則を守ることが必要であり、スタッフや参加者の人々との交流が重要とされ、回想法の要素も加えて行うことが特徴となっています。

- 認知活性化療法の11原則**
- ① 敬い尊重する心で接する
 - ② 活動はスタッフではなく、参加者によって作られるもの
 - ③ 全員が参加できて一体感がもてるように心がける
 - ④ グループの絆が深まるように努める
 - ⑤ 参加者自身が活動内容を選択できるように配慮する
 - ⑥ まずは楽しんでもらう
 - ⑦ 知っているかどうかよりも、意見をうかがう姿勢
 - ⑧ 回想を重視する
 - ⑨ さまざまな感覚に働きかける
 - ⑩ 見る、触る、感じることのできるものを常に準備しておく
 - ⑪ 参加者の能力を十分発揮できるように努める

特集

2023年度さわらびグループ入社式

2023年度の入社式が3月22日に執り行われました。合わせて、永年勤続表彰も行われました。



▲さわらび会の歴史と概要を説明する山本孝之理事長

永年勤続者紹介

- ◆40年勤続／1名
社会福祉法人 太田育郎
- ◆35年勤続／1名
医療法人 河原節子
- ◆30年勤続／3名
医療法人 坂柳陽子、竹田昌代、根之木俊二
- ◆25年勤続／4名
医療法人 永井なつえ、石橋美保、影山尚余、加賀美さよ子
- ◆20年勤続／9名
医療法人 原田舞香、西村佐知子、木下奈美、石田理恵、岩間洋子、岡本滋樹、金田美砂、大橋美香
豊橋福祉村簡易郵便局 橋爪里香
- ◆15年勤続／医療法人8名
- ◆10年勤続／医療法人13名
社会福祉法人19名

入社式プログラム

- 一. 開会の辞
さわらび会の歌「おはよう仲間」斉唱
- 二. 辞令授与
- 三. 歓迎の言葉
- 四. 新入職員誓いの言葉
- 五. 永年勤続表彰
(10年・15年・20年・25年・30年・35年・40年)
- 六. 理事・施設長紹介
- 七. 閉会の辞

～記念撮影～

2023年度新入職員紹介



▲写真前列左から 太田育郎高齢福祉部長、松澤隆世ジュゲム事務長、松田宗幸福祉村病院事務長、杉浦達也統括本部長、小橋修福祉村病院院長、山本孝之理事長、山本ゆかり専務理事、原基修さわらび学園中部福祉保育医療専門学校校長、高橋奈奈障害福祉部長、黒柳晴彦施設長、長坂敏幸施設長

医療法人さわらび会 6名

	氏名	職種
1	ヌル アドハ NURUL ADHA	介護士
2	バルタザール ジョン エリック ブラオン BALTAZAR JOHN ERIC BULAON	介護士
3	イコマン アグス ヘンドラ デイタ IKOMANG AGUS HENDRA DITA	介護士
4	グエン ティ ニャット リン NGUYEN THI NHAT LINH	介護士
5	グエン トゥイ ガン NGUYEN THUY NGAN	介護士
6	ダニサ ワルサ プトリ DANISA WARSA PUTRI	介護士

社会福祉法人さわらび会 13名

	氏名	職種
1	シバノ レイ 柴野 零	介護士
2	デディ ドウィ クルニアワン DEDY DWI KURNIAWAN	介護士
3	ヌルジャマン NURJAMAN	介護士
4	ヴィルゴ アナルキ ビル VIRGO ANARKI BIRU	介護士
5	リズキ ヨガ セイタワン RIZKY YOGA SETIAWAN	介護士
6	アフマド ラビ ルアンダ AHMAD RAVIE LUANDA	介護士
7	ウィディア メルディンタ WIDIA MELDINTA	生活支援員
8	ファディラ トリ ウィハストティ FADILA TRI WIHASTUTI	生活支援員
9	メイリスチャ ウィンディアワティ プトリ MEYRISCA WINDIAWATI PUTRI	生活支援員
10	アフイタ ノヴィア サリ AFITA NOVIA SARI	介護士
11	イン ユリアワティ IN YULIAWATI	介護士
12	ノヴィタ トリ マハラーニ NOVITA TRY MAHARANI	介護士
13	チャヤニン パンガツティ アユニングティス TJAHYANING PANGASTUTI AYUNINGTIAS	介護士

新規採用職員研修を3月22日・23日・24日・28日の4日間にわたり実施いたしました。

研修内容

1日目

- 一. さわらび会の歴史と概要(山本孝之 理事長)
- 二. さわらびの会職員としての心構え(山本ゆかり 専務理事)
- 三. さわらび会の基本理念 *動画研修
- 四. 感染症について(小橋修 福祉村病院院長)
- 五. 社会人としての基本的ルールとビジネスマナー(山本淑子 福祉村病院副院長)
- 六. 業務遂行上の規則について(松澤隆世 ジュゲム事務長・土井裕次郎 本部事務局局長)



▲七:認知症について



▲八:ハラスメント研修



▲十三:施設見学



▲十五:虐待、身体拘束防止研修、コンプライアンス研修

研修内容

2日目

- 七. 認知症について(伊莉弘之 福祉村病院副院長)
- 八. ハラスメント研修 *動画研修(びわこ学院大学 福祉リスクマネジメント研究所所長 烏野猛氏)
- 九. 認知症サポーター養成講座(福祉村包括支援センター職員)
- 十. 組織活動の理解(太田育郎 高齢福祉部部長)
- 十一. 高齢者福祉について(長坂敏幸 高齢福祉部副部長)

3日目

- 十二. 障害福祉について(高橋奈奈 障害福祉部部長)
- 十三. 施設見学

4日目

- 十四. 消火器の使い方について(研修委員会)
- 十五. 虐待、身体拘束防止研修、コンプライアンス研修(*さわらび学園 村川真一氏)
- 十六. 人との関わり研修(*さわらび学園 村川真一氏)

(※さわらび学園 中部福祉保育医療専門学校 教諭 村川真一氏)



▲十四:消火器の使い方について

地域包括支援センターの活動

～さわらび地域包括支援センター～

3月24日に県営金田住宅にて「独居でも安心して生活できる地域づくり推進会議」を開催しました。

(白井)

～福祉村地域包括支援センター～

3月10日と3月17日に新しく立ち上がった運動自主グループ「ラビット天伯」へ出前講座を行いました。コロナ禍での運動不足を吹き飛ばすように、皆さんとても意欲的に笑顔で体操をされておりました。(村井)



▲ラビット天伯の皆さんと運動

防災訓練を実施しました

～特別養護老人ホームさわらび荘～

さわらび荘では、3月9日に水消火器を使用した「初期消火及び非常食炊き出し訓練」を行いました。

また、地域密着型サービス事業所常盤では、3月6日に夜間想定避難訓練を実施しました。避難訓練終了後には、地域の方18名と担当圏域である中央地域包括支援センターの職員3名にご参加いただき、「炊き出し訓練」と「水消火器訓練」を実施しました。災害時には、地域の皆さまと声を掛け合い、地域一丸となつて助け合っていければと思います。(渡邊憲)



訪問マッサージの効果

～特別養護老人ホームカサプランカ～

利用者様ご家族より関節の疼痛緩和、拘縮予防、機能回復等の意向を受け、医師や理学療法士の指導のもと、ファルコとダイキ治療院の先生方にマッサージ、機能訓練をしていただいております。ご家族から「こんなに良くなつて。」と、喜びの声もあり、利用者様も楽しく施術を受けています。(小林)



地域の公園へ散歩に出掛けました

～グループホームフジ～

新型コロナウイルス感染症流行のためしばらく外出を控えていましたが、3月15日は日差しも明るく絶好のお散歩日和だったので、地域にある吉田公園へ午後に出掛けることにしました。

「お出かけしますよ。」の声掛けに、皆様はとても喜ばれました。

公園はフジから徒歩5分ととても近く、地域の方がボランティアでお花を管理されています。桜の花や、赤、黄色、オレンジ等の色とりどりの花が私たちを迎えてくれました。ベンチに腰を掛けゆっくり過ごしていただきました。

これからは、感染症に注意して、少しずつ外出する機会を増やして行きたいと思えます。(白井)



行事報告

～福祉村障害福祉サービス事業所しろがね～

3月1日ひな祭りイベントを行いました。雛人形を使用して輪投げをしたり、ロールケーキにイチゴで飾り付けをしました。(藤井)



～障害福祉サービス事業所すみれ～

3月3日のおやつ作りでパフェを作りました。イチゴや雛あられを使用して皆様可愛らしくトッピングされました。(青山)



～福祉村保育園～

3月3日、ひな祭り会を行いました。(柳)



～障害者支援施設あかね荘～

3月10日、春の合同班活動を行いました。中庭でいちごのデザートを食べました。(鈴木智)



～障害福祉サービス事業所明日香～

3月7日に福祉村果樹園にて甘みかんの収穫を行いました。明日香をはじめ、福祉村保育園の園児さん、フリス福祉村、しろがね、若菜荘のご利用者様、総勢40名近くの参加となりました。

(安田)



～障害者支援施設珠藻荘～

緑化クラブの皆様で花壇に季節の花を植えました。日々、花の成長が楽しみです。(岩水)



3月29日、サンテパルクたはらへ行ってきました。チューリップの花畑とてもきれいでした。(岩水)



お花見

～福祉村障害福祉サービス事業所しろがね～

3月7日に、素戔嗚神社に河津桜を見にいきました。暖かい日で満開の桜の下、利用者様も気持ちよさそうに過ごしていました。(藤井)

～福祉村保育園～

3月8日、青組のお別れ遠足で河津桜を見に、ささのう神社まで行ってきました。(野村)



～障害福祉サービス事業所すみれ～

すみれでは3月22日に福祉村公園にてお花見をしました。満開の桜の下で利用者様の表情も穏やかに見えました。(藤井)

～福祉村病院～

3月25日から3月31日の6日間でお花見レクを行いました。天候にも恵まれ大勢の方に「ご参加いただき、なかには毎日来てくださる方もいらっしゃいました。満開の桜の木の下、甘酒をお召しになる皆様の素敵な笑顔を見ることができました。(西潟)

良い加減の 暮らし

谷さゆり

三度目の正直

今年の二月からぬか床でぬか漬けを作っています。本屋さんでぬか漬けの本を見つけて挑戦したくなったのです。野菜や肉、魚だけではなくリンゴや乾燥イチジク、金柑、干柿、干芋などの甘味やカリフラワーやスプラウト、アボカド等々幅広い食材と食材別に浅漬けなら半日など漬ける目安の時間も書かれていました。初めてリンゴや金柑を見た時はびっくりしましたがどんな味になるのか興味は尽きません。やるしかないでしょうと意気込んだものの(簡単に出来そうな感じがしますが)実は私、2回試して挫折しているのです。初めてのぬか床はスーパーで購入した物でした。容器にもなる糠入りパックに分量の水を入れてよく混ぜ、1〜2回野菜の皮などを入れて捨て漬けを行った後によくよく本漬け(漬けた野菜を入れて漬ける)ができるものでした。最初は楽しくつけていましたがどんどん水が湧いてきてヘド口状になってしまいました。水抜きをタイミングを誤ってしまったのです。今なら少し柔らかくなってきた時に昆布や干しシ

イタケなど乾物を入れて吸水とぬか床の風味付けを行い、キッチンペーパーなどで水を吸い取るなど考えつくのですが、当時は分量の多いキュウリしか漬けてなかったものでどうしてよいか分からずお手入れできずに終わってしまいました。2回目は水抜き栓付ホーロー容器を購入しましたがどんなぬかを入れたらよいのか悩み続けました。結局…今も冷蔵庫の片隅で水抜き栓付容器のまま眠っています。でもどうしても変わり種ぬか漬けの味が知りたくなった3回目、水抜きのいらぬ杉のぬか床容器を使い始めました。水抜き無しでも楽です。最初にぬか床を作るとき最低限の分量にしてキュウリや人参で水分を足し、その後、リンゴやイチジクなどを漬けました。リンゴにはぬかの塩味と独特の香りがあり、不思議な味。でも私は好きです。イチジクにも塩味が加わり甘さが引き立ちました。カリフラワーは隅々までぬかをまぶす事が大変だったのでぬか床の底に近い位置に入れ、上からぬかをぎゅうぎゅう押し付けて漬けました。食べる時はぬかを全て取り除く事は出来ませんでしたが美味しかったです。アボカドは皮つきで半分に切って漬けました。アボカド独特のねっとりした舌ざわりが少し和らぎおつまみのような感じでした。干しシイタケはぬか床の水分を含んでそのまま食べる事が出来ました。またぬか漬けにはヨーグルトとはくらべものにならない程の乳酸菌が含まれていると言われています。確かにお腹の調子はとても良くなったような気がします。今後の予定として秋に次郎柿のぬか漬けにも挑戦したいと思っています。

Vol.181
relay column

さわらび会
のわ

福祉村保育園 保育士
鈴木 喜子



年賀状の社交

すね。」がきっかけでしたが、積極的なひとりがみんなを誘ってくれ、中学の同窓生4人で集まることになりました。

久しぶりすぎて話したいことを前もって考えたりしてドキドキしていましたが、実際に集まってみると、みんな昔と変わりませんでした。15年近くも会っていなかったのに、全く久しぶりの感じもなく、その時のままでした。不思議ですね。同じ時を過ごしていたので、少し話し始めると、当時の思い出が次々とよみがえります。お互い会っていないかった時間はどのように過ごしていたのかなど話題は尽きず、時間がいくらあっても足りません。

結局、4時間話したところでお店のランチタイムが終わり、お店を後にすること。

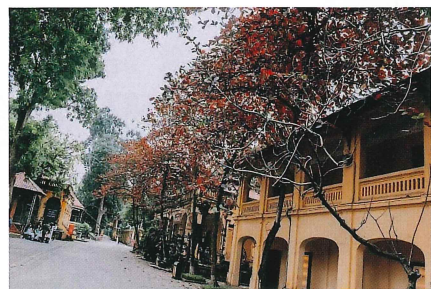
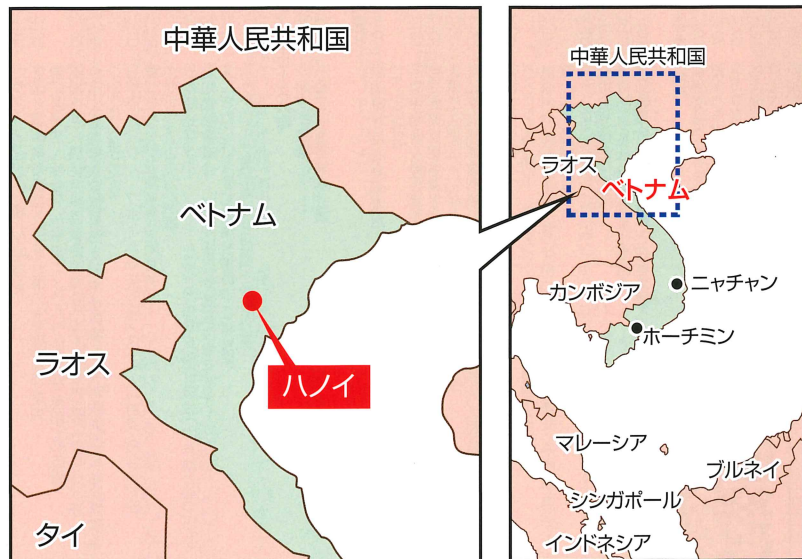
会うまではちょっと不安な同窓会でしたが、昔のまま、本当に楽しい時間でした。

声をかけてくれた友人に感謝しています。

初めまして私はグエン ティクインと申します。
 3年前に技能実習生として日本に来ましたが、今年、介護福祉士の試験に合格し、第二さわらび荘で働いています。
 ベトナムのハノイで生まれ高校卒業まで住んでいました。その後短期大学で看護を学びました。
 世界地図で東南アジアの所を見ればすぐにSの形のベトナムが見つけることができます。ベトナムの首都ハノイは1000年以上の長い歴史を持つ都市です。ハノイに沢山有名な観光地がありますがハノイ旧市街が一番人気があるとされています。ハノイ旧市街はたくさん魅力的な通りがありベトナムらしい雰囲気を楽しむことができます。36通りがあるためハノイ旧市街は別名「36通り」と呼ばれています。
 ハノイ旧市街観光は徒歩で回るのが一番おすすめです。36通りにはベトナムの伝統衣装であるアオザイやお土産に人気のかごバッグなど色鮮やかで可愛い商品を販売するお店が並んでいます。
 私の大好きなターヒエンという通りはハノイ首都で最もユニークな夜の街です。ここで世界中の有名なビールを飲むことができ、たくさんの方が小さい椅子に座ってビールやつまみをあてにビールを飲



ベトナム ハノイ周辺の主要都市



みながら話しています。皆さんもベトナムへ行ってみませんか。



第108回 さわらびキッチン
栄養士のつぶやき
 珠藻荘 管理栄養士 菅沼 麻彩子

新緑が目には鮮やかな季節になりました。遠く
 の山々、そして道端でも様々な草木が芽吹きま
 す。この時期の私の思い出は、ヨモギ摘みです。
 祖母が作ってくれた草餅を思い出します。

ヨモギはポピュラーな野草なのでみなさんも
 容易に識別できると思います。草餅の材料にな
 るので「もちぐさ」とも呼ばれます。ヨモギの織
 維はとても強力です。草餅を作るためには、春に
 出てきたばかりの、ふわふわと柔らかい薄緑の
 葉の部分だけを摘み取ると良いです。キク科の
 植物なので、摘み取ると良い香りがします。摘み
 取ったヨモギの葉はよく洗い、さっと茹でます。
 冷水にさらしてあく抜きをしたら、下準備は完
 了。細かく刻んですり鉢ですりつぶしたり、フー
 ドプロセッサーを使用したりしてペースト状に
 します。これを餅をつく時に混ぜたり、もつと手
 軽に、餅粉や上新粉に混ぜて練り合わせたりし
 ます。できあがった餅で餡子を包んだり、白玉に
 してお汁粉やぜんざいを楽しむのも良いです
 ね。さわやかな香りが口いっぱいに広がり、甘い
 餡子にもピッタリです。

ヨモギは薬草でもあります。お茶にしたり、お
 風呂に入れたり、お灸にしたりと古くから様々
 な用途で用いられてきました。ビタミンやミネラ
 ル、食物繊維も豊富です。
 春の味覚、楽しんでみませんか。



◆病院シブタム

3月8日 豊橋技術科学大学にて学生教職員の健康管理 健康相談を齊藤友紀子医師がひた
14日 シブタム幹部会
看護師長会議
病院幹部会理事長ゆかり副理事長参加
さわらびグループ法人社(ふれあいホール)にて理事長ゆかり副理事長出席
22日 新人研修と理事長が「さわらび」の歴史と概要(ゆかり副理事長)が「さわらび」の職員としての心構え(小橋修院長)が「感染症について」(山本滋子副院長)が「社会人としての基本的ルールとヒジネスマナー」を講話
23日 豊橋技術科学大学にて学生教職員の健康管理 健康相談を齊藤友紀子医師がひた
28日 医療安全委員会
感染症対策委員会
新人研修にて伊和弘之副院長が「認知症について」を講話
CPC(理事長参加)
看護師長会議
介護部主任会議
衛生委員会

◆さわらび白珠常盤

3月6日 愛知県認知症グループホーム連絡協議会監事監査(太田施設長 山田) Web
常盤防災訓練(炊き出し訓練)(常盤)
江崎病院主催炊き出し(下部) Web
愛知県居宅介護支援事業者連絡協議会(白井秀)刈谷
グループホーム協会監事監査(山田) Web
職種別主任会議(白井秀)刈谷地域福祉センター
愛知県災害派遣福祉チーム員スキルアップ研修(白井秀)名古屋
サウラ相談窓口(下部)エムキャンパス
牛川下奈民生定例会(高柳)青陵地区市民館
石巻民生定例会(石黒)石巻地区市民館
高山相談窓口(渡邊)宮崎 鈴木那那 高山(校区)市民館
愛知県認知症グループホーム連絡協議会役員会(太田施設長 山田) Web
介護認定審査会(太田施設長 Web
研修(渡邊)名古屋
若狭福祉者研修(藤原) Web
保健師会(松下) Web
石巻老人福祉センター健康チェック(白井秀)石巻老人福祉センター
豊橋市老人福祉施設協議会役員会(太田施設長)太田施設長 Web
介護事業者連盟東海支店会議(愛知県支部会議)さわらびの荘
愛知県居宅介護支援事業者連絡協議会研修(下部) Web
社会福祉士職種別会議(高柳)石巻(刈谷)が丘地域福祉センター
サウラ相談窓口(松下)エムキャンパス
日本認知症グループホーム協会愛知県支部総会(太田施設長 書面
令和5年度 歩こけ会打合せ(協)つじが丘地域福祉センター
独居の会議(白井秀)松下 森山(金田)住宅集會場
日本認知症グループホーム協会愛知県支部役員会(太田施設長 Web
28日 西郷愛(白井秀)高柳)中田市民館
3月29日 サウラ相談窓口(仲)エムキャンパス
4月3日 国保連帯委員会(太田施設長)名古屋
職種別主任会議(白井秀)つじが丘地域福祉センター
5日 牛川民生定例会(高柳)青陵地区市民館
石巻民生定例会(白井秀)石巻地区市民館

◆若菜荘

3月7日 喫茶(なかま)
9日 薬科勉強会
11日 大清水図書館外出
16日 理容の口
22日 食器野球観戦 WBC決勝
27日 じやんこ(物外出)
28日 誕生会
30日 映画鑑賞会
31日 映画鑑賞会
4月1日 映画鑑賞会
4月2日 映画鑑賞会
4月3日 映画鑑賞会
4月4日 映画鑑賞会
4月5日 映画鑑賞会
4月6日 映画鑑賞会
4月7日 映画鑑賞会
4月8日 映画鑑賞会
4月9日 映画鑑賞会
4月10日 映画鑑賞会
4月11日 映画鑑賞会
4月12日 映画鑑賞会
4月13日 映画鑑賞会
4月14日 映画鑑賞会
4月15日 映画鑑賞会
4月16日 映画鑑賞会
4月17日 映画鑑賞会
4月18日 映画鑑賞会
4月19日 映画鑑賞会
4月20日 映画鑑賞会
4月21日 映画鑑賞会
4月22日 映画鑑賞会
4月23日 映画鑑賞会
4月24日 映画鑑賞会
4月25日 映画鑑賞会
4月26日 映画鑑賞会
4月27日 映画鑑賞会
4月28日 映画鑑賞会
4月29日 映画鑑賞会
4月30日 映画鑑賞会
5月1日 映画鑑賞会
5月2日 映画鑑賞会
5月3日 映画鑑賞会
5月4日 映画鑑賞会
5月5日 映画鑑賞会
5月6日 映画鑑賞会
5月7日 映画鑑賞会
5月8日 映画鑑賞会
5月9日 映画鑑賞会
5月10日 映画鑑賞会
5月11日 映画鑑賞会
5月12日 映画鑑賞会
5月13日 映画鑑賞会
5月14日 映画鑑賞会
5月15日 映画鑑賞会
5月16日 映画鑑賞会
5月17日 映画鑑賞会
5月18日 映画鑑賞会
5月19日 映画鑑賞会
5月20日 映画鑑賞会
5月21日 映画鑑賞会
5月22日 映画鑑賞会
5月23日 映画鑑賞会
5月24日 映画鑑賞会
5月25日 映画鑑賞会
5月26日 映画鑑賞会
5月27日 映画鑑賞会
5月28日 映画鑑賞会
5月29日 映画鑑賞会
5月30日 映画鑑賞会
5月31日 映画鑑賞会

◆フナズ福祉社

3月14日 採用面接(山本ゆかり専務理事)
習字クラブ
3月16日 習字教室
3月17日 採用面接(山本ゆかり専務理事)
3月22日 習字クラブ
3月29日 採用面接(山本ゆかり専務理事)
3月31日 採用面接(山本ゆかり専務理事)
4月1日 採用面接(山本ゆかり専務理事)
4月2日 採用面接(山本ゆかり専務理事)
4月3日 採用面接(山本ゆかり専務理事)
4月4日 採用面接(山本ゆかり専務理事)
4月5日 採用面接(山本ゆかり専務理事)
4月6日 採用面接(山本ゆかり専務理事)
4月7日 採用面接(山本ゆかり専務理事)
4月8日 採用面接(山本ゆかり専務理事)
4月9日 採用面接(山本ゆかり専務理事)
4月10日 採用面接(山本ゆかり専務理事)
4月11日 採用面接(山本ゆかり専務理事)
4月12日 採用面接(山本ゆかり専務理事)
4月13日 採用面接(山本ゆかり専務理事)
4月14日 採用面接(山本ゆかり専務理事)
4月15日 採用面接(山本ゆかり専務理事)
4月16日 採用面接(山本ゆかり専務理事)
4月17日 採用面接(山本ゆかり専務理事)
4月18日 採用面接(山本ゆかり専務理事)
4月19日 採用面接(山本ゆかり専務理事)
4月20日 採用面接(山本ゆかり専務理事)
4月21日 採用面接(山本ゆかり専務理事)
4月22日 採用面接(山本ゆかり専務理事)
4月23日 採用面接(山本ゆかり専務理事)
4月24日 採用面接(山本ゆかり専務理事)
4月25日 採用面接(山本ゆかり専務理事)
4月26日 採用面接(山本ゆかり専務理事)
4月27日 採用面接(山本ゆかり専務理事)
4月28日 採用面接(山本ゆかり専務理事)
4月29日 採用面接(山本ゆかり専務理事)
4月30日 採用面接(山本ゆかり専務理事)
5月1日 採用面接(山本ゆかり専務理事)
5月2日 採用面接(山本ゆかり専務理事)
5月3日 採用面接(山本ゆかり専務理事)
5月4日 採用面接(山本ゆかり専務理事)
5月5日 採用面接(山本ゆかり専務理事)
5月6日 採用面接(山本ゆかり専務理事)
5月7日 採用面接(山本ゆかり専務理事)
5月8日 採用面接(山本ゆかり専務理事)
5月9日 採用面接(山本ゆかり専務理事)
5月10日 採用面接(山本ゆかり専務理事)
5月11日 採用面接(山本ゆかり専務理事)
5月12日 採用面接(山本ゆかり専務理事)
5月13日 採用面接(山本ゆかり専務理事)
5月14日 採用面接(山本ゆかり専務理事)
5月15日 採用面接(山本ゆかり専務理事)
5月16日 採用面接(山本ゆかり専務理事)
5月17日 採用面接(山本ゆかり専務理事)
5月18日 採用面接(山本ゆかり専務理事)
5月19日 採用面接(山本ゆかり専務理事)
5月20日 採用面接(山本ゆかり専務理事)
5月21日 採用面接(山本ゆかり専務理事)
5月22日 採用面接(山本ゆかり専務理事)
5月23日 採用面接(山本ゆかり専務理事)
5月24日 採用面接(山本ゆかり専務理事)
5月25日 採用面接(山本ゆかり専務理事)
5月26日 採用面接(山本ゆかり専務理事)
5月27日 採用面接(山本ゆかり専務理事)
5月28日 採用面接(山本ゆかり専務理事)
5月29日 採用面接(山本ゆかり専務理事)
5月30日 採用面接(山本ゆかり専務理事)
5月31日 採用面接(山本ゆかり専務理事)

◆あかね荘

3月9日 合同班会議
3月10日 班長会議
3月11日 合同班会議
3月12日 合同班会議
3月13日 THE HOUSE相談室(鈴木巴)
3月14日 自立支援協議会委員会議(鈴木巴) Web
3月15日 BOP研修(大田)名古屋 Web
3月16日 リスニング研修(鈴木巴) Web
成年後見審議会(鈴木巴) Web

◆カサランカ防炎訓練(夜間想定)

16日 全国介護事業者連盟東海支部長会議(山本施設長)東京
愛知医療法人協会(中)東海支部長会議(東郷)名古屋
20日 豊橋市老人福祉施設協議会(山本施設長)第2さわらびの荘
21日 全国介護事業者連盟東海支部常任幹事会愛知県支部(介護)幹事会
(山本施設長) Web
22日 日本認知症グループホーム協会防炎フォーラム(若見)白井 Web
23日 第2さわらび井岡連帯施設経営会議
27日 カサランカ防炎訓練
28日 日本認知症グループホーム協会愛知県支部役員会(山本施設長) Web
29日 愛知県医療協議会(山本施設長)愛知県自治センター
30日 第2さわらび井岡愛知協議会議員不在者投票
31日 カサランカ防炎訓練協議会議員不在者投票

◆シヤートルノス八町

3月12日 八町デイ会議
3月13日 八町デイ運営推進会議
3月14日 八町デイ会議
3月15日 八町デイ会議
3月16日 八町デイ会議
3月17日 八町デイ会議
3月18日 八町デイ会議
3月19日 八町デイ会議
3月20日 八町デイ会議
3月21日 八町デイ会議
3月22日 八町デイ会議
3月23日 八町デイ会議
3月24日 八町デイ会議
3月25日 八町デイ会議
3月26日 八町デイ会議
3月27日 八町デイ会議
3月28日 八町デイ会議
3月29日 八町デイ会議
3月30日 八町デイ会議
3月31日 八町デイ会議
4月1日 八町デイ会議
4月2日 八町デイ会議
4月3日 八町デイ会議
4月4日 八町デイ会議
4月5日 八町デイ会議
4月6日 八町デイ会議
4月7日 八町デイ会議
4月8日 八町デイ会議
4月9日 八町デイ会議
4月10日 八町デイ会議
4月11日 八町デイ会議
4月12日 八町デイ会議
4月13日 八町デイ会議
4月14日 八町デイ会議
4月15日 八町デイ会議
4月16日 八町デイ会議
4月17日 八町デイ会議
4月18日 八町デイ会議
4月19日 八町デイ会議
4月20日 八町デイ会議
4月21日 八町デイ会議
4月22日 八町デイ会議
4月23日 八町デイ会議
4月24日 八町デイ会議
4月25日 八町デイ会議
4月26日 八町デイ会議
4月27日 八町デイ会議
4月28日 八町デイ会議
4月29日 八町デイ会議
4月30日 八町デイ会議
5月1日 八町デイ会議
5月2日 八町デイ会議
5月3日 八町デイ会議
5月4日 八町デイ会議
5月5日 八町デイ会議
5月6日 八町デイ会議
5月7日 八町デイ会議
5月8日 八町デイ会議
5月9日 八町デイ会議
5月10日 八町デイ会議
5月11日 八町デイ会議
5月12日 八町デイ会議
5月13日 八町デイ会議
5月14日 八町デイ会議
5月15日 八町デイ会議
5月16日 八町デイ会議
5月17日 八町デイ会議
5月18日 八町デイ会議
5月19日 八町デイ会議
5月20日 八町デイ会議
5月21日 八町デイ会議
5月22日 八町デイ会議
5月23日 八町デイ会議
5月24日 八町デイ会議
5月25日 八町デイ会議
5月26日 八町デイ会議
5月27日 八町デイ会議
5月28日 八町デイ会議
5月29日 八町デイ会議
5月30日 八町デイ会議
5月31日 八町デイ会議

◆珠珠荘

3月6日 愛知県社協心身障害者ホーム部会 社会就労センター部会合同研修会
(片) Web
15日 応急手当普及員再講習(中西)豊橋市消防本部中消防署
16日 自立支援協議会委員会議(鳥居)土岐 Web
17日 医療法人協会(中)研修(施設長)愛知医療師会
18日 愛知県身体障害者施設協議会施設長及び生計向上員会二夜合同会議
(施設長)アリス愛知
22日 総務会議
25日 バストライフ外出 サンテパルクたはら(利用者3名参加)
29日 バストライフ外出 サンテパルクたはら(利用者3名参加)
31日 利用者支援全体会議
4月1日 虐待防止身体拘束適正化委員会
4月2日 愛知協議会議員一般選挙不在者投票

◆フナズ福祉社

3月14日 採用面接(山本ゆかり専務理事)
習字クラブ
3月16日 習字教室
3月17日 採用面接(山本ゆかり専務理事)
3月22日 習字クラブ
3月29日 採用面接(山本ゆかり専務理事)
3月31日 採用面接(山本ゆかり専務理事)
4月1日 採用面接(山本ゆかり専務理事)
4月2日 採用面接(山本ゆかり専務理事)
4月3日 採用面接(山本ゆかり専務理事)
4月4日 採用面接(山本ゆかり専務理事)
4月5日 採用面接(山本ゆかり専務理事)
4月6日 採用面接(山本ゆかり専務理事)
4月7日 採用面接(山本ゆかり専務理事)
4月8日 採用面接(山本ゆかり専務理事)
4月9日 採用面接(山本ゆかり専務理事)
4月10日 採用面接(山本ゆかり専務理事)
4月11日 採用面接(山本ゆかり専務理事)
4月12日 採用面接(山本ゆかり専務理事)
4月13日 採用面接(山本ゆかり専務理事)
4月14日 採用面接(山本ゆかり専務理事)
4月15日 採用面接(山本ゆかり専務理事)
4月16日 採用面接(山本ゆかり専務理事)
4月17日 採用面接(山本ゆかり専務理事)
4月18日 採用面接(山本ゆかり専務理事)
4月19日 採用面接(山本ゆかり専務理事)
4月20日 採用面接(山本ゆかり専務理事)
4月21日 採用面接(山本ゆかり専務理事)
4月22日 採用面接(山本ゆかり専務理事)
4月23日 採用面接(山本ゆかり専務理事)
4月24日 採用面接(山本ゆかり専務理事)
4月25日 採用面接(山本ゆかり専務理事)
4月26日 採用面接(山本ゆかり専務理事)
4月27日 採用面接(山本ゆかり専務理事)
4月28日 採用面接(山本ゆかり専務理事)
4月29日 採用面接(山本ゆかり専務理事)
4月30日 採用面接(山本ゆかり専務理事)
5月1日 採用面接(山本ゆかり専務理事)
5月2日 採用面接(山本ゆかり専務理事)
5月3日 採用面接(山本ゆかり専務理事)
5月4日 採用面接(山本ゆかり専務理事)
5月5日 採用面接(山本ゆかり専務理事)
5月6日 採用面接(山本ゆかり専務理事)
5月7日 採用面接(山本ゆかり専務理事)
5月8日 採用面接(山本ゆかり専務理事)
5月9日 採用面接(山本ゆかり専務理事)
5月10日 採用面接(山本ゆかり専務理事)
5月11日 採用面接(山本ゆかり専務理事)
5月12日 採用面接(山本ゆかり専務理事)
5月13日 採用面接(山本ゆかり専務理事)
5月14日 採用面接(山本ゆかり専務理事)
5月15日 採用面接(山本ゆかり専務理事)
5月16日 採用面接(山本ゆかり専務理事)
5月17日 採用面接(山本ゆかり専務理事)
5月18日 採用面接(山本ゆかり専務理事)
5月19日 採用面接(山本ゆかり専務理事)
5月20日 採用面接(山本ゆかり専務理事)
5月21日 採用面接(山本ゆかり専務理事)
5月22日 採用面接(山本ゆかり専務理事)
5月23日 採用面接(山本ゆかり専務理事)
5月24日 採用面接(山本ゆかり専務理事)
5月25日 採用面接(山本ゆかり専務理事)
5月26日 採用面接(山本ゆかり専務理事)
5月27日 採用面接(山本ゆかり専務理事)
5月28日 採用面接(山本ゆかり専務理事)
5月29日 採用面接(山本ゆかり専務理事)
5月30日 採用面接(山本ゆかり専務理事)
5月31日 採用面接(山本ゆかり専務理事)

◆あかね荘

3月9日 合同班会議
3月10日 班長会議
3月11日 合同班会議
3月12日 合同班会議
3月13日 THE HOUSE相談室(鈴木巴)
3月14日 自立支援協議会委員会議(鈴木巴) Web
3月15日 BOP研修(大田)名古屋 Web
3月16日 リスニング研修(鈴木巴) Web
3月17日 成年後見審議会(鈴木巴) Web

◆明日香

3月6日 合同班会議
7日 独立でも安心して生活できる地域づくり会議(木村)
10日 TOTO練習 総会(鈴木巴)木村 曾田 佐佐木
28日 訪問理解

◆すみれホーム

3月17日 誕生会
23日 すみれホーム支援会議
3月27日 明日香(花見)
3月28日 明日香(おやつ作り)
3月29日 明日香(おやつ作り)
3月30日 明日香(おやつ作り)
3月31日 明日香(おやつ作り)
4月1日 明日香(おやつ作り)
4月2日 明日香(おやつ作り)
4月3日 明日香(おやつ作り)
4月4日 明日香(おやつ作り)
4月5日 明日香(おやつ作り)
4月6日 明日香(おやつ作り)
4月7日 明日香(おやつ作り)
4月8日 明日香(おやつ作り)
4月9日 明日香(おやつ作り)
4月10日 明日香(おやつ作り)
4月11日 明日香(おやつ作り)
4月12日 明日香(おやつ作り)
4月13日 明日香(おやつ作り)
4月14日 明日香(おやつ作り)
4月15日 明日香(おやつ作り)
4月16日 明日香(おやつ作り)
4月17日 明日香(おやつ作り)
4月18日 明日香(おやつ作り)
4月19日 明日香(おやつ作り)
4月20日 明日香(おやつ作り)
4月21日 明日香(おやつ作り)
4月22日 明日香(おやつ作り)
4月23日 明日香(おやつ作り)
4月24日 明日香(おやつ作り)
4月25日 明日香(おやつ作り)
4月26日 明日香(おやつ作り)
4月27日 明日香(おやつ作り)
4月28日 明日香(おやつ作り)
4月29日 明日香(おやつ作り)
4月30日 明日香(おやつ作り)
5月1日 明日香(おやつ作り)
5月2日 明日香(おやつ作り)
5月3日 明日香(おやつ作り)
5月4日 明日香(おやつ作り)
5月5日 明日香(おやつ作り)
5月6日 明日香(おやつ作り)
5月7日 明日香(おやつ作り)
5月8日 明日香(おやつ作り)
5月9日 明日香(おやつ作り)
5月10日 明日香(おやつ作り)
5月11日 明日香(おやつ作り)
5月12日 明日香(おやつ作り)
5月13日 明日香(おやつ作り)
5月14日 明日香(おやつ作り)
5月15日 明日香(おやつ作り)
5月16日 明日香(おやつ作り)
5月17日 明日香(おやつ作り)
5月18日 明日香(おやつ作り)
5月19日 明日香(おやつ作り)
5月20日 明日香(おやつ作り)
5月21日 明日香(おやつ作り)
5月22日 明日香(おやつ作り)
5月23日 明日香(おやつ作り)
5月24日 明日香(おやつ作り)
5月25日 明日香(おやつ作り)
5月26日 明日香(おやつ作り)
5月27日 明日香(おやつ作り)
5月28日 明日香(おやつ作り)
5月29日 明日香(おやつ作り)
5月30日 明日香(おやつ作り)
5月31日 明日香(おやつ作り)

◆すみれ

3月1日 バス散歩
3月2日 バス散歩
3月3日 バス散歩
3月4日 バス散歩
3月5日 バス散歩
3月6日 バス散歩
3月7日 バス散歩
3月8日 バス散歩
3月9日 バス散歩
3月10日 バス散歩
3月11日 バス散歩
3月12日 バス散歩
3月13日 バス散歩
3月14日 バス散歩
3月15日 バス散歩
3月16日 バス散歩
3月17日 バス散歩
3月18日 バス散歩
3月19日 バス散歩
3月20日 バス散歩
3月21日 バス散歩
3月22日 バス散歩
3月23日 バス散歩
3月24日 バス散歩
3月25日 バス散歩
3月26日 バス散歩
3月27日 バス散歩
3月28日 バス散歩
3月29日 バス散歩
3月30日 バス散歩
3月31日 バス散歩
4月1日 バス散歩
4月2日 バス散歩
4月3日 バス散歩
4月4日 バス散歩
4月5日 バス散歩
4月6日 バス散歩
4月7日 バス散歩
4月8日 バス散歩
4月9日 バス散歩
4月10日 バス散歩
4月11日 バス散歩
4月12日 バス散歩
4月13日 バス散歩
4月14日 バス散歩
4月15日 バス散歩
4月16日 バス散歩
4月17日 バス散歩
4月18日 バス散歩
4月19日 バス散歩
4月20日 バス散歩
4月21日 バス散歩
4月22日 バス散歩
4月23日 バス散歩
4月24日 バス散歩
4月25日 バス散歩
4月26日 バス散歩
4月27日 バス散歩
4月28日 バス散歩
4月29日 バス散歩
4月30日 バス散歩
5月1日 バス散歩
5月2日 バス散歩
5月3日 バス散歩
5月4日 バス散歩
5月5日 バス散歩
5月6日 バス散歩
5月7日 バス散歩
5月8日 バス散歩
5月9日 バス散歩
5月10日 バス散歩
5月11日 バス散歩
5月12日 バス散歩
5月13日 バス散歩
5月14日 バス散歩
5月15日 バス散歩
5月16日 バス散歩
5月17日 バス散歩
5月18日 バス散歩
5月19日 バス散歩
5月20日 バス散歩
5月21日 バス散歩
5月22日 バス散歩
5月23日 バス散歩
5月24日 バス散歩
5月25日 バス散歩
5月26日 バス散歩
5月27日 バス散歩
5月28日 バス散歩
5月29日 バス散歩
5月30日 バス散歩
5月31日 バス散歩

◆各施設共通

3月6日 稼働率向上戦略会議 Web
3月7日 フランス団体福祉村見学
3月8日 医療福祉部会 Web
3月9日 在宅医療福祉部会 Web
3月10日 高輪福祉部会 Web
3月11日 さわらびグループ法人社
3月12日 朝食情報交換会 Web
3月13日 早膳集會
3月14日 朝方業商事センター(ルミエ)竣工式
3月15日 利用者(寄り添)遊樂場
3月16日 文化教室(山田)受講
3月17日 さわらびグループ経営企画会議 Web
3月18日 稼働率向上戦略会議 Web

◆あかね荘

3月9日 合同班会議
3月10日 班長会議
3月11日 合同班会議
3月12日 合同班会議
3月13日 THE HOUSE相談室(鈴木巴)
3月14日 自立支援協議会委員会議(鈴木巴) Web
3月15日 BOP研修(大田)名古屋 Web
3月16日 リスニング研修(鈴木巴) Web
3月17日 成年後見審議会(鈴木巴) Web

さわらび会後援会寄附ご芳名

令和5年3月6日～令和5年4月5日

豊橋市野依町字西物草12	家具の街ヨコモランド	10,000円
豊橋市小池町36-1	共和印刷(株)	5,000円
豊橋市入舟町21	(株)三恵薬品	10,000円
豊橋市駅前大通一丁目55 サーラタワー	サーラエナジー株式会社	10,000円
豊橋市野依町字山中19-14	福祉村病院職員有志	1,000円
豊橋市東雲町	梅村秀順氏	14,000円
豊橋市	谷野正男氏	20,000円
豊橋市野依町字山中19-14	医療法人さわらび会 理事長 山本孝之 氏	500,000円
	匿名氏	3,000円
	匿名氏	1,000円

たくさんのご寄附ありがとうございました。

計 **574,000円**

現在までにご寄附いただきました金額は

898,126,696円

●福祉用具紹介のコーナー

浴槽台「ユクリアAir コンパクト」

入浴の際、浴槽が深く跨ぎが大変、浴槽内での立ち座りが大変な時がありませんか？
そんな時に浴槽内へ沈めて解消してくれるものが浴槽台です。

ユクリアAirは従来の浴槽台に比べてとても軽量化されており、ご高齢の方でも持ち運びしやすいものとなっております。

(福祉村地域包括支援センター 村井)



※メーカー小売希望価格:22,000円(税込)
特定福祉用具販売の対象品目の為、条件に当てはまる方は1割～3割(2,200円～6,600円)で購入ができます。
詳しくはお近くの地域包括支援センターまたはケアマネージャーへお問い合わせください。

問い合わせ先 福祉サービス株式会社 ☎(0532)66-1011

展覧会へ行ってきました ～障害福祉サービス事業所 明日香～

3月18日、東京都渋谷公園通りギャラリーにて行われていた展覧会に明日香利用者の辻勇二様と行ってきました。今回、辻様の作品も12点出展し、多くの方に見ていただくことができました。学芸員さんの話では、皆さん、辻様の作品を見てとても感動されていたとのことでした。

午後からは東京スカイツリーへ行きました。そこから見た景色をまた、新しい作品にて描いていただけることを楽しみにしています。引き続き、利用者様のアート活動への参加の機会の提供や取り組みへの支援にもしっかりと力を入れてまいりたいと思っています。
(安田)



＊お礼コーナー ありがとうございます＊

※豊橋善意銀行を通して

▼中西光代様※

日本茶 無農薬茶葉寄贈(珠藻荘)

▼天伯町奥田様

ネギ(第二さわらび荘・天伯・カサブランカ)

ヨガ教室はじめました ～グループホーム 白珠～ ～認知症対応型グループホーム 常盤～



「訪問看護ステーションさわらび」の事務員である河合実佑さんによるヨガ教室がはじまりました。

既に河合さんのヨガ教室は若菜荘などで行われていますが、今回初めてグループホームの入居者様を対象に行っていただけることになりました。

ヨガ教室は座ったままで実施できる内容であり、概ね30分程度実施していただけます。

コロナ禍で外出や大きなイベント等もできず、「身体機能を維持すること」や「楽しみを見つけること」が難しいなか、ヨガを通して皆様の「健康」に繋がる一つとして楽しい時間を過ごしていただきたいと思います。(中坪)

- 福祉村病院
☎ (0532) 46-7511
- 福祉村老人保健施設 ジュゲム
☎ (0532) 46-7501
- 特別養護老人ホーム さわらび荘
☎ (0532) 54-3501
法人本部 豊橋市浪ノ上町7-2
- グループホーム 白珠
☎ (0532) 66-0082
- 地域密着型サービス事業所 常盤
☎ (0532) 62-3370
- 特別養護老人ホーム 第二さわらび荘
ケアハウス カサ デ ローザ
☎ (0532) 37-1209
- 特別養護老人ホーム カサ ブランカ
☎ (0532) 69-1701
- 地域密着型サービス事業所 カサ デヴェルデ
☎ (0532) 23-5552
- 特別養護老人ホーム 天白
☎ (0532) 48-1113
- グループホーム フジ
☎ (0532) 54-5477
- 軽費老人ホーム 若菜荘
☎ (0532) 48-1138
- 障害者支援施設 珠藻荘
☎ (0532) 47-1050
- 障害者支援施設 あかね荘
☎ (0532) 48-2825
- 障害福祉サービス事業所 明日香
☎ (0532) 46-6579
- 福祉村障害福祉サービス事業所 しるかね
☎ (0532) 48-1032
- あかね荘 障害者生活支援センター
☎ (0532) 38-9090
- サービス付き高齢者向け住宅 シャトーローズ八町
☎ (0532) 52-0005
- 介護付き有料老人ホーム フェリス福祉村
☎ (0532) 47-2202
- 障害福祉サービス事業所 すみれ
☎ (0532) 38-5077
- 共同生活援助事業所 すみれホーム
☎ (0532) 29-8180



医療法人・社会福祉法人
さわらび会
理事長 山本孝之

編集後記

統一地方選挙の最中の4月15日、和歌山県で岸田総理大臣が演説を始めようとした直前に円筒状の物体が投げ込まれ約50秒後に爆発が起きました。その場にいた方の被害は軽症を負われた方がいるとの報道でしたが破片が60m先の倉庫に突き刺さっていたことなどから大惨事を招いた可能性もありました。容疑者は選挙制度に不満を持つていたとの報道で立候補に必要な供託金について触れられていました。3百万円という高額な供託金について高いと言われていました。主要7か国のうち米独仏伊では供託金は無くは約4千円、カナダでは供託金は違憲判決が出た事を受け、供託金は廃止され代わりに有権者百名の署名が必要となりました。これほど高額な供託金は大正14年5月5日に選挙権の納税要件を廃止した普通選挙法改正(女性には選挙権は無し)で労働者階級の議会進出を防ぐのが目的でした。日弁連は昨年11月に供託金の大幅減額または廃止を求める意見書を政府に提出しています。(谷)